

Mottagare  
**Vörå kommun**

Dokumenttyp  
**Byggnadsinventering**

Datum  
**30.11.2022**

# ÄNDRING OCH UTVIDGNING AV DETALJPLANEN FÖR KLE- METSÅRDARNA

## BYGGNADSINVENTERING



Datum **30.11.2022, kompletteringar 24.1.2023**  
Skreven av **Tanja Tarkkanen**  
Granskare **Niina Uusi-Seppä**

## INNEHÅLL

<b>1.</b>	<b>INLEDNING</b>	<b>4</b>
<b>2.</b>	<b>DEFINIERING AV OMRÅDET SOM UNDERSÖKS</b>	<b>4</b>
<b>3.</b>	<b>OMRÅDETS HISTORIA</b>	<b>4</b>
<b>4.</b>	<b>TIDIGARE UTREDNINGAR OCH BESLUT</b>	<b>8</b>
<b>5.</b>	<b>INVENTERING</b>	<b>12</b>
5.1	Använda metoder	12
5.2	Den gamla vägsträckningen och landskapet	13
5.3	Byggnadernas historia	14
5.4	Värdering	17
5.5	Sammandrag och slutsatser	17
<b>6.</b>	<b>KÄLLOR</b>	<b>18</b>

### Bilagor:

Bilaga 1: Objektkort

Bilaga 2: E-post: Värderingsdiskussion om inventeringen av Klemetsgårdarna 17-18.1.2023, Dahlin > Tarkkanen

Bilaga 3: Historik om vägförhållandena intill Klemetsgårdarna, Dahlin

## 1. INLEDNING

Avsikten med byggandsinventeringen som görs för arbetet med detaljplanen är att undersöka det byggnadsbestånd som finns på planeringsområdet och är byggt före 1960. I utredningen görs en genomgång av områdets historia i korthet och kulturhistoriskt värdefulla byggnader och gårdsområden kartläggs.

Syftet med utredningen är att styra planprocessen enligt de riksomfattande målen för områdesanvändningen (VAT) så att ett bevarande av den nationella kulturmiljöns och byggnadsarvets regionalt varierande karaktär främjas i planeringen av markanvändningen. I utredningen eftersträvas en identifiering av kulturmiljöns lokala karaktär och särdrag.

## 2. DEFINIERING AV OMRÅDET SOM UNDERSÖKS

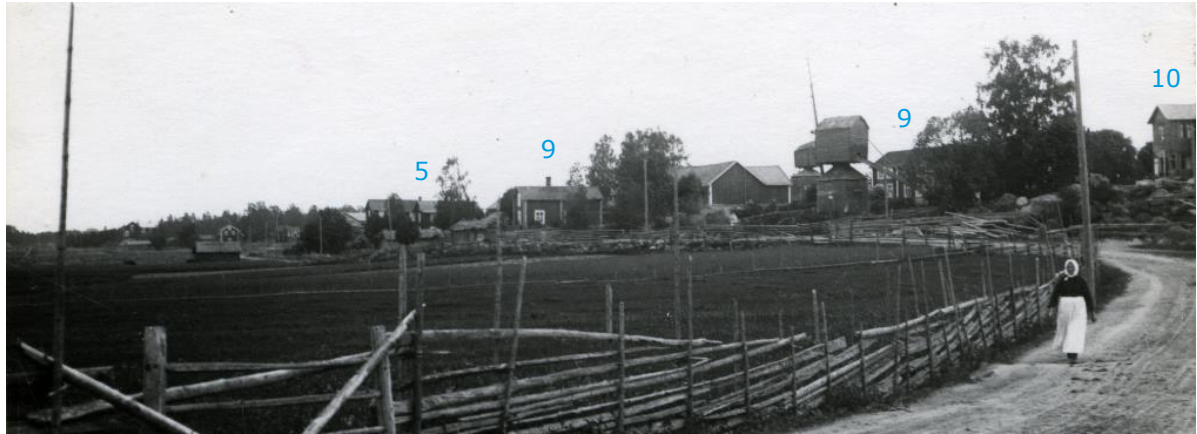
Området som ska inventeras ligger i Maxmoområdet intill Vasavägen i Vörå kommun. På området finns museiområdet Klemetsgårdarna och bostadsbyggnadernas gårdsområden. Områdets ungefärliga läge framgår av nedanstående bild.



Figur 1. Det ungefärliga läget för området som ska detaljplaneras anges med blått (Bakgrundskarta, 2022©LMV).

## 3. OMRÅDETS HISTORIA

Området var bebott redan på 1000-talet. Åkerområdena i närheten av inventeringsområdet har stigit ur havet ganska sent på 1300-talet och den bandformiga bosättningen har uppkommit intill landsvägen fram till 1800-talet. På 1900-talet tillkom bara ett litet antal byggnader och byggnadsbeståndets huvudvikt är på byggande i tidig allmogestil. Vasavägen (riksväg 8) söder om området byggdes på 1950–1960-talet.



Figur 2. Bild från landsvägen vid Klemetsgårdarna 1910–1930 innan den nuvarande Vasavägen byggdes. Siffrorna hänvisar till inventeringens objektnummer (Svenska litteratursällskapet, Finna, 2022)



Figur 3. Arbete med att belägga riksvägen i Kärklax 1967 (Rafael Olins samlingar, Finna, 2022)



Figur 4. Ett utdrag från Sansons landskapskarta från 1600-talet visar att området har varit strandområde. Områdets ungefärliga läge anges med en röd cirkel (Jyväskylä universitets digitala publikationsarkiv, 2022).



Figur 5. Bilder av landhöjningen i Kärklaxområdet cirka år 1380, 1720 och 1875 (Interreg Botnia-Atlantica, 2022).



**Figur 6. Utdrag från Finlands ekonomiska karta (Häradskarta) på inventeringsområdet 1913. På området finns gårdsgrupper vid kanten av ett åkerområde intill vägen. Byggnaderna är markerade horisontellt. (Riksarkivets digitala material, 2022).**

Utgående från jämförelser av foton, ortoflygfoton och kartor kan man se hur nyare byggnadsbestånd har byggts och att byggnader har avlägsnats samt ändringar på området. Gårdsområdena har förblivit på sina tidigare platser och åkerområdena är fortfarande öppna och används för odling. Inga stora förändringar av huvudbyggnaderna har skett. Byggnadsgrupperna har förändrats mera. Det är främst gårdsbyggnader som har rivits eller en del har ersatts med andra byggnader. Ännu på 1940-talet var inventeringsområdet kring byggnaderna öppet. Mängden träd och annan större växtlighet har ökat, speciellt på 2000-talet.



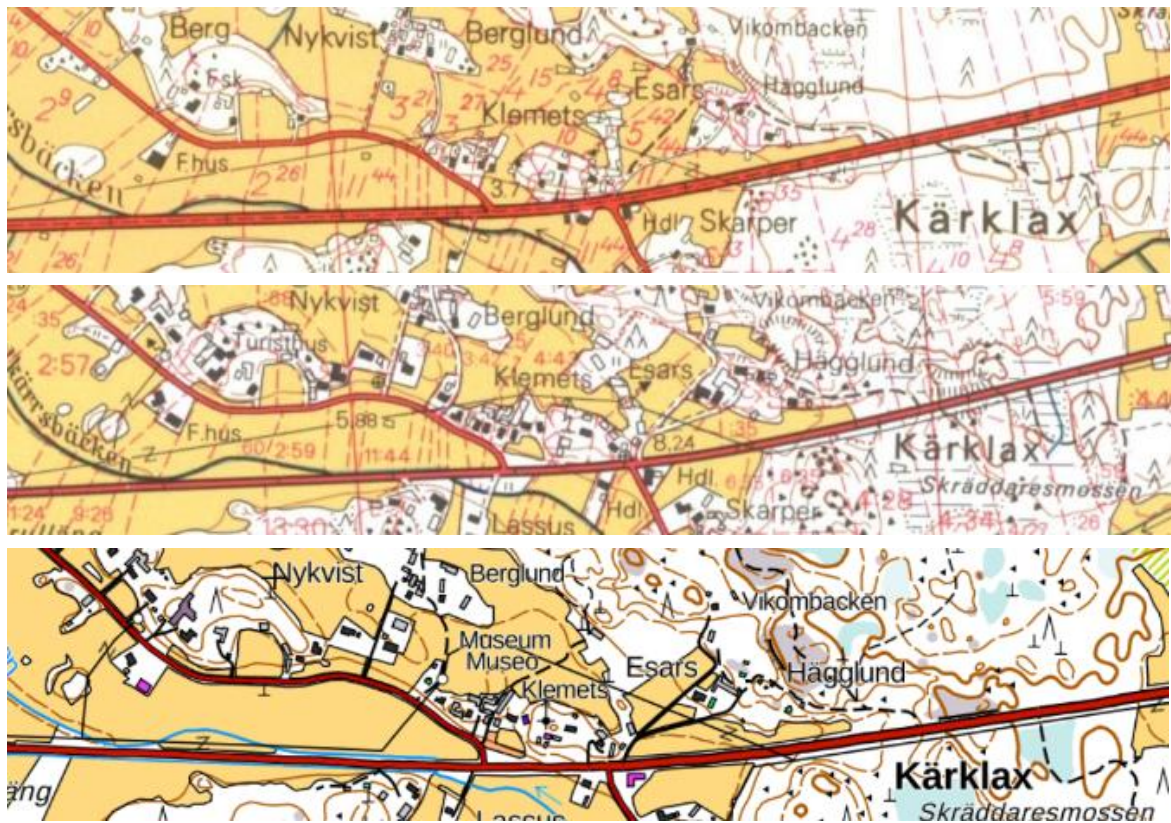
**Figur 7. Omgivningen kring inventeringsområdet på ett flygfoto från 1945 (Historiska flygfoton © LMV).**



**Figur 8. Inventeringsområdet på ett flygfoto från 1954. Riksvägens nuvarande sträckning syns redan, men Kärklaxvägens nuvarande korsning har ännu inte byggts (Historiska flygfoton © LMV).**



Figur 9. Inventeringsområdet på flygfoton från 2021–2022 (Historiska flygfoton © LMV).



Figur 10. Näromgivningen kring inventeringsområdet på grundkartor från 1970, 1987 och 2022. (Grundkartor © LMV)

## 4. TIDIGARE UTREDNINGAR OCH BESLUT



Figur 11. Klemetsgårdarna.

### Bygga kulturmiljöer av riksintresse RKY2009

RKY-inventeringen utfördes av Museiverket och utgör, enligt statsrådets beslut om byggda kulturmiljöer, från och med den 1.1.2010 en sådan inventering som avses i de riksomfattande målen för områdesanvändningen enligt markanvändnings- och bygglagen. Klemetsgårdarna är ett område med byggd kulturmiljö av riksintresse (RKY2009).

”Klemetsgårdarna är ett sällsynt exempel på den en gång så vanliga österbottniska bandbystrukturen. I Svartkärrsbäckdalen har det bildats ett smalt band av åkrar där den gamla landsvägen löper. Norr om vägen ligger en brant bergig åsrygg på vilken gårdarna i byn Kärklax har stått.

Klemetsgårdarnas hus, som står i en rad, byggdes i huvudsak i mitten av 1800-talet. De smala, två våningar höga, rödmyllade huvudbyggnaderna är typiska för den tidens svenska Österbotten. Klemetsgårdarnas huvudbyggnader står med gavlarna vända mot landsvägen. Klemetsgårdarna byggdes på 1800-talet. Till följd av att gården styckades grupperades husen nära varandra. Klemetsgårdarna var bebodda ända fram till 1970-talet, och i två av dem inleddes museiverksamhet 1989.”

Källa: Museiverkets registerportal



Figur 12. Områdesavgränsning av Klemetsgårdarna (RKY2009).



### **Landsbygdens kulturlandskap och landskapssevärdheter**

De landskapsområden som är värdefulla på landskapsnivå inventerades 2013–2014 och området som ska inventeras ligger på ett landskapsområde som föreslås klassas som värdefullt på landskapsnivå, Tottesunds–Kärklax kulturlandskapsområde. Landskapsområdet av intresse på landskapsnivå har inte fastställts i Österbottens landskapsplan 2040.

”På 1300-talet var de bördigaste markerna ännu täckta av hav. Efter medeltiden blev områdena med finsediment först beten för boskapen, och senare åkrar. Den dominerande bosättningsstypen i området är en ställvis tät bandformad bosättning längs vägarna. Det värdefullaste byggnadsbeståndet som bevarats i området representeras av Klemetsgårdarna (RKY2009), bostället Tottesund (RKY2009) och Maxmo kyrka.

I dalen vid Svartkärrsbäcken har det bildats ett smalt band av åkrar där den gamla landsvägen löper. Norr om vägen ligger en brant bergig åsrygg på vilken gårdarna i byn Kärklax står. Klemetsgårdarnas husrad härstammar i huvudsak från mitten av 1800-talet. Till följd av att gården styckades på 1800-talet grupperades husen nära varandra. De smala, rödmyllade huvudbyggnaderna i två våningar är typiska för den tidens svenska Österbotten. Klemetsgårdarna är ett sällsynt exempel på den i tiderna så vanliga österbottniska bandbystrukturen.

Kulturlandskapet i Tottesund–Kärklax är ett representativt exempel på ett landskap med för Södra Österbottens kustregion typisk naturstruktur med tecken på landhöjning och värdefullt traditionellt byggnadsbestånd.”

Källa: Landsbygdens kulturlandskap och landskapssevärdheter, 2013. Österbottens, Södra Österbottens och Mellersta Österbottens förbund



**Figur 13. Utdrag ur inventeringen av landskapsområden av intresse på landskapsnivå 2013 vid inventeringsområdet. Den gröna avgränsningen är den tidigare landskapsplanens (2030) avgränsning av landskapsområde som är värdefullt på landskapsnivå.**

### **Inventering av byggd kulturmiljö (ÖBO) 2008**

I inventeringen av Österbottens byggda kulturmiljö (ÖBO) 2008 inventerades byggnadsbeståndet på planeringsområdet i fråga om *gårdsområden* som har ingått i *Klemetsgårdarnas (VAT) omgivning*. Siffran hänvisar till objektnumret i inventeringssystemet Kioski.

21249 Kärklax, Klemetsgårdarna I. Klemetsgårdarnas (VAT) omgivning

31768 Storm (Högbacka)  
 31773 Klemetsgårdarna  
 31775 Härtull  
 31776 Villesgården I. Johannes Storms stuga  
 31778 Stömmer  
 31779 Strömbacka  
 31781 Torpbacka  
 31782 Gustavsborg  
 31783 Johannesborg

Källa: Inventeringssystemet Kioski

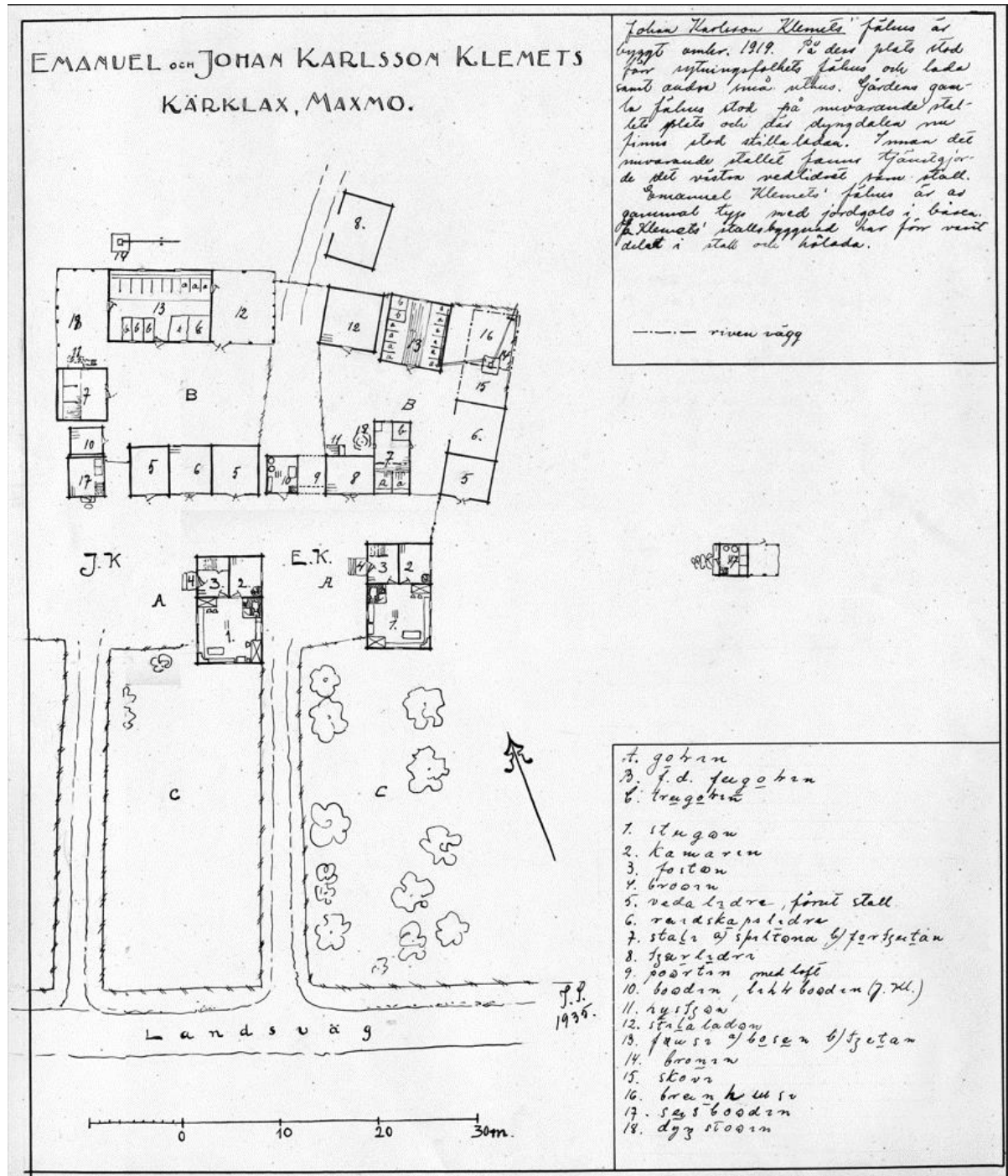
### **Bandbyn i Maxmo, Tottesund, Kyrkbyn, Kärklax, 1979**

Svenska Österbottens landskapsförbund lät göra en inventering av de tre byarna Tottesund, Kyrkbyn och delvis Kärklax i Maxmo 1979. Inventeringen omfattade 115 byggnader och 141 ekonomibyggnader vilkas byggnadsår låg mellan 1700-talet och 1970-talet.

Källor: Inventeringssystemet Kioski

### **Etnologisk undersökning på 1930-talet**

Etnologiska institutionen vid Åbo universitet gjorde en undersökning i Kärklaxområdet på 1930-talet. Irja Sahlberg gjorde terrängarbeten under ledning av Gabriel Nikander. På ritningarna finns detaljer av byggnader samt gårdsområdenas situationsplaner.



Figur 14. Klemetsgårdarnas byggnader fanns med i den etnologiska undersökningen som gjordes i området på 1930-talet. (Åbo Akademi arkivsamlingar, Finna, 2022).




### Planläggningssituation

#### Landskapsplan 2040

I gällande landskapsplan är Klemetsgårdarna anvisade som en byggd kulturmiljö av riksintresse och Klemetsgårdarna anges som ett rekreations- och turistmål. En riktgivande cykelled Maxmo–Lotlax–Rökiö är anvisad att gå i anslutning till Kärklaxvägen.

Figur 15. Utdrag ur landskapsplanen vid inventeringsobjektet. (Österbottens förbund).



Kulturmiljöbeteckningar vid inventeringsobjektet i landskapsplan 2040	
Beteckning	Planeringsbestämmelse
 Byggd kulturmiljö av riksintresse (RKY 2009).	Om en områdesreserveringsbeteckning anvisas för ett område anger den beteckningen den primära markanvändningsformen i området. Vid användning av områdena bör det säkerställas att kulturmiljön och naturarvet bevarar sina värden. I den mer detaljerade planeringen samt vid byggande ska den byggda kulturmiljön som helhet, dess särdrag och tidsmässiga skiktning beaktas så att de värden som hänförs till den tryggas och området kan utvecklas.
 Rekreations-/turismobjekt	Markanvändning och åtgärder i området bör planeras så att förutsättningarna för att använda området för allmän rekreation, idrott och turism, områdets tillgänglighet samt tillräcklig service- och utrustningsnivå tryggas. Området ska planeras så att det stöder naturturismnäringen. Då rekreations-/turismobjekt planeras ska uppmärksamhet fästas vid deras betydelse i grönområdesstrukturen och de bör om möjligt via cykel- och friluftsleder bilda samverkande nätverk på landskapsnivå. Vid planering och åtgärder bör kulturmiljö-, landskaps- och naturvärden beaktas.
 Riktgivande cykelled	Mer detaljerad planering och utmärkning av cykelleden bör ske i samarbete med markägare och myndigheter. Vid planering av leden ska man sträva efter att använda befintliga vägar och gång- och cykeltrafikleder. Då cykelleden planeras ska uppmärksamhet fästas vid dess betydelse i grönområdesstrukturen och den bör om möjligt sammanbinda landskapets rekreationsområden, rekreations- och turismobjekt, värdefulla kulturmiljöer och naturskyddsområden till samverkande nätverk på landskapsnivå. Vid planering och åtgärder bör kulturmiljö-, landskaps- och naturvärden beaktas.

#### Delgeneralplan för Maxmo kyrkby, Kärklax

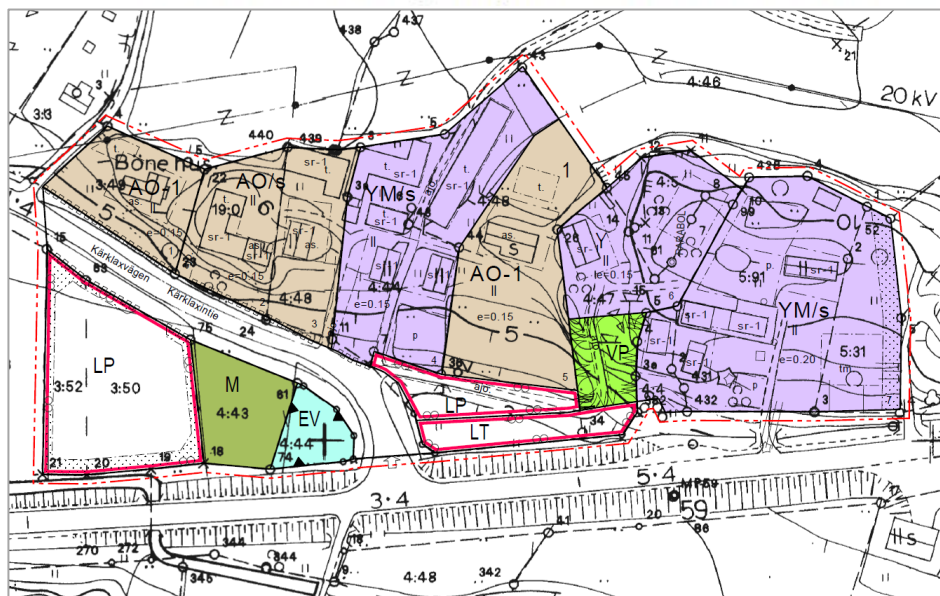
I generalplanen finns ett område för bostadsbyggnader anvisat på området, och museibygnaderna är anvisade som byggnader som är skyddade med stöd av byggnadslagstiftningen. På området finns anvisat ett kurlandskapsområde och de närbelägna åkerområdena är landskapsmässigt värdefulla.



Figur 16. Utdrag ur generalplanen vid inventeringsområdet (Vörå kommun).

I gällande detaljplan (kf 14.12.2006) finns områden för småhusdominerat boende, museum och park anvisade.

- AO/s** Kvartersområde för fristående småhus, där miljön bevaras. På området befintliga bostadsbyggnader och tillhörande gårdsbyggnader får ej rivas. Nya bostads- och gårdsbyggnader skall byggas så att de till placering, utformning, färgsättning och fasad följer de på området befintliga byggnadernas karaktär. Erillispientalolen korttelialue, jolla ympäristö säilytetään. Alueella olevia asuinrakennuksia ja niihin liittyviä piharakennuksia ei saa purkaa. uudet asuin- ja piharakennukset on rakennettava siten, että ne sijainnin, muodon, värityksen ja julkisivujen osalta noudattavat alueella olevien rakennusten omaispiirteitä.
- YM/s** Kvartersområde för museibyggnader och övernattningsstugor, på området får även bedrivas caféverksamhet. Område där miljön bevaras. Även gårdsområde och fasta konstruktioner, såsom brunnar, hör till den miljö som skall bevaras. Nya byggnader skall byggas så att de till placering, utformning, färgsättning och fasad följer de på området befintliga byggnadernas karaktär. Museorakennusten ja yöpymisrakennusten korttelialue. Alueella saadaan myös harjoittaa kahvilatoimintaa. Alue, jolla ympäristö säilytetään. Piha-alue ja kiinteät rakenteet, kuten rakennukset, kuuluvat säilytettävään ympäristöön. Uudet rakennukset on rakennettava siten, että ne sijainnin, muodon, värityksen ja julkisivujen osalta noudattavat alueella olevien rakennusten omaispiirteitä.
- sr-1** Byggnad som skall skyddas. Kulturhistorisk och med hänsyn till bybildens värdefull byggnad. Renoverings- och ombyggnadsarbeten i byggnaden skall vara sådana att byggnadens historiskt värdefulla eller med hänsyn till bybildens viktiga karaktär bevaras. Byggnadsrätten kan användas i form av utbyggnad eller ersättande byggnad. Suojeltava rakennus. Kulttuurihistoriallisesti ja kyläkuvan kannalta tärkeä rakennus. Rakennuksessa suoritettavien korjaus- ja muutostöiden tulee olla sellaisia, että rakennuksen historiallisesti arvokas tai kyläkuvan kannalta merkittävä luonne säilyy. Rakennusoikeus voidaan käyttää laajennukseen tai korvaavaa rakentamista varten.



Figur 17. Utdrag ur detaljplanen och planbestämmelserna (Vörå kommun).

## 5. INVENTERING

### 5.1 Använda metoder

Byggnadsinventeringen är gjord av Tanja Tarkkanen. Som bakgrundsarbete studerades tillgänglig utgångsinformation och kartmaterial från området. Från kommunens arkiv erhöles byggnadernas byggnadstidpunkter, byggnadsritningar samt tidigare inventeringsmaterial. I augusti 2022 fotograferade Jonas Lindholm planeringsområdet och Joel Nylund tog flygfoton i sned vinkel av området. I terränggranskningen i oktober 2022 deltog inventerare Tanja Tarkkanen och det regionala ansvarsmuseets byggnadsforskare Annika Harjula-Ericsson och Håkan Nylund från Maxmo hembygdsförening. Objekten fotograferades och observationer om området antecknades. Nylund berättade historisk information om området och objekten.

De gårdsområden som byggts före 1960 inventerades och det gjordes inventeringskort om dem. RKY2009-områdets byggnadsbestånd beaktades som byggnadshistoriskt, historiskt och landskaps-

mässigt värdefulla objekt av riksintresse i en preliminär värdeklassificeringstabell. Byggnadsbeståndets kulturhistoriska värden har preliminärt värderats av byggnadsarkitekt Tanja Tarkkanen och experten på byggd kulturmiljö Niina Uusi-Seppä. Arbetet har granskats av Niina Uusi-Seppä.

Exempel på detaljplanebestämmelser

sr-1	Byggnad som ska skyddas. Vid reparation av byggnaderna ska byggnadens kulturhistoriska värde bevaras.
sr-2	Byggnad som ska skyddas. Vid reparation av byggnaden ska byggnadens kulturhistoriska värde bevaras eller återställas.
s	Byggnad eller konstruktion som ska bevaras.
/s	Områdesdel som ska skyddas. Område som är värdefullt för bybilden, dess kulturhistoriska och landskapsmässiga värden ska beaktas.

## 5.2 Den gamla vägsträckningen och landskapet

Landsvägen Kärklaxvägen har gått från Vörå via Maxmo till Tottesund. Vid inventeringsområdet löper Kärklaxvägen framför Klemetsgårdarna, i närheten av riksvägen samt intill den. Den gamla vägsträckningen urskiljs fortfarande vid inventeringsområdet och den fortsätter som förlängning av nuvarande Kärklaxvägen delvis som museiområdets parkeringsområde samt som en intern led på området. Den gamla landsvägen kantas av en stengårdsgård vid de gårdsområden som ligger närmast riksvägen. Stengårdsgården har delvis blivit täckt av växtlighet.

Klemetsgårdarna är byggda på en åsrygg ett litet stycke från vägen. Byggnaderna bildar en traditionell bandby norr om vägen. Vägen och byggnaderna utgör bandliknande element intill varandra i landskapet och de omges av de landskapsmässigt värdefulla åkerområdena i dalen vid Svartkärrsbäcken. På åkerområdena finns holmar med skog och bosättning. Gårdsområden av allmogetyp finns på ett större område än bara själva RKY-området.



Figur 18. Den gamla landsvägens sträckning syns som en förlängning av Kärklaxvägen, foto från söder.



Figur 19. Den gamla landsvägen intill riksvägen, foto från öster.



Figur 20. Vid kanten av gården kantas den gamla landsvägen av en stengårdsgård delvis täckt av växtlighet.

### 5.3 Byggnadernas historia

Alla gårdsområden på inventeringsområdet har byggnadsbestånd som byggts före 1960. De äldsta delarna av byggnadsbeståndet på inventeringsområdet är enligt tidigare inventeringar och kommunens registeruppgifter från 1800-talet och början av 1900-talet. Enligt hembygdsmuseet är de äldsta museibygnaderna från mitten av 1700-talet och de är byggda enligt västerbottnisk stil, höga smala hus med gaveln mot vägen. Den äldsta byggnaden är den mellersta Klemetsgården (Mittigården) och på båda sidorna om den finns något yngre huvudbyggnader som också hör till Klemetsgårdarna. En huvudbyggnad i allmogestil från slutet av 1800-talet finns på krönet av åsryggen i östra delen av området. På landsbygden i Österbotten byggdes i början av 1900-talet bostadsbyggnader ännu typiskt enligt traditionellt byggnadsätt av stock, som smala hus med sadeltak. Fönsterindelningen och fönstrens form är också typiska rutfönster.

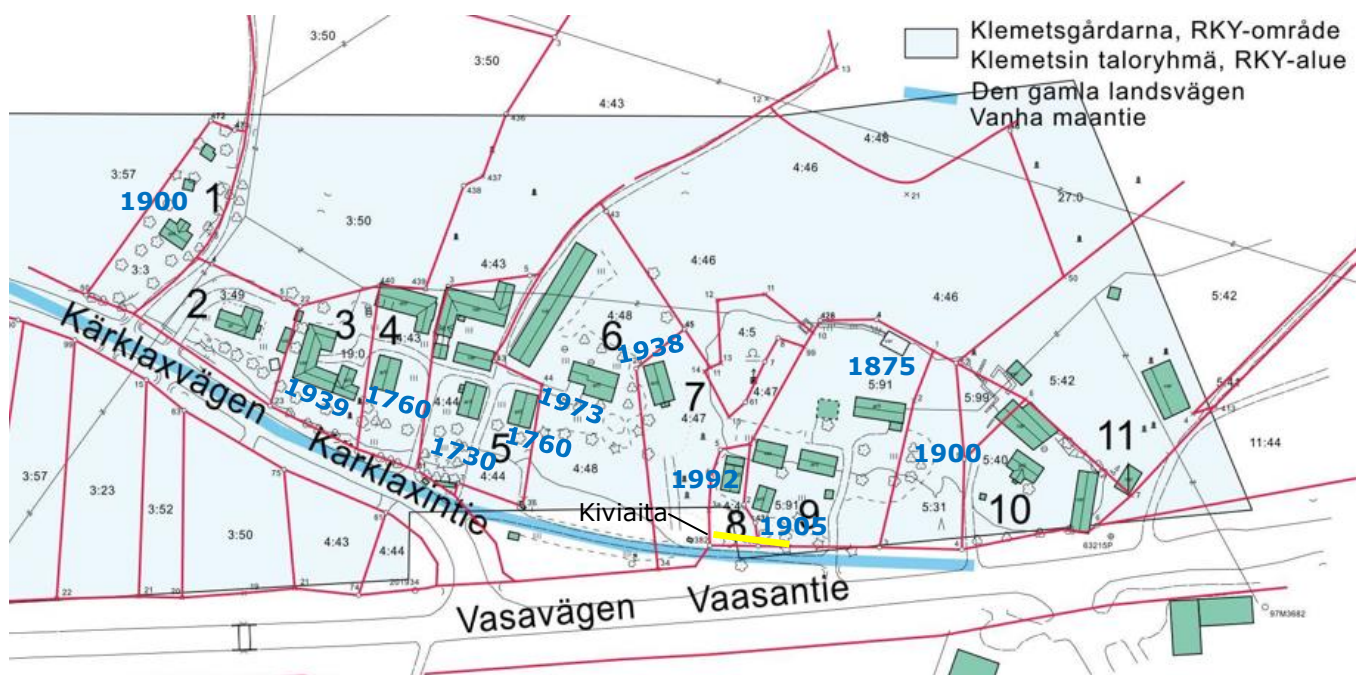
En del av bostadsbyggnaderna från den här tidsperioden har byggts nya, en del har byggts för att ersätta en byggnad som förstörts eller också har byggnadsdelar från en tidigare byggnad utnyttjats i byggnaderna. En liten stuga har också enligt uppgifter från en tidigare inventering flyttats till området. Bland bostadsbyggnader från början av 1900-talet finns byggnader av olika storlekar, men de är ändå till proportionerna mindre än de största allmogehusen som byggdes i Österbotten i slutet av 1800-talet. Färgsättningen på de flesta är traditionell rödmyllefärg med detaljer framhävda med vitt. De små stugorna är sytningsstugor som är typiska för den tiden och andra mindre bostadsbyggnader och de ligger något längre ifrån jordbruksgårdarnas huvudbyggnader. Av de in-

venterade bostadsbyggnaderna på området har bara en byggts efter 1960 (1973). Också där sammanhänger historien med både Klemetsgårdarna och det närbelägna bönehuset. Byggnadernas tegeltak har byggts av tegel från två tegelbruk som har funnits på området.

Många av byggnadernas användningsändamål har ändrats. På området fanns tidigare en affär intill Kärklaxvägen. Byggnaden har senare ändrats till bönehus, sedan har det funnits utrymmen för vävning där tills den numera är fritidshus/bostadshus. Det andra av områdets bönehus har byggts på den nuvarande platsen av stockar från en småskola som tidigare fanns där intill. I en stor del av de tidigare jordbrukens byggnader finns numera museiverksamhet. En del av de tidigare bostadsbyggnaderna är nu fritidshus. Det ena bönehuset står numera tomt eller oanvänt, likaså det östligaste gårdsområdet samt en liten stuga vid östra kanten av området.

På gårdsområdena finns många gårdsbyggnader i allmogestil av olika storlek och ålder. De har typiskt också sammanfogats med varandra och flyttats. Gårdsbyggnaderna har sten- eller betonggrund eller en kombination av dessa. Väggarna har stock- eller regelkonstruktion, stockyta eller brädfodring. Efter 1950-talet har mindre byggnader såsom bodar och väderkvarnar försvunnit från området. I synnerhet fritidshusens gårdsområden har gårdsbyggnader som helt tydligt är nyare och av lätt konstruktion.

Byggnaderna har genomgått olika förändringar under sin användningshistoria. Byggnadsdelar såsom fönster och ytterdörrar har bytts ut, vissa har fått annan ytbeklädnad och en del byggnader har förstörats eller på annat sätt ändrats. Byggnaderna kan huvudsakligen utgående från sitt utseende och sin form och deras detaljer fortfarande identifieras som representanter för sin tidsålder. Området är som helhet ett representativt exempel på en kustösterbottnisk bandby i allmogestil som mycket tydligt avspeglar områdets historia.





Figur 21. Karta över inventeringsobjektet. Gårdsområdena är numrerade 1-10. Byggnaderna framhävs med grön bakgrundsfärg och huvudbyggnadernas byggnadstider (med blått) är baserade på tidigare inventeringar/information från intervjuer. Stengårdsgårdens ungefärliga läge anges med gult. Fastighetsgränserna anges med röda streck. (Baskarta, Mitta Oy, Vörå kommun, 2022).

Inventeringsobjekt / Adress	byggår	Ursprunglig användning	Nuvarande användning	
-----------------------------	--------	------------------------	----------------------	--

1 Kärklaxvägen 294	1900	Bostadshus	Fritidshus	
2 Kärklaxvägen 296		Affär	Bostads-/fritidshus	
3 Kärklaxvägen 306 b	1939	Bostadshus	Bostadshus	
4 Kärklaxvägen 306 a	1760 (1800)	Bostadshus	Museum	
5 Kärklaxvägen 308	1730 (1800)	Bostadshus	Kafé, Museum	
	1760 (1800)	Bostadshus	Museum	
6 Kärklaxvägen 310	1973	Bostadshus	Står tomt	
7 Kärklaxvägen 31	1938	Bönehus	Ingen verksamhet	
8 Vasavägen 1807	1992	Bostadshus	Museum	
9 Vasavägen 1807	1875	Bostadshus	Bostadshus	
	1905	Bostadshus	Museum	



10 Vasavägen 1805	1900	Bostadshus	Står tomt	
11 Vikomtået	ca 1940- talet	Mangelhus	Står tomt	

#### 5.4 Värdering

Värderingen av inventeringen ordnades som teams-diskussion 15.12.2022. I diskussionen deltog Carina Ahlvik-Fors från NTM-centralen i Södra Österbotten, byggnadsforskare Annika Harjula-Eriksson och Outi Orhanen från Österbottens museum, planläggningsingenjör Mats Dahlin och byggnadsinspektör Sixten Lithén från Vörå kommun samt Joel Nylund och inventerare Tanja Tarkkanen från Ramboll. Vid värderingsdiskussionen presenterades planläggningssituationen i korthet samt ett utkast till vägplan vid inventeringsområdet. Inventeringen och den preliminära värderingen utgjorde grund för diskussionen och inventeringen bedömdes vara tydlig och i huvuddrag tillräcklig och objektens preliminära värden bedömdes vara korrekta. Det framfördes önskemål om att Kärklax gamla vägsträckning samt åkerområdenas landskapsmässiga värden skulle beaktas mera exakt i inventeringen. Det ansågs nödvändigt att utsträcka inventeringen också till interiören i Klemetsgårdarnas tre huvudbyggnader, så att det går att bedöma eventuellt skyddsbehov också i de inre byggnadsdelarna. Beträffande bostadshuset från 1973 rekommenderade museet att man ska beakta det mera i inventeringen av byggnaden, fastän det representerar en annan byggnadsstil, och inte nödvändigtvis ska beaktas med skyddsbeaktningar.

Baserat på värderingsdiskussionen har inventeringsbeskrivningen och uppgifterna på objektorten kompletterats. Enligt kommunens bedömning är Klemetsgårdarna nu i museianvändning och de användes som bostadshus fram till 1970–80-talen. Interiören i alla Klemetsgårdarna har förnyats, vilket har lett till att spåren av den ursprungliga inredningen har försvunnit. Man eftersträvar dock att bevara byggnadernas interiör och exteriör i deras nuvarande användning och byggnaderna ska fortsättningsvis användas som museum.

#### 5.5 Sammandrag och slutsatser

Inventeringsområdet ligger vid Klemetsgårdarna, som är ett område med byggd kulturmiljö av riksintresse (RKY 2009). Ett större område än detta är betydelsefullt på landskapsnivå och lokal nivå. Husgruppens byggnader bildar en traditionell bandby längs Kärklaxvägen på det landskapsmässigt värdefulla åkerområdet i dalen vid Svartkärrsbäcken. Den gamla vägsträckningen urskiljs fortfarande vid inventeringsområdet och den fortsätter som förlängning av nuvarande Kärklaxvägen delvis som museiområdets parkeringsområde samt som en intern led på området. Den gamla landsvägen kantas av en delvis övervuxen stengårdsgård vid de gårdsområden som ligger närmast riksvägen. Landsvägen, bandbyn som har uppkommit intill vägen och de omgivande åkerområdena bildar en landskapsmässig och kulturhistorisk helhet. För att helheten ska bevaras rekommenderas att de omgivande åkerområdena ska bibehållas öppna. Vägsträckningen och stengårdsgården i omedelbar anslutning till vägen är väsentliga konstruktioner i anslutning till bandbyn och det rekommenderas att dessa ska bevaras.

Alla gårdsområden på inventeringsområdet har byggnader som byggts före 1960. Byggnadsbeståndet är huvudsakligen från 1800 (1730) – 1970-talet. Huvudbyggnader som byggts före 1900-talet är den äldsta Klemetsgården (Mittigården), Klemetsgårdarna på båda sidor om den samt en bondgård från slutet av 1800-talet på östra delen av åsryggen. Det finns flera bostadsbyggnader som är byggda i början av 1900-talet. De egentliga små stugorna är syttingsstugor som är typiska för den tiden och andra mindre bostadsbyggnader och de ligger något längre ifrån jordbruksgårdarnas huvudbyggnader. På gårdsområdena finns också gårdsbyggnader i allmogestil av olika storlek. De

har typiskt också sammanfogats med varandra och flyttats. Efter 1950-talet har mindre byggnader såsom bodar och väderkvarnar försvunnit från området. Bland husen finns också nyare byggnader; ett bostadshus från 1970-talet, gårdsskjul och en hantverksateljé.

Området har tidigare varit en jordbruksdominerad bondby med flera huvudbyggnader, mindre bostadshus, bönehus och tidigare också en skola. Många av byggnadernas användningsändamål har ändrats. På området finns numera fortfarande bostadsbyggnaders gårdsområden, en del av byggnaderna och gårdsområdena är museum och fritidsbostäder. Det ena bönehuset står numera tomt eller används endast obetydligt, liksom det östligaste gårdsområdet samt en liten stuga vid östra kanten av området.

Det har gjorts ändringar i byggnaderna under deras användningshistoria, en del av byggnaderna har förstörats eller flyttats. I huvudsak kan byggnaderna fortfarande enligt sitt utseende, sin form, byggnadsmaterialet samt detaljer identifieras som representanter för sin tidsålder. Byggnaderna har bevarat sitt värde tämligen väl och en stor del av ändringarna kan också återställas till den traditionella exteriören. Området är som helhet ett representativt exempel på byggande i allmogestil i en kustösterbottnisk bandby där områdets historia mycket tydligt avspeglas.

#### Rekommendationer

Det rekommenderas att området ska beaktas i planen med en beteckning som tar hänsyn till att de kulturhistoriska och landskapsmässiga värdena ska bevaras. För hela RKY-området rekommenderas områdesbeteckningen /s, där områdets kulturhistoria och landskap ska beaktas. För de omgivande åkerområdena rekommenderas en bestämmelse om att landskapet ska bevaras öppet. Det rekommenderas att den gamla vägsträckningen bevaras. För stengårdsgården rekommenderas en beteckning för bevarande (s) och iståndsättning.

Vid reparationer och ändringar av byggnaderna ska byggnadernas kulturhistoriska värde bevaras eller återställas. För flera bostadsbyggnader och museibygnader rekommenderas en skyddsbe-  
teckning, t.ex. sr-1, för andra gårdsbyggnader sr-1/ sr-2 samt områdesbeteckningen /s. På en del av gårdsområdena rekommenderas att träd ska avlägsnas och utsikt mot landskapet öppnas.

## 6. KÄLLOR

#### Skriftliga källor:

Vörå kommuns bygglovsregister

Foton, Vörå kommuns arkiv

Inventeringsapplikationen KIOSKI. Inventering på landskapsnivå i Österbotten 2008.

Bandbyn i Maxmo, Tottesund, Kyrkbyn, Kärklax, 1979, Vörå kommuns arkiv

Internetkällor:

Maaseudun kulttuurimaisemat ja nähtävyydet, Ehdotukset Pohjanmaan, Etelä-Pohjanmaan ja Keski-Pohjanmaan maakunnallisesti arvokkaiksi maisema-alueiksi 2013. Pohjanmaan, Etelä- ja Keski-Pohjanmaan liitot. <http://www.maaseutumaisemat.fi/wp-content/uploads/2014/02/EPO-raportti-maakunnalliset.pdf>. Hänvisning 29.9.2022.

Byggda kulturmiljöer av riksintresse, RKY. Museiverket. [http://www.rky.fi/read/asp/r\\_kohde\\_det.aspx?KOHDE\\_ID=2047](http://www.rky.fi/read/asp/r_kohde_det.aspx?KOHDE_ID=2047). Hänvisning 29.10.2022.

Historialliset kartat ja ilmakuvat <https://kartta.paikkatietoikkuna.fi/>

<http://vanhatpainenutkartat.maanmittauslaitos.fi>

<https://digi.kansalliskirjasto.fi/teos/binding/2107881?page=1>, hänvisning 29.9.2022

<https://expo.oscapps.jyu.fi/s/vanhakartta/item/53892>, hänvisning 29.9.2022

<https://klemets.fi/>, hänvisning 27.9.2022

Rannikolta rannikolle. 1967. Olavi Tuomi, Suomi-Filmi Oy. Finna. [https://elonet.finna.fi/Record/kavi.elonet\\_elokuva\\_1016953?Ing=fi&fbclid=IwAR0N7joQ1lov0JkKTFuAP4rLh1BVZNq12en-nE2ZtR0QGycWJaeaVQhBsCg](https://elonet.finna.fi/Record/kavi.elonet_elokuva_1016953?Ing=fi&fbclid=IwAR0N7joQ1lov0JkKTFuAP4rLh1BVZNq12en-nE2ZtR0QGycWJaeaVQhBsCg), hänvisning 29.9.2022

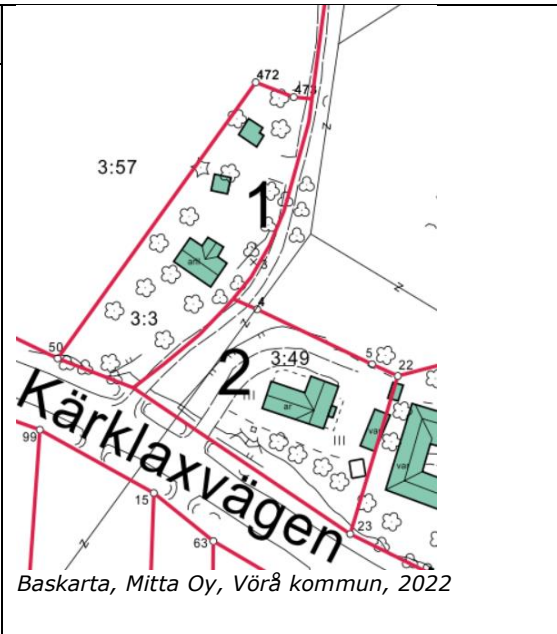
Interreg Botnia-Atlantica, <https://landupliftanimation.highcoastkvarken.org> (Leaflet | © OpenStreetMap contributors © CartoDB, CartoDB attributions, Maanmittauslaitos, Lantmäteriet, HELCOM © 2020 V. Perheentupa, V. Mäkinen & J. Oksanen, Finnish Geospatial Research Institute FGI, National Land Survey of Finland), hänvisning 30.11.2022

Ändring och utvidgning av detaljplanen för Klemetsgårdarna,  
byggnadsinventering, 30.11.2022  
Inventerare, Tanja Tarkkanen, Ramboll  
Preliminär värdering 7.11.2022 Tanja Tarkkanen, Niina Uusi-Seppä.  
Efter värderingen 15.12.2022 har objektkortens uppgifter kompletterats  
24.1.2023

# 1.

OBJEKTETS LÄGE	
Objektets adress	Kärklaxvägen 294, 66640 Maxmo
Fastighetsnummer	3-3

BESKRIVNING AV GÅRDSOMRÅDET OCH NÄROMGIVNINGEN
<p>Gårdsområde intill Kärklaxvägen med huvudbyggnad samt små gårdsbyggnader. Byggnaderna finns på en tomt med många träd vid kanten av ett åkerområde. Byggnaderna ligger längst västerut i byggnadsgruppen.</p>



## BESKRIVNING AV OBJEKTET

<b>Nuvarande användning</b>	Fritidshus
<b>Planerare</b>	
<b>Tidigare användning</b>	Bostadshus
<b>Byggår</b>	1900
<b>Antal våningar</b>	1 ½
<b>Grund</b>	Sten
<b>Stommens material</b>	Stock
<b>Takform och -material</b>	Sadeltak, grå korrugerad plåt
<b>Fasadfärg och -material</b>	Röd stående panel, farstukvisten har liggande panel, vita knutbräder. Under gaveltriangelarna finns en smal horisontell list.
<b>Byggnadens skick</b>	
<b>Annat</b>	På den norra sidan finns en sluten farstukvist i två våningar. Dess första våning har fönster med tre rutor i de avfasade knutarna. Fönstren har i huvudsak vita fönsterbågar och foderbräder. De ursprungliga fönstren är korsfönster med fyra rutor. I första vången har man lagt in tvådelade fönster.

## BYGGNADSHISTORIA

I tidigare inventeringar har byggnaden haft namnet Johannesborg (31783). Fasadbeklädnaden har förnyats och första våningens fönster har bytts ut. Vindsfönstren är ursprungliga eller liknande som de ursprungliga. Byggnaden genomgick en totalrenovering 1968. I samband med det ändrades fönstren och centralvärme installerades. På fastigheten har det tidigare funnits en lång gårdsbyggnad som har rivits och nu finns små gårdsbyggnader av lätt konstruktion på gården.

### BEDÖMNING AV DEN KULTURHISTORISKA BETYDELSEN

Gårdsområdet ligger inom området Klemetsgårdarna, som är en byggd kulturmiljö av riksintresse (RKY 2009). Bostadsbyggnaden har byggnadshistorisk, historisk och landskapsmässig betydelse.

Det byggnadshistoriska värdet är baserat på dess ålder, typiskhet, kontinuerlig användning och att byggnaden avspeglar den historiska skiktningen. Byggnaden är en för Österbotten typisk mindre bostadsbyggnad från början av 1900-talet med smal, hög stomme, en farstuvist som följer husets proportioner och sadeltak. Fönstren är symmetriskt placerade i fasaden (typiskhet, representativitet). Det gjordes vissa ändringar i byggnadens fasad 1968, men huset kan fortfarande identifieras som en representant för sin tidsålder. En del av fönstren är fortfarande de ursprungliga. En del av byggnadsmaterialen och byggnadsdelarna har ersätts med senare tiders lösningar (takmaterialet, en del av fönstren, ytterdörren). De synliga konstruktionerna, materialen och stildragen från olika tider avspeglar byggandets, skötselns och användningens historia och kontinuitet. Ändringarna har gett byggnaden nya skikt (historisk skiktning).

Det historiska värdet sammanhänger med Kärklaxområdets bosättningshistoria. Byggnaden bär vittne om historiska skeenden eller företeelser och är ett exempel som skildrar och ökar kunskapen om dess historia (historisk beviskraft).

De landskapsmässiga värdena är baserade på gårdsområdets synliga plats i landskapet vid Kärklaxvägen och Vasavägen. Gårdsområdet är en del av Klemetsgårdarnas täta närområde.

Vid reparation av byggnaden borde byggnadens kulturhistoriska värde bevaras eller återställas. Det rekommenderas att gårdsområdet ska beaktas i planen med en beteckning som tar hänsyn till att de kulturhistoriska och landskapsmässiga värdena ska bevaras och återställas. För bostadsbyggnaden rekommenderas skyddsbezeichnung, t.ex. sr-2 samt områdesbeteckningen /s.

<b>Byggnadshistoriskt värdefull</b>	<b>x</b>	<b>Historiskt värdefull</b>	<b>x</b>	<b>Värdefullt landskap</b>	<b>x</b>
-------------------------------------	----------	-----------------------------	----------	----------------------------	----------

### FOTOGRAFIER 2022



Gårdsområdet från nordost.



Gårdsområdet sett från Kärklaxvägen från sydväst.



Fasad mot norr.



Gavel mot öster.



Fasad mot söder.



Huset sett från sydost.



Farstuvistens avfasade knutar har rutfönster.



Byggnaden har ursprungliga fönster eller de har ersatts med nya motsvarande.

## GÅRDSBYGGNADER 2022



Mindre gårdsbyggnader.



Mindre gårdsbyggnader.

## GAMLA FOTOGRAFIER

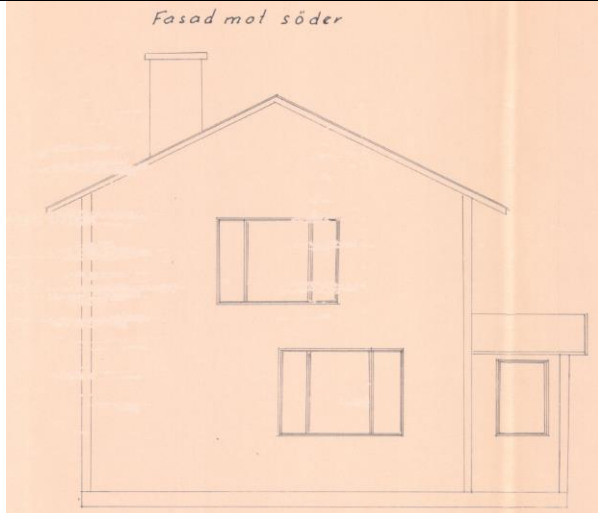


Foto från inventeringen 2007. (Kioski, Torppa 2007)

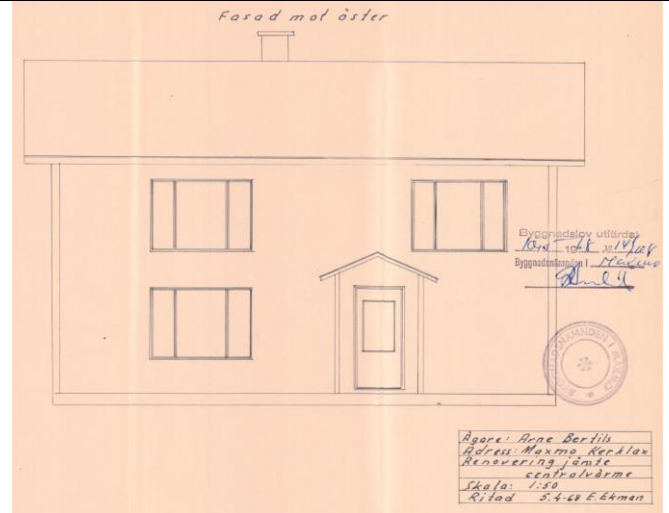


På ett flygfoto från 1945 fanns en lång gårdsbyggnad på fastigheten. (Historiska flygfoton © LMV)

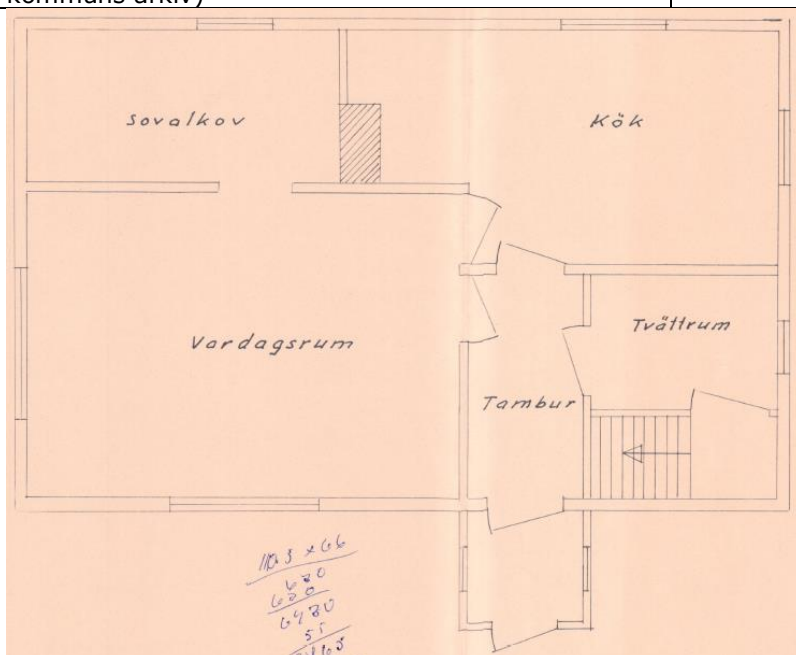
## RITNINGAR



Utdrag från ritningar för bygglov 1968. Fasaden har byggts något avvikande från ritningarna. (Vörå kommuns arkiv)



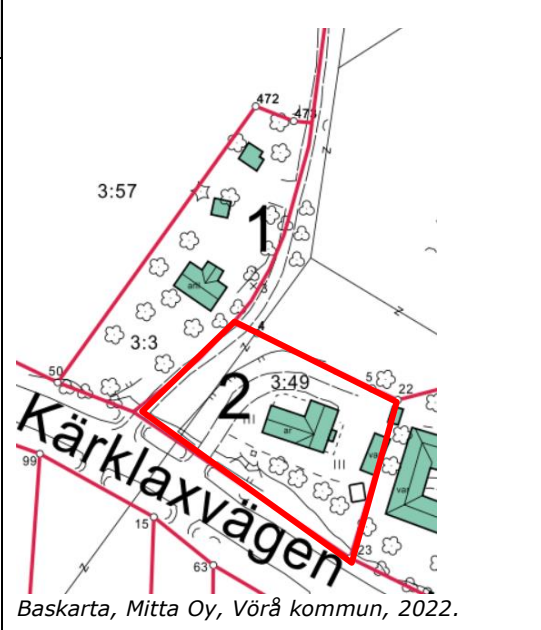
Utdrag från ritningar för bygglov 1968. (Vörå kommuns arkiv)



Utdrag från ritningar för bygglov 1968. (Vörå kommuns arkiv).

## 2.

OBJEKTETS LÄGE	
Objektets adress	Kärklaxvägen 296, 66640 Maxmo
Fastighetsnummer	3-49

BESKRIVNING AV GÅRDSOMRÅDET OCH NÄROMGIVNINGEN	
Gårdsområde intill Kärklaxvägen. Utöver huvudbyggnaden finns det små gårdsbyggnader nära fastighetens östra gräns. Byggnaderna står i en tät husgrupp och det finns rikligt med träd mellan vägen och byggnaden.	

### BESKRIVNING AV OBJEKTET

<b>Nuvarande användning</b>	Bostads-/fritidshus
<b>Planerare</b>	
<b>Tidigare användning</b>	Affär, bönehus, vävstuga
<b>Byggår</b>	
<b>Antal våningar</b>	1
<b>Grund</b>	sten
<b>Stommens material</b>	Stock
<b>Takform och -material</b>	Sadeltak, falsad svart takplåt
<b>Fasadfärg och -material</b>	Röd liggande panel, vita fönsterbågar och foderbräder
<b>Byggnadens skick</b>	
<b>Annat</b>	På den L-formade byggnadens norra sida finns en terrass

### BYGGNADSHISTORIA

I tidigare inventeringar har byggnaden haft namnet *Gustavsborg* (31782). I byggnaden har det tidigare funnits en affär. Ingången till affären var på sidan mot Kärklaxvägen. År 1940 köptes byggnaden för att bli bönehus. Senare, då den kyrkliga verksamheten minskade, togs de religiösa elementen bort. Medborgarinstitutet hyrde byggnaden i flera år som vävstuga tills den såldes till en privatperson 2005. År 2020 ändrades byggnaden från fritidsbostad till permanent bostad/fritidsbostad. I samband med det gjordes ändringar i byggnaden. Gårdsbyggnaderna är nyare och är belägna nära fastighetens östra gräns.

### BEDÖMNING AV DEN KULTURHISTORISKA BETYDELSEN

Gårdsområdet ligger inom området Klemetsgårdarna, som är en byggd kulturmiljö av riksintresse (RKY 2009). Byggnaden har byggnadshistorisk, historisk och landskapsmässig betydelse.

Det byggnadshistoriska värdet är baserat på dess ålder, kontinuerlig användning och att den avspeglar den historiska skiktningen. Byggnaden är av stockkonstruktion från 1800–1900-talet och fönstren är symmetriskt placerade i fasaden (typiskhet). Trots ändringarna som gjorts i byggnadens fasad kan den fortfarande identifieras som en representant för sin tidsålder. Det har gjorts ändringar i fasaden, men de synliga konstruktionerna, materialen och stildragen från olika tider avspeglar byggandets, skötselns och användningens historia och kontinuitet (historisk skiktning).

Det historiska värdet sammanhänger med Kärklaxområdets bosättningshistoria, handelns historia på landsbygden, den andliga verksamhetens historia i området och den lokala hobbyverksamhetens historia. Byggnaden bär vittne om historiska skeenden eller företeelser och är ett exempel som skildrar och ökar kunskapen om dess historia.

De landskapsmässiga värdena är baserade på gårdssområdets plats i landskapet vid Kärklaxvägen och Vasavägen. Byggnadsgruppen på den långsträckt åsen mitt bland åkrarna utgör ett traditionellt och värdefullt landmärke i kulturlandskapet. Gårdssområdet är en del av Klemetsgårdarnas täta närområde.

Vid reparation av byggnaden borde byggnadens kulturhistoriska värde bevaras eller återställas. Det rekommenderas att byggnaden ska beaktas i planen med en beteckning som tar hänsyn till att de kulturhistoriska och landskapsmässiga värdena ska bevaras och återställas. För byggnaden rekommenderas skyddsbezeichnung, t.ex. sr-2 samt områdesbeteckningen /s.

<b>Byggnadshistoriskt värdefull</b>	<b>x</b>	<b>Historiskt värdefull</b>	<b>x</b>	<b>Värdefullt landskap</b>	<b>x</b>
-------------------------------------	----------	-----------------------------	----------	----------------------------	----------

#### FOTOGRAFIER 2022



Gårdssområdet från norr.



Gården från väster.





Fasad mot norr.



Fasad mot söder mot Kärklaxvägen.



Fasad mot väster.



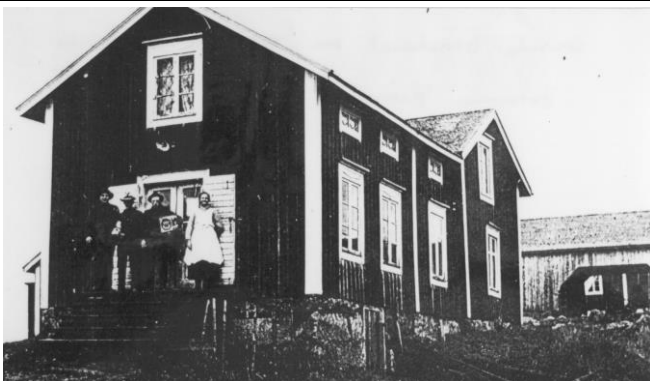
Fasad mot öster.

### GÅRDSBYGGNADER 2022



Gårdsbyggnaderna är belägna vid fastighetens östra gräns.

### GAMLA FOTOGRAFIER



Byggnaden från före 1940 sedd från väster (Vörå kommuns arkiv)

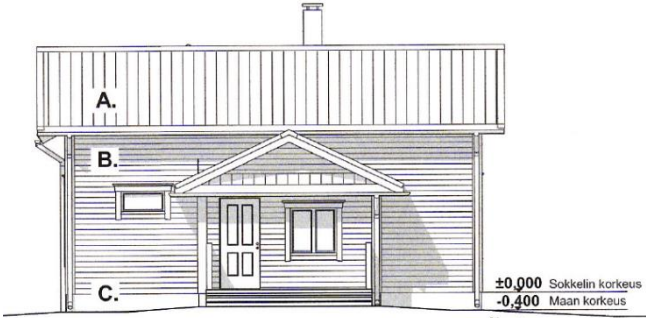


Foto av bönehuset sett från öster från dokumentet Från kust till kust (Finna, Suomi-filmi 1967)



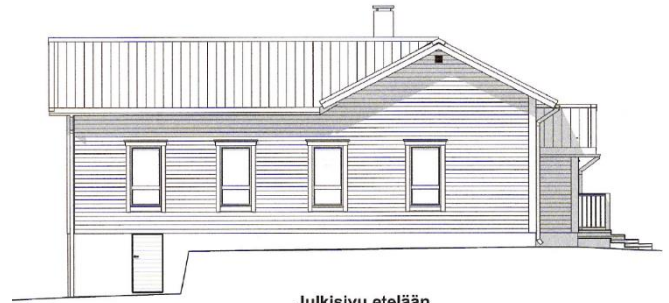
Foto från inventeringen 2007 (Kioski, Torppa 2007)

# RITNINGAR



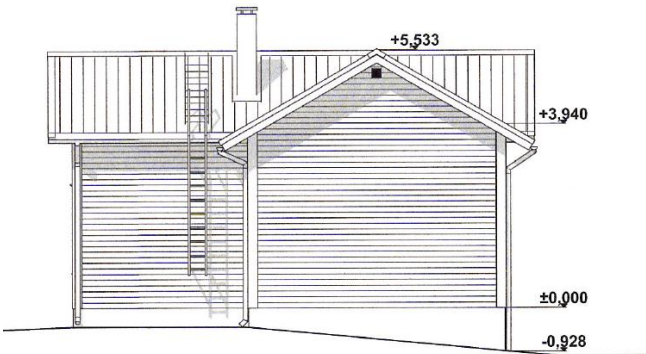
Julkisivu itään

Ändringsritningar från 2020 (Vörå kommuns arkiv, Öst & Hjort 2020)



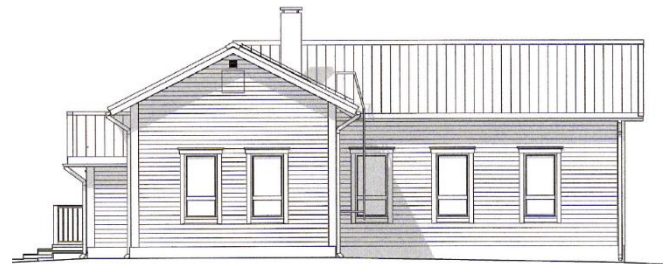
Julkisivu etelään

Ändringsritningar från 2020 (Vörå kommuns arkiv, Öst & Hjort 2020)



Julkisivu länteen

Ändringsritningar från 2020 (Vörå kommuns arkiv, Öst & Hjort 2020)

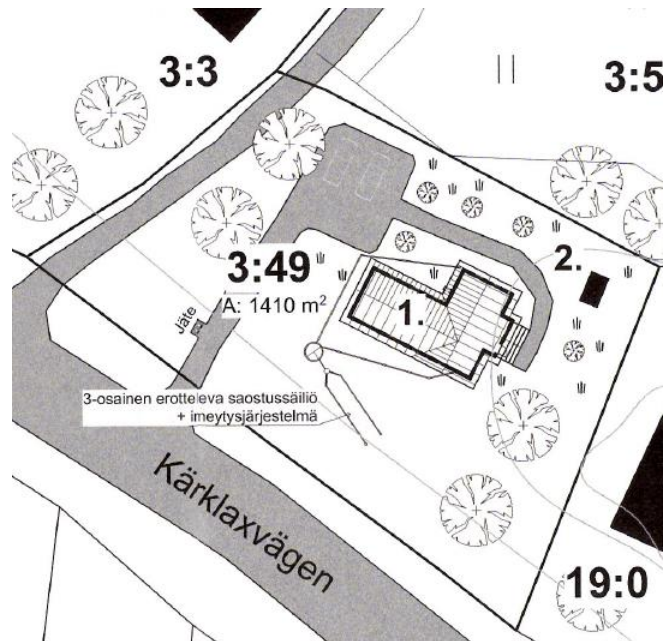


Julkisivu pohjoiseen

Ändringsritningar från 2020 (Vörå kommuns arkiv, Öst & Hjort 2020)



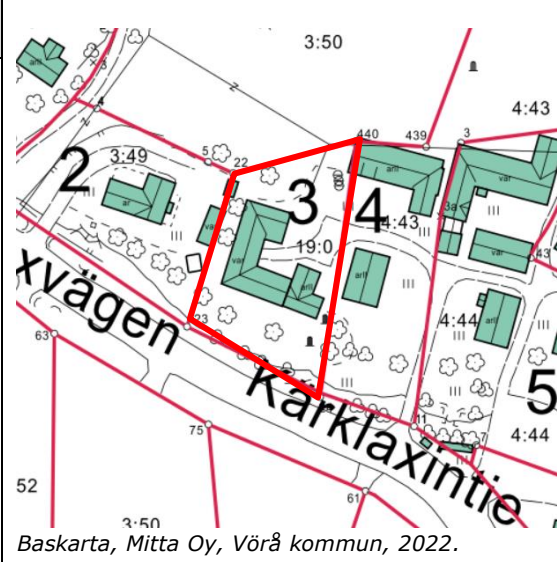
Planritning, ändringsritningar från 2020 (Vörå kommuns arkiv, Öst & Hjort 2020)



Situationsplan, ändringsritningar från 2020 (Vörå kommuns arkiv, Öst & Hjort 2020)

# 3.

OBJEKTETS LÄGE	
Objektets adress	Kärklaxvägen 306, 66640 Maxmo
Fastighetsnummer	19-0

BESKRIVNING AV GÅRDSOMRÅDET OCH NÄROMGIVNINGEN	
Gårdsområde intill Kärklaxvägen. I anslutning till huvudbyggnaden finns en gårdsbyggnad. Byggnaderna står i en tät husgrupp. Det finns rikligt med träd mellan vägen och byggnaden.	

## BESKRIVNING AV OBJEKTET

<b>Nuvarande användning</b>	Bostadshus
<b>Planerare</b>	
<b>Tidigare användning</b>	Bostadshus
<b>Byggår</b>	1939
<b>Antal våningar</b>	1½
<b>Grund</b>	sten, fodrad med betong. Utbyggnadsdelen betong
<b>Stommens material</b>	Stock
<b>Takform och -material</b>	Sadeltak, falsad svart takplåt.
<b>Fasadfärg och -material</b>	Röd stående ribbpanel, fönstren i första våningen har 6 rutor och vindsfönstren 4 rutor. Fönstren har vita fönsterbågar och foderbräder.
<b>Byggnadens skick</b>	
<b>Annat</b>	Byggnaden har en utbyggnad på norra sidan

## BYGGNADSHISTORIA

I tidigare inventeringar har byggnaden haft namnet Strömbacka (31779). Byggnaden genomgick ändringar och farstukvisten byggdes ut på 1980-talet. Gårdsbyggnaden med stengrund och huvudsakligen stockkonstruktion med långknutar är äldre än bostadsbyggnaden och består av flera sammanfogade delar.

## BEDÖMNING AV DEN KULTURHISTORISKA BETYDELSEN

Gårdsområdet ligger inom området Klemetsgårdarna, som är en byggd kulturmiljö av riksintresse (RKY 2009). Gårdsområdet har byggnadshistorisk, historisk och landskapsmässig betydelse.

Gårdsområdets byggnadshistoriska värde är baserat på dess ålder, typiskhet, kontinuerlig användning och att det avspeglar den historiska skiktningen. Bostadshuset av stockkonstruktion byggdes i början av 1900-talet och fönstren är symmetriskt placerade i fasaden (typiskhet). Det har gjorts ändringar i fasaden och farstukvisten har byggts ut, men de synliga konstruktionerna, materialen och stildragen från olika tider avspeglar byggandets, skötselns och användningens historia och kontinuitet (historisk skiktning). Trots ändringarna som gjorts i byggnadens fasad kan den fortfarande identifieras som en representant för sin tidsålder. Gårdsbyggnaden, som är fast hopbyggd med huvudbyggnaden, är ett numera sällsynt exempel på en delvis sluten gård.

Det historiska värdet sammanhänger med Kärklaxområdets bosättningshistoria. Byggnaden bär vittne om historiska skeenden eller företeelser och är ett exempel som skildrar och ökar kunskapen om dess historia.

De landskapsmässiga värdena är baserade på gårdsområdets synliga plats i landskapet vid Kärklaxvägen och Vasavägen. Gårdsområdet är en del av Klemetsgårdarnas täta närområde. Byggnadsgruppen på den långsträckt åsen mitt bland åkrarna utgör ett traditionellt och värdefullt landmärke i kulturlandskapet.

Vid reparation av byggnaden borde byggnadens kulturhistoriska värde bevaras. Det rekommenderas att gårdsområdet ska beaktas i planen med en beteckning som tar hänsyn till att de kulturhistoriska och landskapsmässiga värdena ska bevaras och återställas. För byggnaden rekommenderas skyddsbezeichnung, t.ex. sr-1 samt områdesbeteckningen /s.

<b>Byggnadshistoriskt värdefull</b>	<b>x</b>	<b>Historiskt värdefull</b>	<b>x</b>	<b>Värdefullt landskap</b>	<b>x</b>
-------------------------------------	----------	-----------------------------	----------	----------------------------	----------

## FOTOGRAFIER 2022



Byggnaden finns längst till vänster, fotot är taget från sydväst.



Bostadshuset och gårdsbyggnaden från nordost.



Foto av gården från nordost.



Gårdsbyggnadens och huvudbyggnadens fasad sedd från Kärklaxvägen från söder.



Gaveln mot öster.

### GÅRDSBYGGNAD 2022



Det finns ett smalt mellanrum mellan gårdsbyggnaden och huvudbyggnaden. Taket är fast anslutet till huvudbyggnaden.



Gårdsbyggnaden med långknutar har ursprungliga dörrar och har huvudsakligen ribbpanel.

### GAMLA FOTOGRAFIER

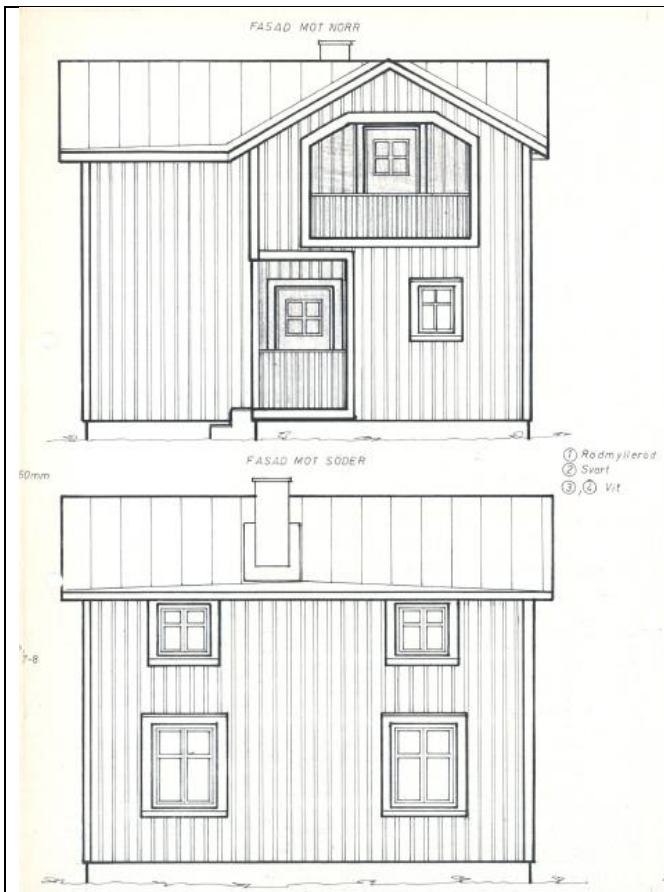


Foto från inventeringen 2007 (Kioski, Torppa)

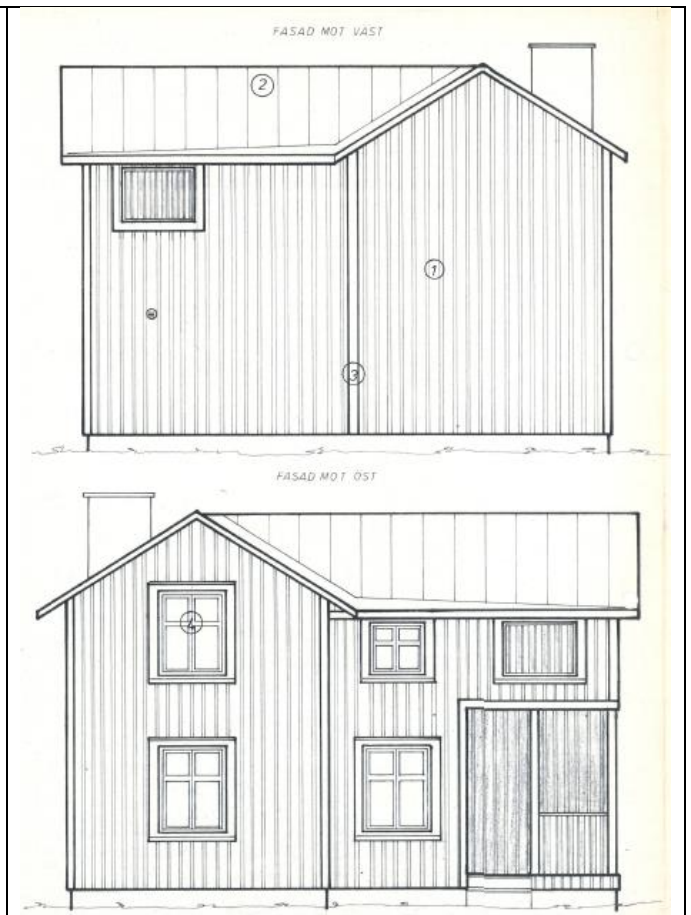


Foto av Klemetsgårdarna från dokumentet Från kust till kust. Byggnaden står längst till vänster (Finna, Suomi-filmi 1967)

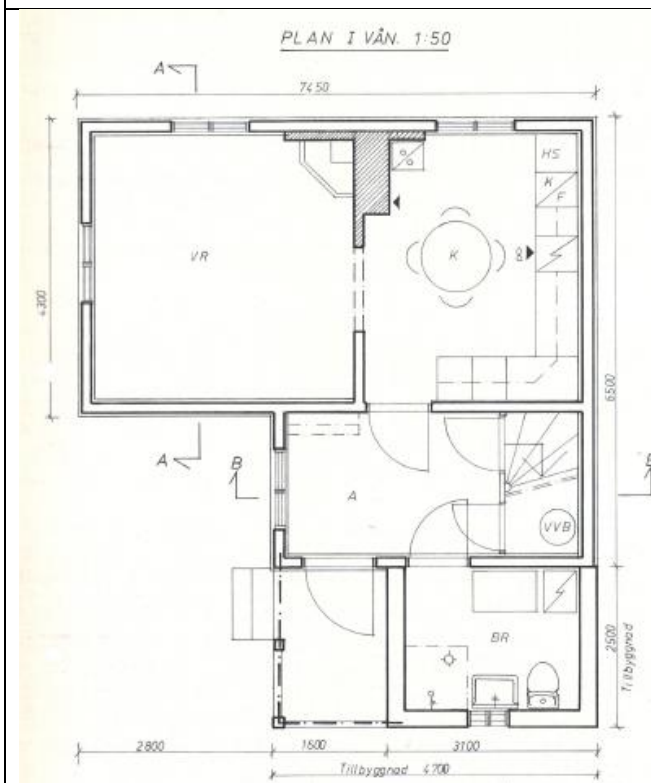
### RITNINGAR



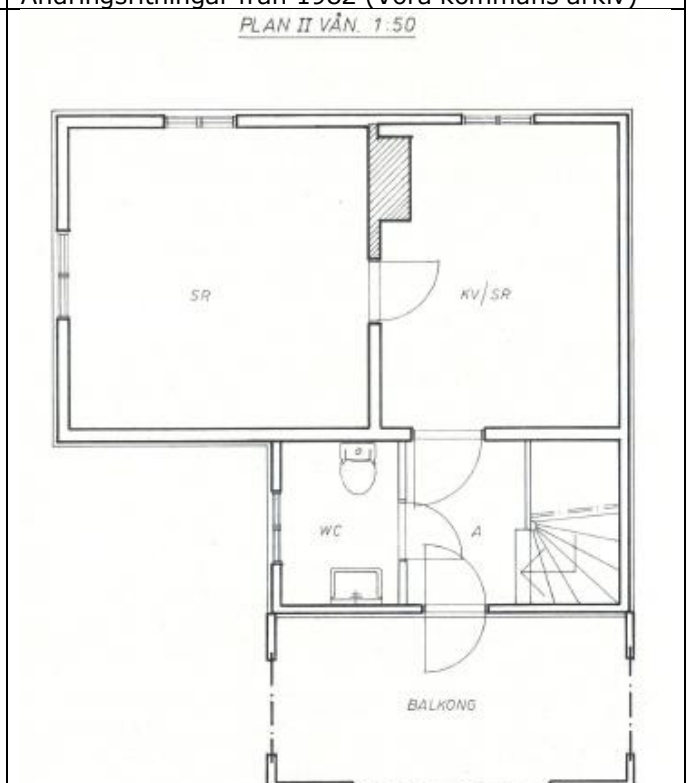
Ändringsritningar från 1982 (Vörå kommuns arkiv)



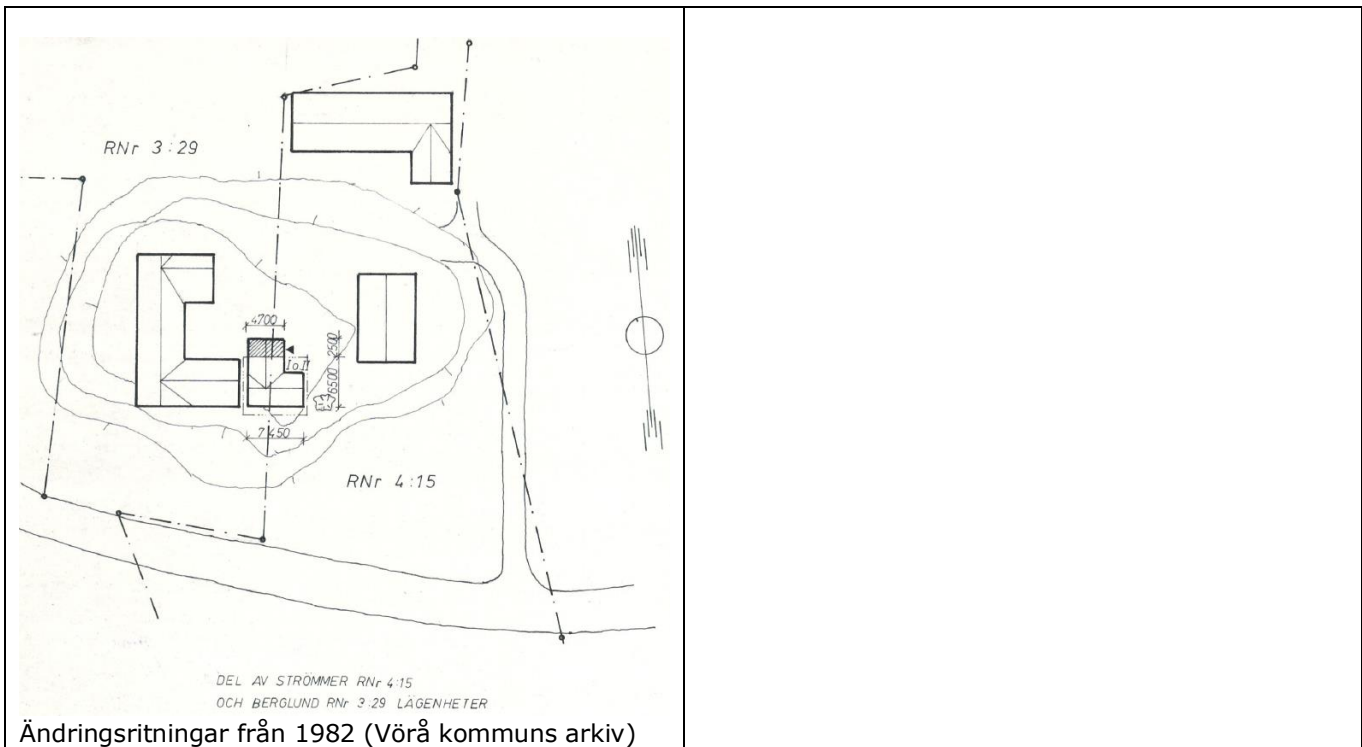
Ändringsritningar från 1982 (Vörå kommuns arkiv)



Ändringsritningar från 1982 (Vörå kommuns arkiv)

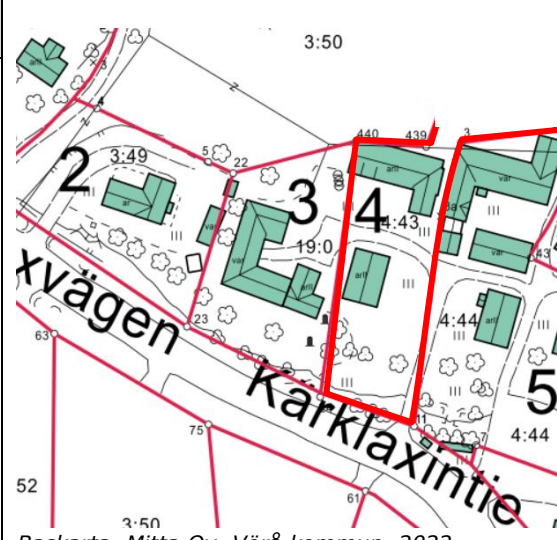


Ändringsritningar från 1982 (Vörå kommuns arkiv)



# 4.

OBJEKTETS LÄGE	
Objektets adress	Kärklaxvägen 306, 66640 Maxmo
Fastighetsnummer	4-43

BESKRIVNING AV GÅRDSOMRÅDET OCH NÄROMGIVNINGEN	
Gårdsområde intill Kärklaxvägen, huvudbyggnad och gårdsbyggnad. Byggnaderna står i en tät husgrupp, bostadshuset står med gaveln mot vägen. Byggnaderna syns långt i landskapet vid Kärklaxvägen och Vasavägen.	

## BESKRIVNING AV OBJEKTET

<b>Nuvarande användning</b>	Museum
<b>Planerare</b>	
<b>Tidigare användning</b>	Bostadshus
<b>Byggår</b>	1760 (1800)
<b>Antal våningar</b>	1 ½
<b>Grund</b>	
<b>Stommens material</b>	Stock
<b>Takform och -material</b>	Sadeltak, falsad svart takplåt
<b>Fasadfärg och -material</b>	Röd stående ribbpanel. Under gaveltriangeln finns en smal horisontell list. Fönstren i första och andra våningen är korsfönster med fyra rutor. Vindsfönstret i södra gaveln har två rutor, två bågar. Fönstret har ett kilformigt karmöverstycke. Mellanväggarnas och långknutarnas stockar är framhävda med vit brädfodring.
<b>Byggnadens skick</b>	
<b>Annat</b>	

## BYGGNADSHISTORIA

I tidigare inventeringar har byggnaden haft namnet Strömmen (31778). Byggnadstidpunkten är enligt tidigare inventeringar 1800. Enligt uppgifter från hembygdsföreningen byggdes huset redan 1730–1760. Byggnaden uppfördes av Johan Ericsson från Västerbotten, som köpte lantgården Klemets 1729. Tillsammans med sina söner byggde han tre hus i västerbottnisk stil, smala och höga med gaveln mot vägen. Byggnaden ligger längst västerut av dessa tre och används fortfarande som bostad. Gårdsbyggnaden är från en senare tid än huvudbyggnaden. Byggnaden har varit bebodd ända till 1980-talet och den har varit i privat ägo till 2015. Därefter testamenterades den till Inga och Gösta Strömmers stiftelse och byggnaden används som stiftelsens utställningslokal.

## BEDÖMNING AV DEN KULTURHISTORISKA BETYDELSEN

Gårdsområdet ligger inom området Klemetsgårdarna, som är en byggd kulturmiljö av riksintresse (RKY 2009). Gårdsområdet har byggnadshistorisk, historisk och landskapsmässig betydelse.

Gårdsområdets byggnadshistoriska värde är baserat på dess ålder, sällsynthet, att det har använts kontinuerligt och att det avspeglar den historiska skiktningen. Byggnaden är den västligaste i raden av Klemetsgårdar och den byggdes någon gång 1760–1800 beroende på källa. De smala, rödmyllade huvudbyggnaderna i två våningar är typiska för den tidens svenska Österbotten. Byggnaderna har bevarats som ett sällsynt exempel på den i tiderna så vanliga österbottniska bandbystrukturen. Klemetsgårdarna är på västerbottniskt vis placerade med gaveln mot landsvägen. Det har gjorts små ändringar i fasaden, men de synliga konstruktionerna, materialen och stildragen från olika tider avspeglar byggandets, skötselns och



användningens historia och kontinuitet. Ändringarna har gett byggnaden nya skiktningar (historisk skiktning). Gårdsbyggnaden har byggts senare än huvudbyggnaden, men byggsättet och utseendet följer områdets tradition.

Det historiska värdet sammanhänger med Kärklaxområdets bosättningshistoria. Byggnaden bär vittne om historiska skeenden eller företeelser och är ett exempel som skildrar och ökar kunskapen om dess historia (historisk beviskraft).

De landskapsmässiga värdena är baserade på gårdsområdets synliga plats i landskapet vid Kärklaxvägen och Vasavägen. Gårdsområdet är den centralaste delen av Klemetsgårdarna. Byggnadsgruppen på den långsträckta åsen mitt bland åkrarna utgör ett traditionellt och värdefullt landmärke i kulturlandskapet.

Vid reparation av byggnaden borde byggnadens kulturhistoriska värde bevaras eller återställas. Det rekommenderas att gårdsområdet ska beaktas i planen med en beteckning som tar hänsyn till att de kulturhistoriska och landskapsmässiga värdena ska bevaras och återställas. För bostadsbyggnaden och gårdsbyggnaden rekommenderas skyddsbezeichnung, t.ex. sr-1 samt områdesbeteckningen /s.

<b>Byggnadshistoriskt värdefull</b>	<b>x</b>	<b>Historiskt värdefull</b>	<b>x</b>	<b>Värdefullt landskap</b>	<b>x</b>
-------------------------------------	----------	-----------------------------	----------	----------------------------	----------

## FOTOGRAFIER 2022



Byggnaden står i mitten, fotot är taget från sydost.



Byggnaden står i förgrunden, fotot är taget från öster.



Huset fotograferat från sydväst.



Fasad mot nordost.



Fasad mot nordväst.



Fasad mot öster.



Den södra gavelns vindsfönster



Fönstrens och dörrens detaljer.

## GÅRDSBYGGNAD 2022



Gårdsbyggnaden från söder.



Gårdsbyggnaden från sydväst.



Till fastigheten hör en gammal gårdsbyggnad som ligger utanför inventeringsområdet och RKY-området.

## GAMLA FOTOGRAFIER



Foto från inventeringen 2007 (Kioski, Torppa)




Foto av Klemetsgårdarna från dokumentet Från kust till kust. Byggnaden är den näst sista (Finna, Suomi-filmi 1967)



Foto av byggnadsgruppen från dokumentet Från kust till kust. Museibygnaderna är de två som står längst bak. Objektet står i förgrunden (Finna, Suomi-filmi 1967)

# 5.

OBJEKTETS LÄGE	
Objektets adress	Kärklaxvägen 308, 66640 Maxmo
Fastighetsnummer	4-44

BESKRIVNING AV GÅRDSOMRÅDET OCH NÄROMGIVNINGEN	 <p>Baskarta, Mitta Oy, Vörå kommun, 2022.</p>
<p>Gårdsområde intill Kärklaxvägen med två gamla bostadshus och gårdsbyggnader. Byggnaderna står i en tät husgrupp på en backsluttning. Området är på en synlig plats i landskapet vid Kärklaxvägen och Vasavägen.</p>	

## 1) BESKRIVNING AV OBJEKTET

<b>Nuvarande användning</b>	Museum, kafé
<b>Planerare</b>	
<b>Tidigare användning</b>	Bostadshus
<b>Byggår</b>	1730 (1800)
<b>Antal våningar</b>	2
<b>Grund</b>	sten
<b>Stommens material</b>	Stock
<b>Takform och -material</b>	Sadeltak, falsad takplåt
<b>Fasadfärg och -material</b>	Stående ribbpanel, rödmyllad, långknutar och mellanväggar har vit brädfodring. Fönster med vita bågar och vita foderbräder, rombformig dekoration på karmöverstycket. Fönstren i första våningen är korsfönster med 4 rutor, i andra våningen korsfönster med delvis 6 rutor, delvis 4 rutor. Vindsfönstret i södra gaveln har två rutor, rutindelning med två täckribbor. Fönstret har ett kilformigt karmöverstycke. Mellanväggarnas och långknutarnas stockar är framhävda med vit brädfodring.
<b>Byggnadens skick</b>	
<b>Annat</b>	På den västra sidan finns en öppen farstukvist med sadeltak. Ingång till källaren i den södra gaveln. I den norra gaveln finns inga fönster.

## 2) BESKRIVNING AV OBJEKTET

<b>Nuvarande användning</b>	Museum
<b>Planerare</b>	
<b>Tidigare användning</b>	Bostadshus
<b>Byggår</b>	1760 (1900)
<b>Antal våningar</b>	2
<b>Grund</b>	sten
<b>Stommens material</b>	Stock
<b>Takform och -material</b>	Sadeltak, rött taktegel
<b>Fasadfärg och -material</b>	Stående ribbpanel, rödmyllad, långknutar och mellanväggar har vit brädfodring. Fönster med vita bågar och vita foderbräder. Första våningen har T-fönster med tre rutor, andra våningen korsfönster med 4 rutor. Vindsfönstret i södra gaveln har två rutor och rutindelning med täckribbor. Mellanväggarnas och långknutarnas stockar är framhävda med vit brädfodring.
<b>Byggnadens skick</b>	
<b>Annat</b>	Ingång till källaren i den södra gaveln. I den norra gaveln finns inga fönster.

## BYGGNADSHISTORIA

I tidigare inventeringar har gården haft namnet Klemetsgårdarna (31773). På gårdsområdet finns två bostadshus; den västra (alltså Mittigården) och den östra huvudbyggnaden samt gårdsbyggnader. Enligt Maxmo hembygdsförening flyttade Johan Ericsson från Västerbotten och köpte lantgården Klemets 1729. Ericsson ändrade sitt namn till Klemets enligt gården. Tillsammans med sina söner byggde han tre hus i västerbottnisk stil, smala, höga med gaveln mot vägen. Den mellersta av Klemetsgårdarna är äldst. Båda byggnaderna på fastigheten har varit bebodda ända till 1970-talet. Användningen av den äldsta, alltså den mellersta huvudbyggnaden, ändrades från bostadshus till kafé 1989. Byggnaderna används som museum. Det har gjorts mindre ändringar i byggnaderna. Kafébyggnaden har fått en öppen farstukvist och den tidigare dörren med fönster ovanför har bytts ut mot en nyare dörr i traditionell stil. I den östligare huvudbyggnaden har ingången i gaveln flyttats till västra sidan.

## BEDÖMNING AV DEN KULTURHISTORISKA BETYDELSEN

Gårdsområdet ligger inom området Klemetsgårdarna, som är en byggd kulturmiljö av riksintresse (RKY 2009). Gårdsområdet är av byggnadshistoriskt, historiskt och landskapsmässigt riksintresse.

Gårdsområdets byggnadshistoriska värde är baserat på dess ålder, sällsynthet, att det har använts kontinuerligt och att det avspeglar den historiska skiktningen. Huvudbyggnaderna är den mellersta och den östligaste i raden av Klemetsgårdar och de byggdes någon gång 1730-1800 beroende på källa. De smala, rödmyllade huvudbyggnaderna i två våningar är typiska för den tidens svenska Österbotten. Byggnaderna har bevarats som ett sällsynt exempel på den i tiderna så vanliga österbottniska bandbystrukturen. Klemetsgårdarna är på västerbottniskt vis placerade med gaveln mot landsvägen. Det har gjorts små ändringar i fasaderna, men de synliga konstruktionerna, materialen och stildragen från olika tider avspeglar byggandets, skötselns och användningens historia och kontinuitet. Ändringarna har gett byggnaden nya skikt (historisk skiktning). Gårdsbyggnaderna har byggts senare än huvudbyggnaderna, men byggsättet och utseendet följer områdets tradition.

Det historiska värdet sammanhänger med Kärklaxområdets bosättningshistoria. Gårdsområdena bär vittne om historiska händelser och fenomen och utgör exempel som skildrar och ökar kunskapen om dem.

De landskapsmässiga värdena är baserade på gårdsområdets synliga plats i landskapet vid Kärklaxvägen och Vasavägen. Gårdsområdet är den centralaste delen av Klemetsgårdarna. Byggnadsgruppen på den långsträckt åsen mitt bland åkrarna utgör ett traditionellt och värdefullt landmärke i kulturlandskapet.

Vid reparation av byggnaderna borde byggnadens kulturhistoriska värde bevaras eller återställas. Det rekommenderas att gårdsområdet ska beaktas i planen med en beteckning som tar hänsyn till att de kulturhistoriska och landskapsmässiga värdena ska bevaras och återställas. För byggnaderna rekommenderas skydds-beteckning, t.ex. sr-1 samt områdesbeteckningen /s.

**Byggnadshistoriskt värdefull**

**x**

**Historiskt värdefull**

**x**

**Värdefullt landskap**

**x**

## FOTOGRAFIER 2022



Byggnadsgruppen från nordväst.



Byggnadsgruppen från sydost.



Till vänster den östligare och till höger den mellersta (Mittigården) av Klemetsgårdarna



Klemetsgårdarna från söder, från riksvägen.

Den mellersta Kletesgården (Mittigården)



Fasad mot väster.



Gavel mot söder.

Den östligaste Klemetsgården.



Fasad mot väster.



Fasad mot öster.



Gavel mot söder.



Källaringång.



Brädfodrad långknut.

## GÅRDSBYGGNADER 2022



Gårdsbyggnad (bastu) från sydväst.



Bod från nordost



Stall.



Ladugården är byggd 1919.



Dörr i gårdsbyggnaden.



## GAMLA FOTOGRAFIER



Foto från inventeringen 2007 (Kioski, Torppa)



Foto av byggnadsgruppen från dokumentet Från kust till kust. Museibyggnaderna är de två närmaste byggnaderna (Finna, Suomi-filmi 1967)

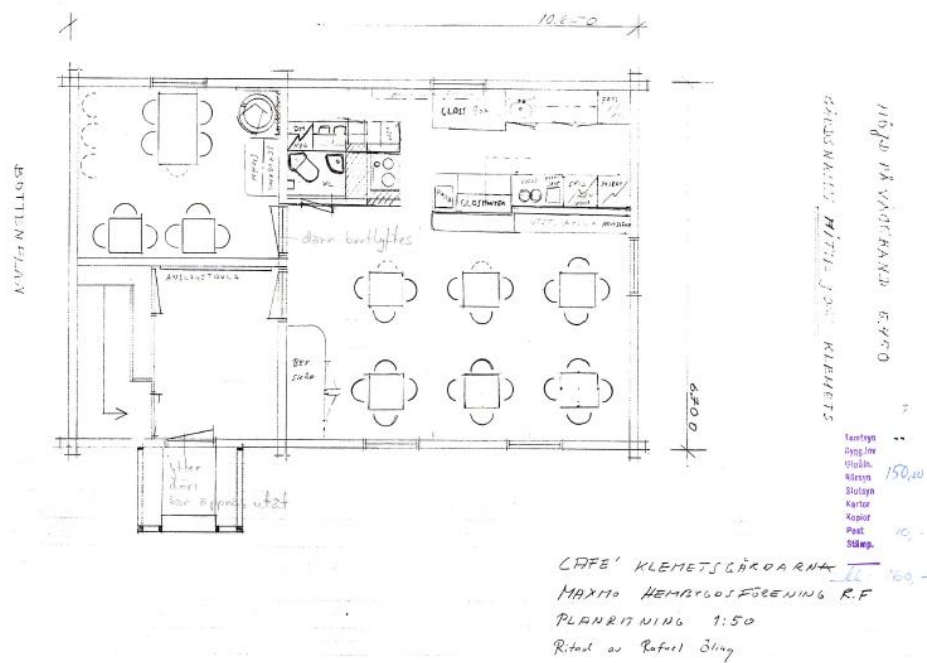


Foto av byggnadsgruppen från dokumentet Från kust till kust, fotograferad i riktning mot öster. Museibyggnaderna är de två bakre byggnaderna (Finna, Suomi-filmi 1967).

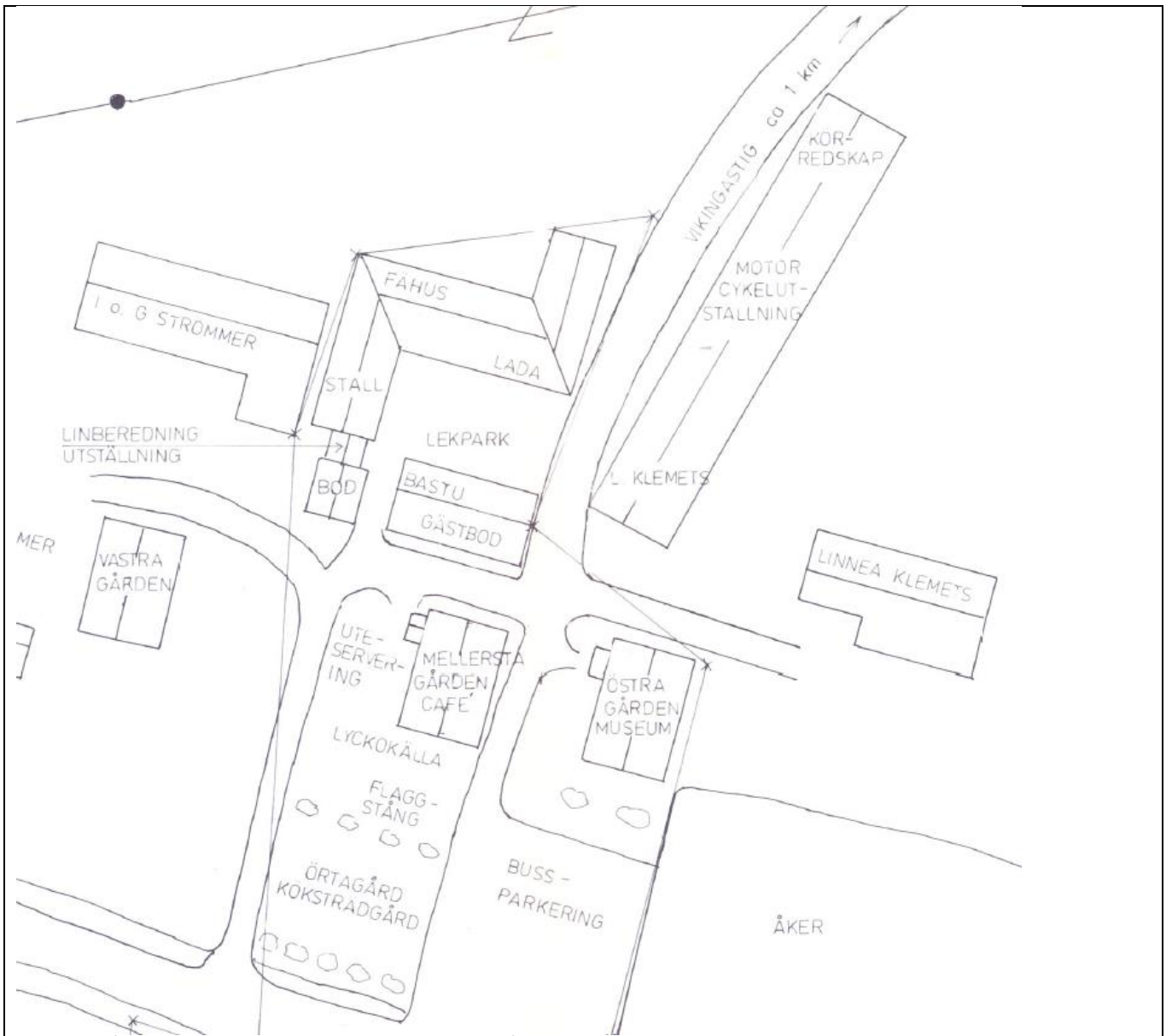


Foto av byggnadsgruppen från dokumentet Från kust till kust, fotograferad i riktning mot väster. Museibyggnaderna är de två närmaste byggnaderna. Dörren i gaveln har numera tagits bort. (Finna, Suomi-filmi 1967).

### RITNINGAR

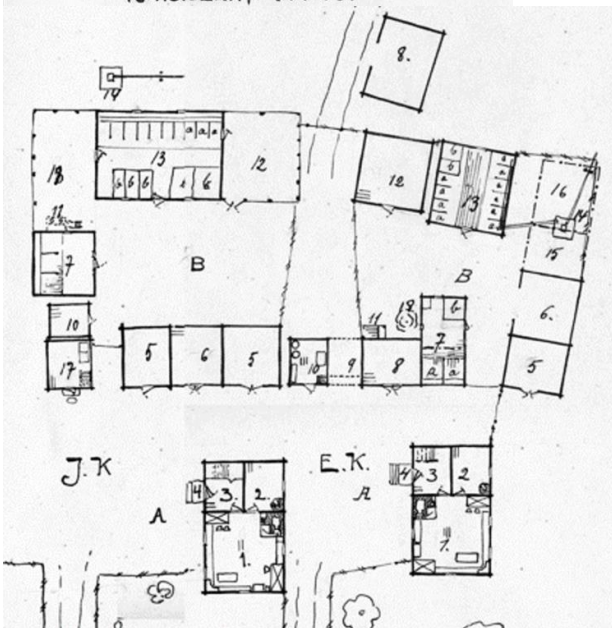


Ändringsritningar för kaféet 1989 (Vörå kommuns arkiv)



Utdrag från situationsplan 1991 (H. Nylund/Vörå kommuns arkiv, 1991)

EMANUEL och JOHAN KARLSSON KLEMETS  
KÄRKLAX, MAXMO.

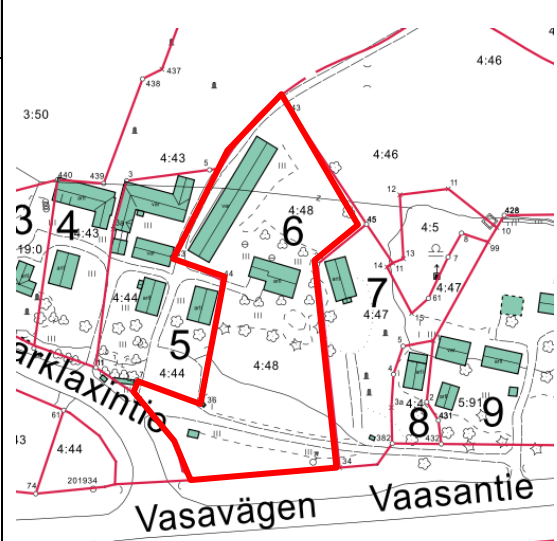


- A. gøtön
- B. f. d. fugeöten
- C. trugeöten
1. stugan
2. kamaren
3. fosten
4. broorn
5. vedalzdre förut stall
6. radska pl. dre
7. stals a/ spiltöna b/ forstutan
8. tjurledri
9. poörtin med loft
10. boodin, lukt boodin (f. H.)
11. kysstön
12. stulaladan
13. fävs a/ bösen b/ tjetan
14. bronin
15. skörr
16. brann h u s s
17. s e s s boodin
18. dyg störr

Utdrag från ritningar av gårdsområdet från 1930 från etnologisk undersökning. Gårdsbyggnaderna har ändrats i fråga om östra delen av gården. (Åbo Akademis arkivsamlingar, Finna, 2022).

# 6.

OBJEKTETS LÄGE	
Objektets adress	Kärklaxvägen 310, 66640 Maxmo
Fastighetsnummer	4-48

BESKRIVNING AV GÅRDSOMRÅDET OCH NÄROMGIVNINGEN	
Gårdsområde nära Kärklaxvägen och Vasavägen, ett nyare bostadshus och en gårdsbyggnad. Byggnaderna står i en tät husgrupp på en backsluttning.	

## 1) OBJEKTBEKRIVNING

<b>Nuvarande användning</b>	Bostadshus
<b>Planerare</b>	husfabrik J.E. Ollil
<b>Tidigare användning</b>	Bostadshus
<b>Byggår</b>	1973
<b>Antal våningar</b>	1
<b>Grund</b>	Betong
<b>Stommens material</b>	regelkonstruktion
<b>Takform och -material</b>	Sadeltak, ljus falsad takplåt
<b>Fasadfärg och -material</b>	Gavlarna och norra sidan har röttegelfasad, södra sidan ljus tegelfasad. De ljusst gulaktiga gaveltrianglarna har stående panel.
<b>Byggnadens skick</b>	
<b>Annat</b>	

## BYGGNADSHISTORIA

På gårdsområdet finns ett bostadshus och en gammal gårdsbyggnad från ungefär 1950. På fastigheten har de mindre byggnaderna, som funnits söder om bönehuset, rivits. Den som byggde huset bodde först i den av Klemetsgårdarna som står strax intill tills det nya huset blev klart. Han var aktiv i det frikyrkliga bönehuset intill. Nu står byggnaden tom. Byggnadens interiör och exteriör är oförändrad från byggnadstidpunkten. (Intervju med H. Nylund). På gårdsområdet finns en lång gårdsbyggnad bestående av flera gamla byggnader.

## BEDÖMNING AV DEN KULTURHISTORISKA BETYDELSEN

Gårdsområdet ligger inom området Klemetsgårdarna, som är en byggd kulturmiljö av riksintresse (RKY 2009). Gårdsområdet har byggnadshistorisk, historisk och landskapsmässig betydelse.

Gårdsområdets byggnadshistoriska värde är baserat på dess ålder, typiskhet, kontinuerlig användning och att det avspeglar den historiska skiktningen.

Det historiska värdet sammanhänger med Kärklaxområdets bosättningshistoria och den andliga verksamhetens historia. Gårdsområdet bär vittne om historiska skeenden eller företeelser och är ett exempel som skildrar och ökar kunskapen om dess historia.

De landskapsmässiga värdena är baserade på gårdsområdets synliga plats i landskapet vid Kärklaxvägen och Vasavägen. Gårdsområdet är en del av Klemetsgårdarnas närområde. Gårdsbyggnaden utgör en landskapsmässig del av gruppen med andra gamla gårdsbyggnader.

Bostadshuset är ett exempel på den småhustyp som allmänt byggdes på den tiden och det har ovanligt väl bevarat sitt utseende från tiden då det byggdes. Bostadshuset har inga sådana kulturhistoriska värden som i den här omgivningen skulle förutsätta att de ska bevaras. Byggnadens ålder närmar sig den ålder då byggnader

vanligen väljs för inventering. Den representerar småhusbyggande av elementkonstruktion på 1970-talet ganska väl genom att den är väl bevarad och typisk och har varit i kontinuerlig användning och är därför en ganska god representant för sin tid. För reparationer av byggnaden rekommenderas att tidsperiodens stildrag ska respekteras.

Gårdsbyggnaden representerar sedvanligt byggande i början av 1900-talet. Flera gamla byggnader har sammanfogats till en byggnad genom kombination av byggmaterial och -delar. Vid reparation av gårdsbyggnaden borde byggnadens kulturhistoriska värde bevaras eller återställas.

Det rekommenderas att gårdsområdet ska beaktas i planen med en beteckning som tar hänsyn till att de kulturhistoriska och landskapsmässiga värdena ska bevaras och återställas. För gårdsbyggnaden rekommenderas skyddsbezeichnung, t.ex. sr-1 samt områdesbeteckningen /s.

<b>Byggnadshistoriskt värdefull</b>	<b>x</b>	<b>Historiskt värdefull</b>	<b>x</b>	<b>Värdefullt landskap</b>	<b>x</b>
-------------------------------------	----------	-----------------------------	----------	----------------------------	----------

#### FOTOGRAFIER 2022



Byggnadsgruppen fotograferad från väster, i förgrunden den gamla gårdsbyggnaden, längre bak den nyare bostadsbyggnaden.



Byggnadsgruppen fotograferad från öster, i förgrunden den nyare bostadsbyggnaden, längre bak den gamla gårdsbyggnaden.



Fasad mot söder.



Fasad mot norr.



Gavel mot väster.



Gavel mot öster.

### GÅRDSBYGGNAD 2022



Gårdsbyggnaden från sydost.



Södra gaveln.

### GAMLA FOTOGRAFIER

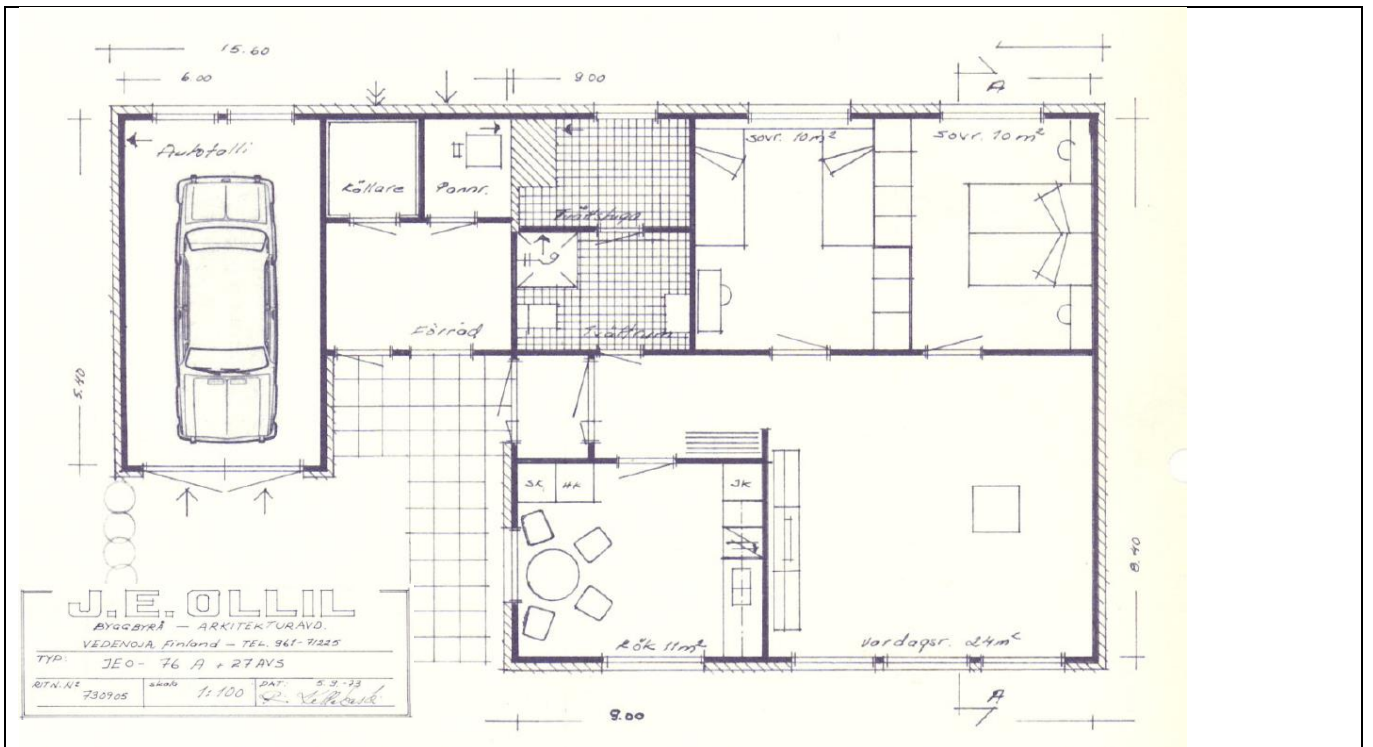


På flygfotot från 1945 fanns fastighetens nuvarande byggnader ännu inte (Historiska flygfoton © LMV)

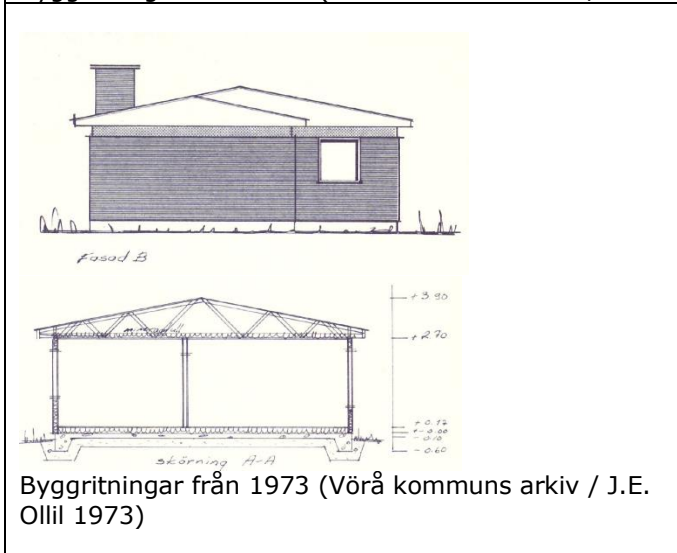


På ett foto från 1954 har det långa uthuset byggts (Historiska flygfoton © LMV)

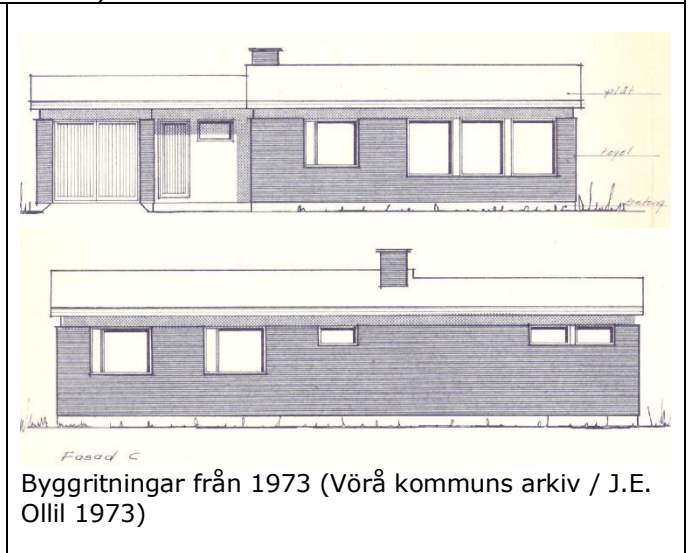
### RITNINGAR



Byggritningar från 1973 (Vörå kommuns arkiv / J.E. Ollil 1973)



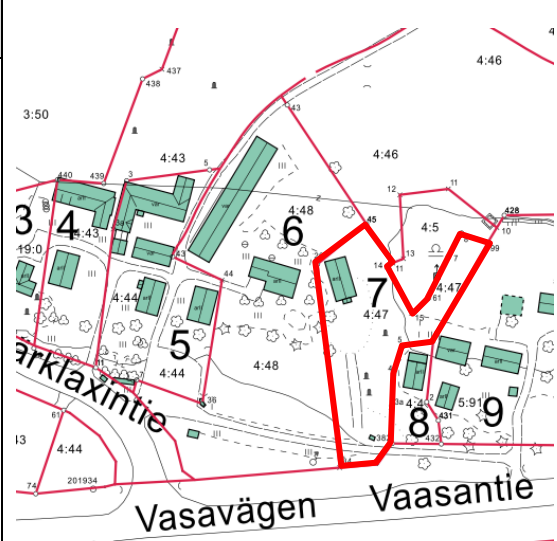
Byggritningar från 1973 (Vörå kommuns arkiv / J.E. Ollil 1973)



Byggritningar från 1973 (Vörå kommuns arkiv / J.E. Ollil 1973)

# 7.

OBJEKTETS LÄGE	
Objektets adress	Kärklaxvägen 3, 66640 Maxmo
Fastighetsnummer	4-47

BESKRIVNING AV GÅRDSOMRÅDET OCH NÄROMGIVNINGEN	
Gårdsområde med ett gammalt bönehus nära Kärklaxvägen och Vasavägen. Byggnaden utgör en del av en tät husgrupp.	Baskarta, Mitta Oy, Vörå kommun, 2022.

## 1) BESKRIVNING AV OBJEKTET

<b>Nuvarande användning</b>	-
<b>Planerare</b>	
<b>Tidigare användning</b>	bönehus
<b>Byggår</b>	1938
<b>Antal våningar</b>	1
<b>Grund</b>	Betong
<b>Stommens material</b>	stock
<b>Takform och -material</b>	Sadeltak, rödbrun falsad takplåt
<b>Fasadfärg och -material</b>	Ljusgul stående ribbpanel. Vita knutbräder och foderbräder. Fönstren är T-fönster med 9 rutor.
<b>Byggnadens skick</b>	
<b>Annat</b>	I södra gaveln en sluten farstukvist med sadeltak, på östra sidan en annan ingång.

## BYGGNADSHISTORIA

I tidigare inventeringar har gården haft namnet Torpbacka (31781). Enligt bönehusets historik har det tidigare funnits en gammal småskola på fastigheten. År 1929 såldes huset på auktion till friförsamlingen. Byggnaden utgjorde friförsamlingens samlingslokal till 1937. Den gamla byggnaden revs och ett nytt bönehus byggdes 1938. I byggnaden återanvändes de gamla stockarna och byggnaden utvidgades med ett serveringsrum. Den gamla byggnaden ligger nära den tidigare småskolan, öster om den. Enligt fotografier har byggnaden samma fönster som då den byggdes. Byggnaden har senare brädfodrats och färgen har sannolikt varit mörkare. Farstukvisten var tidigare öppen. Det har inte varit någon verksamhet i byggnaden på några år (Intervju med H. Nylund).

## BEDÖMNING AV DEN KULTURHISTORISKA BETYDELSEN

Gårdsområdet ligger inom området Klemetsgårdarna, som är en byggd kulturmiljö av riksintresse (RKY 2009). Byggnaden har byggnadshistorisk, historisk och landskapsmässig betydelse.

Byggnadens byggnadshistoriska värde är baserat på dess ålder, typiskhet, kontinuerlig användning och att den avspeglar den historiska skiktningen. Bönehuset byggdes och utvidgades av den gamla skolans byggnadsdelar under första hälften av 1900-talet. Det är ett exempel på en lokal religiös samlingslokal och huset har bevarat sitt utseende från den tid då det byggdes, med små ändringar.



Det historiska värdet sammanhänger med Kärklaxområdets bosättningshistoria, skolväsendets historia och den andliga verksamhetens historia. Byggnaden bär vittne om historiska skeenden eller företeelser och är ett exempel som skildrar och ökar kunskapen om dess historia.

De landskapsmässiga värdena är baserade på gårdsområdets plats i landskapet vid Kärklaxvägen och Vasavägen. Gårdsområdet är en del av Klemetsgårdarnas närområde. Byggnadsgruppen på den långsträckta åsen mitt bland åkrarna utgör ett traditionellt och värdefullt landmärke i kulturlandskapet.

Vid reparation av byggnaden borde byggnadens kulturhistoriska värde bevaras. Det rekommenderas att byggnaden ska beaktas i planen med en beteckning som tar hänsyn till att de kulturhistoriska och landskapsmässiga värdena ska bevaras och återställas. För byggnaden rekommenderas skyddsbeteckning, t.ex. sr-1 eller områdesbeteckningen /s. Det rekommenderas att träd avlägsnas på gårdsområdet så att utsikten öppnas.

**Byggnadshistoriskt värdefull**

**x**

**Historiskt värdefull**

**x**

**Värdefullt landskap**

**x**

## FOTOGRAFIER 2022



Byggnaden i bakgrunden, från väster, i förgrunden Kärklaxvägen 310. Till höger byggnaden sedd från söder.



Byggnaden sedd från sydsydväst.



Gavel mot norr.



Gavel mot söder.



Fasad mot väster.



Fönster från väster.



Ingången på östra sidan.

**GAMLA FOTOGRAFIER**

# Invigningsfest i Kerklax.



*Den frireligiösa församlingens nya bönehus.*

Tidningsbild från oktober 1938 (Vörå kommuns arkiv)



Foto av bönehuset från dokumentet Från kust till kust (Finna, Suomi-filmi 1967)



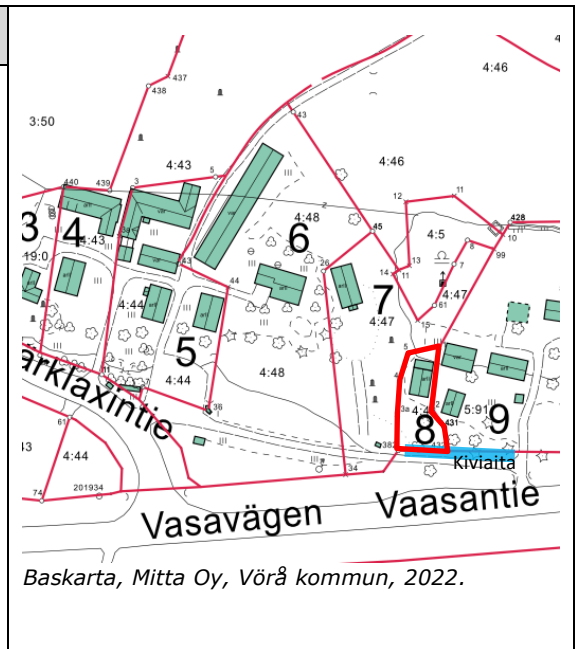
Foto från inventeringen 2007 (Kioski, Torppa)

# 8.

OBJEKTETS LÄGE	
Objektets adress	Kärklaxvägen 3, 66640 Maxmo
Fastighetsnummer	4-4

## BESKRIVNING AV GÅRDSOMRÅDET OCH NÄROMGIVNINGEN

Gårdsområde nära Vasavägen. Längst västerut på gårdsområdet finns en gammal byggnad. Byggnaderna står i en tät husgrupp. Området ligger på en synlig plats i landskapet vid Vasavägen, men träden mellan byggnaden och vägen begränsar sikten från vägen.



### 1) BESKRIVNING AV OBJEKTET

<b>Nuvarande användning</b>	museibygnad
<b>Planerare</b>	H. Nylund
<b>Tidigare användning</b>	museibygnad
<b>Byggår</b>	1992
<b>Antal våningar</b>	1
<b>Grund</b>	sten
<b>Stommens material</b>	stock
<b>Takform och -material</b>	Sadeltak, rött taktegel.
<b>Fasadfärg och -material</b>	Röd stående ribbpanel. Vita knutbräder och foderbräder. Fönstren är T-fönster med 4 rutor, vindsfönstren har spröjsar i form av snedställda kvadrater, i gaveln finns ett fönster med 6 rutor.
<b>Byggnadens skick</b>	
<b>Annat</b>	

### BYGGNADSHISTORIA

I tidigare inventeringar hade gårdsområdet namnet Härtull (31775) och byggnaden kallas Brita Härtulls stuga. Enligt uppgifter från en tidigare inventering brann byggnaden 1946, varvid grunden, skorstenen och källarkonstruktionerna blev kvar. Enligt bygglovsdokumenten flyttades en ny byggnad av samma storlek till det gamla husets grund 1991. Byggnaden används som museum. Byggnaden har byggts ut vid den norra gaveln. Avvikande från ritningarna är utbyggnaden i en våning och med pulpettak.

### BEDÖMNING AV DEN KULTURHISTORISKA BETYDELSEN

Gårdsområdet ligger inom området Klemetsgårdarna, som är en byggd kulturmiljö av riksintresse (RKY 2009). Gårdsområdet har byggnadshistorisk, historisk och landskapsmässig betydelse.

Gårdsområdets byggnadshistoriska värde är baserat på dess ålder, typiskhet, kontinuerlig användning och att det avspeglar den historiska skiktningen. Byggnaden är en typisk smal, mindre bostadsbyggnad av stockkonstruktion från början av 1900-talet med sadeltak (typiskhet). Byggnaden har flyttats till sin nuvarande plats för några årtionden sedan för att användas som museum. Fönstren är de ursprungliga eller motsvarande, ytterdörrarna är nyare. Utbyggnaden med pulpettak ger byggnaden nya skiktningar. De synliga konstruktionerna, materialen och stildragen från olika tider avspeglar byggandets, skötselns och användningens historia och kontinuitet (historisk skiktning).

Det historiska värdet sammanhänger med Kärklaxområdets bosättningshistoria och museiverksamhetens historia. Byggnaden bär vittne om historiska skeenden eller företeelser och är ett exempel som skildrar och ökar kunskapen om dess historia (historisk beviskraft).

De landskapsmässiga värdena är baserade på gårdsområdets synliga plats i landskapet vid Kärklaxvägen och Vasavägen. Gårdsområdet är en del av Klemetsgårdarnas närområde och helheten av mindre byggnader som kompletterar Klemetsgårdarna. Byggnadsgruppen på den långsträckta åsen mitt bland åkrarna utgör ett traditionellt och värdefullt landmärke i kulturlandskapet.

Vid reparation av byggnaden borde byggnadens kulturhistoriska värde bevaras eller återställas. Det rekommenderas att gårdsområdet ska beaktas i planen med en beteckning som tar hänsyn till att de kulturhistoriska och landskapsmässiga värdena ska bevaras och återställas. För byggnaden rekommenderas skyddsbezeichnung, t.ex. sr-1 samt områdesbeteckningen /s. För stengårdsgården rekommenderas skyddsbezeichnung s. Det rekommenderas att träbeståndet längs landsvägen gallras och att utsikten öppnas samt att stengårdsgården istandsätts.

<b>Byggnadshistoriskt värdefull</b>	<b>x</b>	<b>Historiskt värdefull</b>	<b>x</b>	<b>Värdefullt landskap</b>	<b>x</b>
-------------------------------------	----------	-----------------------------	----------	----------------------------	----------

#### FOTOGRAFIER 2022



Byggnaden står i bakgrunden, fotot taget från öster, i förgrunden står Johan Storms stuga.



I husparet står Brita Härtulls stuga i förgrunden. I bakgrunden står Johan Storms stuga. Båda är museibygnader.



Fasad mot väster.



Fasad mot öster.



Gavel mot norr.



Gavel mot söder.



Vid fastighetens södra kant finns en stengårdsgård intill den gamla landsvägen.

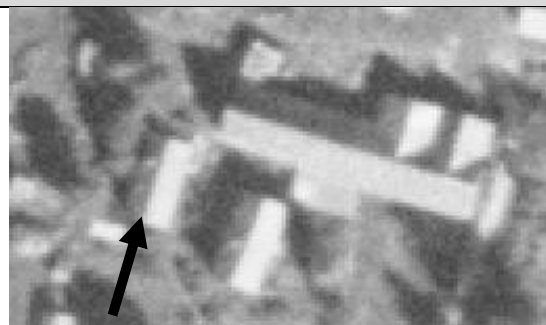


Vindsfönster.

### GAMLA FOTOGRAFIER



Foto från inventeringen 2007 (Kioski, Torppa)



På ett flygfoto från 1945 är den byggnad som fanns på platsen före branden angiven med en svart pil (Historiska flygfoton © LMV)

## Maxmo.

**Eldsvåda i Kerklax.** Senaste lördag nedbrann en mindre gård belägen i byns centrum i Kerklax.

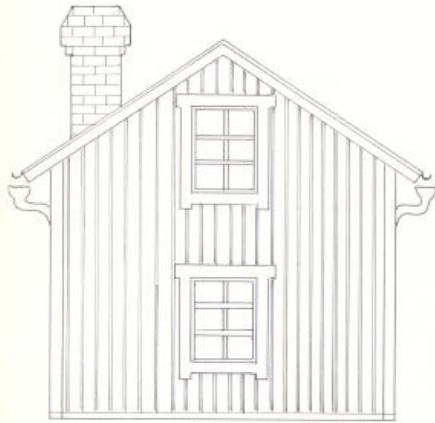
Elden tog sin början i ett vedlider, som var uppfört i ändan av gården. Huru elden kommit lös är inte ännu med full säkerhet fastslaget, men enligt utsago av karelarna själva, som bodde i gården, skulle dessa samma dag som elden uppkom ha tömt aska ur eldstäderna och placerat denna i ett träkärl i vedlidret i fråga, varför det är sannolikt, att elden uppkom-

mit just på detta sätt då inga elektriska ledningar ledde in till lidret.

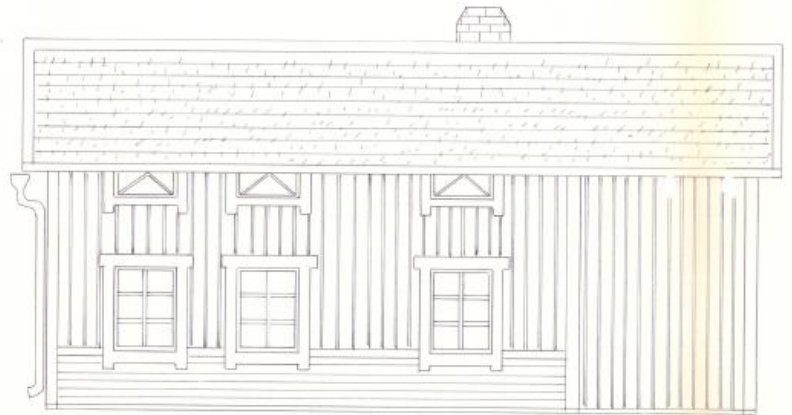
När elden upptäcktes, var lidret redan så övertänt, att gården inte kunde räddas. En lycka i olyckan var, att nästan vindstilla rådde vid brandtillfället, annars hade det lätt kunnat bli en katastrof av stora mått, då den brunna gården låg mitt i en klunga av större och mindre gårdar och uthusbyggnader.

Karelarnas lösöre lyckades man rädda, men ett parti spannmål, tvenne cyklar och ett antal hudar jämte annat, som förvarades i lidret, blev lågornas rov. Gårdens ägare, som befinner sig på annan ort, gjorde en anseelig förlust, då gården torde ha varit lågt brandförsäkrad.

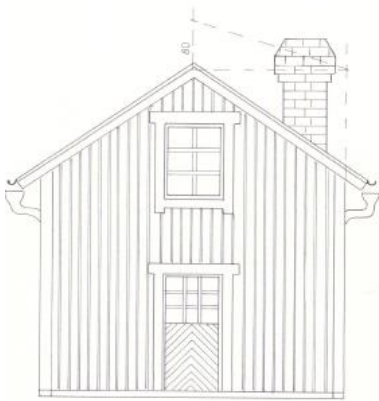
# RITNINGAR



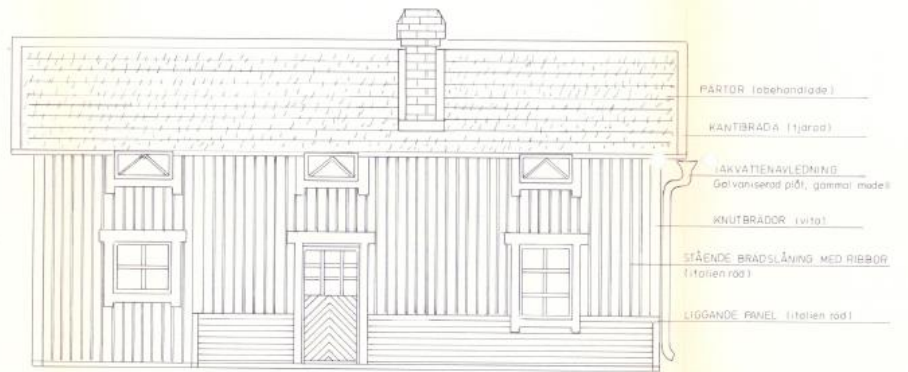
GAVEL MOT SÖDER



FASAD MOT ÖSTER



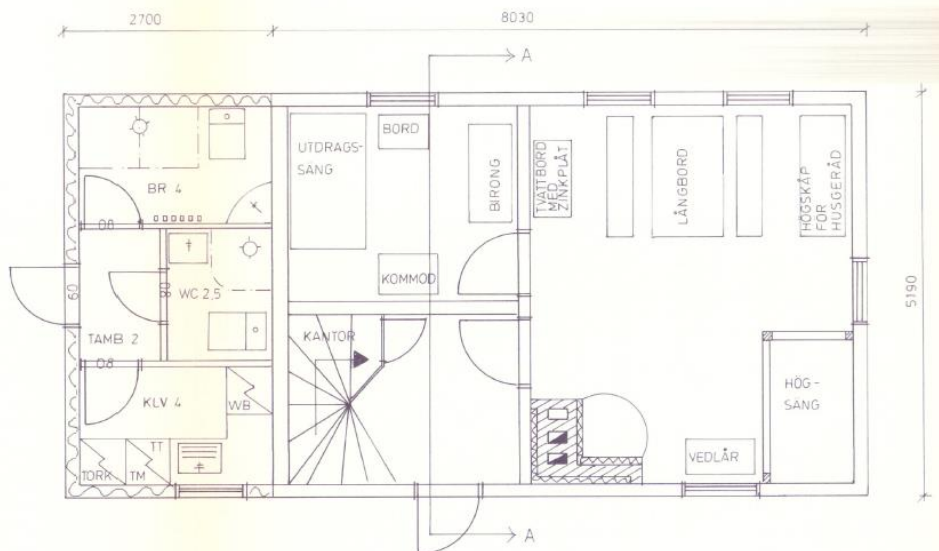
GAVEL MOT NORR



FASAD MOT VÄSTER

- PÄRTOR (behandlade)
- KANTBRÄDÅ (11grad)
- AKVATTENAVLEDNING  
Galvaniserad plåt, gammal metod
- KNUTBRÄDÅ (vita)
- STÅENDE BRÄDÅSLÅNING MED RIBBOR  
(stolen råt)
- LIGGANDE PÅNEL (stolen råt)

Fasader från utbyggnaden 1993. Utbyggnaden gjordes med pulpettak och i 1 våning (Vörå kommuns arkiv, H. Nylund 1999)



Planritning av utbyggnaden 1993 (Vörå kommuns arkiv, H. Nylund 1999)



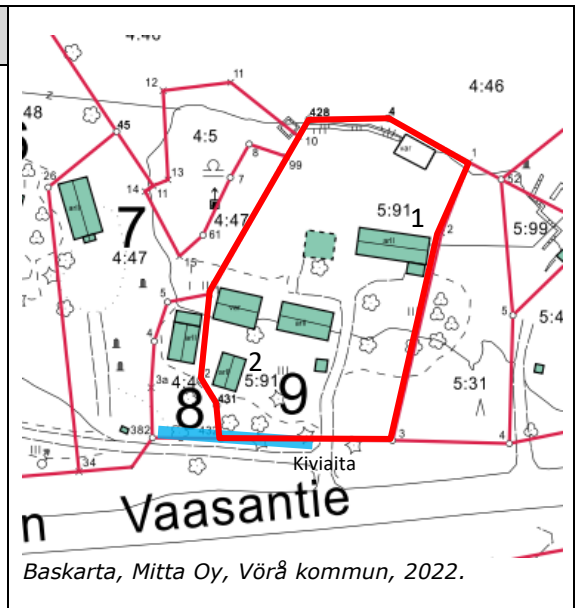


# 9.

OBJEKTETS LÄGE	
Objektets adress	Vasavägen 1807, 66640 Maxmo
Fastighetsnummer	5-91

## BESKRIVNING AV GÅRDSOMRÅDET OCH NÄROMGIVNINGEN

Gård nära Vasavägen med ett bostadshus, en liten sytningsstuga och gårdsbyggnader. Byggnaderna står i en grupp på en backe och en backsluttning. Sytningsstugan och gårdsbyggnaderna står på en synlig plats i landskapet vid Vasavägen, men träden mellan byggnaderna och vägen begränsar i någon mån sikten mot vägen. Den gamla huvudbyggnaden ligger längre bort.



### 1) BESKRIVNING AV OBJEKTET

<b>Nuvarande användning</b>	Bostadshus
<b>Planerare</b>	
<b>Tidigare användning</b>	Bostadshus
<b>Byggår</b>	1875
<b>Antal våningar</b>	2
<b>Grund</b>	sten
<b>Stommens material</b>	stock
<b>Takform och -material</b>	Sadeltak, falsad takplåt
<b>Fasadfärg och -material</b>	Röd stående ribbpanel. Långknutarna och mellanväggsstockarna har vit brädfodring. I gavlarna finns delningslister. Fönsterbågarna och foderbräderna är vita. Första våningens fönster är tredelade korsfönster och T-fönster. Andra våningens fönster är tvådelade på långsidorna och T-fönster i gavlarna.
<b>Byggnadens skick</b>	
<b>Annat</b>	

### 2) BESKRIVNING AV OBJEKTET

<b>Nuvarande användning</b>	museibygggnad
<b>Planerare</b>	
<b>Tidigare användning</b>	bostadshus
<b>Byggår</b>	1905
<b>Antal våningar</b>	1
<b>Grund</b>	sten
<b>Stommens material</b>	stock
<b>Takform och -material</b>	Sadeltak, rött taktegel
<b>Fasadfärg och -material</b>	Röd stående ribbpanel. Långknutarna och mellanväggsstockarna har vit brädfodring. Fönstren med 4 rutor och T-karm har vita bågar och vita foderbräder, rombformad dekoration på karmöverstycket. Vindsfönstren på den östra sidan är låga, endelade och har 3 rutor.
<b>Byggnadens skick</b>	
<b>Annat</b>	

### BYGGNADSHISTORIA

I tidigare inventeringar hade fastighetens byggnader namnet *Villesgården* (31777) (1.) och *Villesgården, I. Johannes Storms stuga* (31776) (2.). Den gamla huvudbyggnaden används fortfarande som bostad.

Johan(nes) Storms sytningsstuga används som museum liksom de närmaste gårdsbyggnaderna. Enligt uppgifter från en tidigare inventering har byggnaden flyttats från Stagnäsbacken. På fastigheten finns utöver bostadsbyggnaderna också gårdsbyggnader av olika ålder, den nyaste är en hantverksateljé byggd i slutet av 1990-talet.

#### BEDÖMNING AV DEN KULTURHISTORISKA BETYDELSEN

Gårdsområdet ligger inom området Klemetsgårdarna, som är en byggd kulturmiljö av riksintresse (RKY 2009). Gårdsområdet har byggnadshistorisk, historisk och landskapsmässig betydelse.

Gårdsområdets byggnadshistoriska värde är baserat på byggnadernas ålder, typiskhet, kontinuerlig användning och att det avspeglar den historiska skiktningen. Den smala, rödmyllade huvudbyggnaden i två våningar är ett österbottniskt allmogebostadshus som är typiskt för slutet av 1800-talet. Det har gjorts ändringar i fasaden (fönster, dörrar, farstukvisten), men de synliga konstruktionerna, materialen och stildragen från olika tider avspeglar byggandets, skötselns och användningens historia och kontinuitet. Ändringarna har gett byggnaden nya skikt (historisk skiktning). Sytningsstugan intill vägen är en typisk lillstuga som representerar byggandet vid sekelskiftet 1800–1900 i fråga om byggnadssätt, material, form och användningshistoria (övergång). Byggnaden har fortfarande kvar ursprungliga eller motsvarande byggnadsdelar (fönster) och det har gjorts endast små ändringar i byggnaden. Gårdsbyggnaderna från olika tidsperioder har byggts senare än huvudbyggnaden, men byggsättet och utseendet följer områdets tradition.

Det historiska värdet sammanhänger med Kärklaxområdets bosättningshistoria. Gårdsområdet bär vittne om historiska skeenden eller företeelser och är ett exempel som skildrar och ökar kunskapen om dess historia.

De landskapsmässiga värdena är baserade på gårdsområdets och gårdsgruppens synliga plats i landskapet vid Kärklaxvägen och Vasavägen. Byggnadsgruppen på den långsträckt åsen mitt bland åkrarna utgör ett traditionellt och värdefullt landmärke i kulturlandskapet.

Vid reparation av byggnaderna borde byggnadens kulturhistoriska värde bevaras eller återställas. Det rekommenderas att gårdsområdet ska beaktas i planen med en beteckning som tar hänsyn till att de kulturhistoriska och landskapsmässiga värdena ska bevaras och återställas. För huvudbyggnaden och sytningsstugan rekommenderas skyddsbeteckning, t.ex. sr-1 samt för gårdsområdet områdesbeteckningen /s. För stengårdsgården rekommenderas skyddsbeteckningen s. Det rekommenderas att trädbeståndet längs landsvägen gallras och att utsikten öppnas samt att stengårdsgården istandsätts.

<b>Byggnadshistoriskt värdefull</b>	<b>x</b>	<b>Historiskt värdefull</b>	<b>x</b>	<b>Värdefullt landskap</b>	<b>x</b>
-------------------------------------	----------	-----------------------------	----------	----------------------------	----------

#### FOTOGRAFIER 2022



Fastigheten sedd från söder. Närmast finns Johan Storms stuga (2), i mitten hantverksateljén och längst bak till höger bostadshuset (1). Längst till vänster finns Brita Härtulls stuga som hör till museibygggnaderna.



Museibyggnaderna sedda från den gamla landsvägen. Museibyggnader, i förgrunden J. Storms stuga.



Bostadsbyggnaden (1) från sydväst.



Fasad mot söder.



Fasad mot norr.



Johan Storms sytningsstuga från öster.



Johan Storms sytningsstuga från nordväst.

## GÅRDSBYGGNADER



Hantverksateljén från söder.



Hantverksateljén från nordväst.



Gårdsbyggnaden i mellersta delen av fastigheten, från sydost.



Gårdsbyggnaden i norra delen av fastigheten.



Vid södra kanten av fastigheten intill den gamla landsvägen finns en stengårdsgård delvis täckt av växtlighet.



## GAMLA FOTOGRAFIER

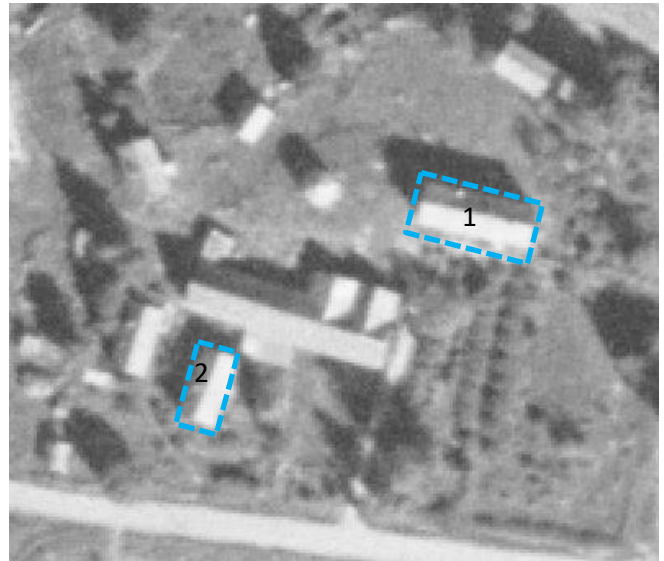


Foton från inventeringen 2007 (Kioski, Torppa)

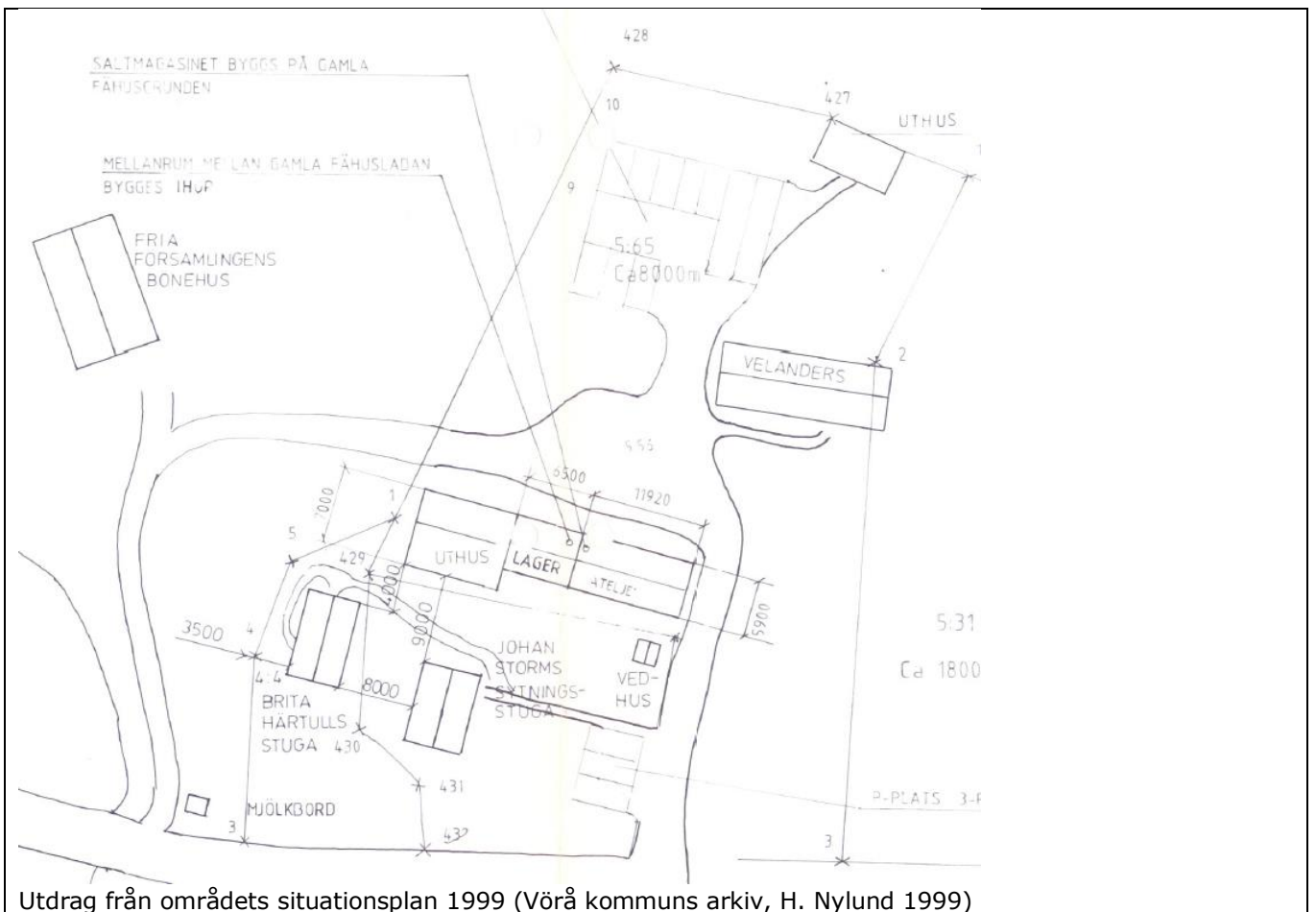


Foto av Klemetsgårdarna från början av 1900-talet. På fotot syns J. Storms stuga till vänster, intill väderkvarnarna syns bostadshuset (E. Hägglund. Finna 1910-1930)

## RITNINGAR



På ett flygfoto från 1945 har de inventerade byggnaderna 1 och 2 markerats. De omgivande byggnaderna har genomgått ändringar. (Historiska flygfoton © LMV)



Utdrag från områdets situationsplan 1999 (Vörå kommuns arkiv, H. Nylund 1999)

# 10.

OBJEKTETS LÄGE	
Objektets adress	Vasavägen 1805, 66640 Maxmo
Fastighetsnummer	5-40, 5-99, 5-42

BESKRIVNING AV GÅRDSOMRÅDET OCH NÄROMGIVNINGEN	
Gårdsområde på en backe nära Vasavägen, på området finns ett bostadshus som står tomt och två gårdsbyggnader. Gårdsområdets byggnader ligger längst österut av byggnadsgruppen på åsen. Växtligheten längs vägen samt det höga läget hindrar utsikt mot vägen nästan helt.	

## 1) BESKRIVNING AV OBJEKTET

<b>Nuvarande användning</b>	-
<b>Planerare</b>	
<b>Tidigare användning</b>	Bostadshus
<b>Byggår</b>	Början av 1900-talet
<b>Antal våningar</b>	2
<b>Grund</b>	Sten
<b>Stommens material</b>	stock
<b>Takform och -material</b>	Sadeltak, falsad grön takplåt
<b>Fasadfärg och -material</b>	Beklädnad av ljusa skivor, mörka brunaktiga fönsterbågar, endelade fönster, en del av dem har gallerförsedd vädringslucka.
<b>Byggnadens skick</b>	
<b>Annat</b>	På sydvästra sidan finns en sluten farstuvist i två våningar.

## BYGGNADSHISTORIA

I tidigare inventeringar hade fastighetens byggnader namnet Storm (Högbacka) (31768) och lillstuga (flyttad till ett eget kort). Bostadshusets fasad har renoverats, varvid byggnaden för flera årtionden sedan (i samband med tilläggsisolering) bekläddes med skivor, och fönstren och ytterdörren byttes ut. Byggnaden är obebodd. Den östra gårdsbyggnaden har flyttats till/byggt på platsen före 1970-talet, men byggnadsdelarna är betydligt äldre än så.

## BEDÖMNING AV DEN KULTURHISTORISKA BETYDELSEN

Gårdsområdet ligger inom området Klemetsgårdarna, som är en byggd kulturmiljö av riksintresse (RKY 2009). Gårdsområdet har byggnadshistorisk, historisk och landskapsmässig betydelse.

Gårdsområdets byggnadshistoriska värde är baserat på byggnadernas ålder, typiskhet, kontinuerlig användning och att de avspeglar den historiska skiktningen. Den smala huvudbyggnaden i två våningar är ett österbottniskt allmogebostadshus som är typiskt för början av 1900-talet. Fasaden har genomgått förändringar (beklädnad, fönster, dörrar). Ändringarna har gett byggnaden nya skikt (historisk skiktning). Huvudbyggnaden kan utgående från sin form och sitt utseende fortfarande identifieras som en representant för sin tid. Gårdsbyggnaderna från olika tidsperioder har byggts senare än huvudbyggnaden, men byggsättet och utseendet följer området tradition.

Det historiska värdet sammanhänger med Kärklaxområdets bosättningshistoria. Gårdsområdet bär vittne om historiska skeenden eller företeelser och är ett exempel som skildrar och ökar kunskapen om dess historia.

De landskapsmässiga värdena är baserade på gårdsområdets och gårdsgruppens synliga plats i landskapet vid Kärklaxvägen och Vasavägen. Byggnadsgruppen på den långsträckta åsen mitt bland åkrarna utgör ett traditionellt och värdefullt landmärke i kulturlandskapet.

Vid reparation av byggnaderna borde byggnadens kulturhistoriska värde bevaras eller återställas. Det rekommenderas att gårdsområdet ska beaktas i planen med en beteckning som tar hänsyn till att de kulturhistoriska och landskapsmässiga värdena ska bevaras och återställas. För huvudbyggnaden rekommenderas skyddsbezeichnung, t.ex. sr-2 samt för gårdsområdet områdesbeteckningen /s. Det rekommenderas att trädbeståndet längs landsvägen gallras och att utsikten öppnas.

<b>Byggnadshistoriskt värdefull</b>	<b>x</b>	<b>Historiskt värdefull</b>	<b>x</b>	<b>Värdefullt landskap</b>	<b>x</b>
-------------------------------------	----------	-----------------------------	----------	----------------------------	----------

## FOTOGRAFIER 2022



Gårdsområdet från sydost.



Fasad mot sydväst.



Gavel mot nordväst.

## GÅRDSBYGGNADER



Gårdsbyggnad intill huvudbyggnaden.



Gårdsbyggnad i östra delen av fastigheten.



## GAMLA FOTOGRAFIER



Foton från inventeringen 2007 (Kioski, Torppa)

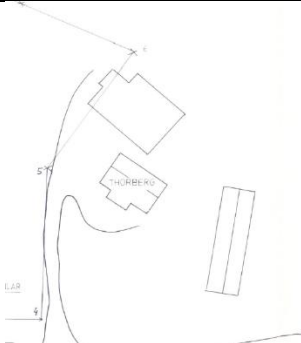


Foto från Klemetsgårdarna i början av 1900-talet. På fotot syns en del av farstukvisten (E. Hägglund. Finna 1910-1930)



På flygfotot från 1945 är den inventerade byggnaden markerad. (Historiska flygfoton © LMV)

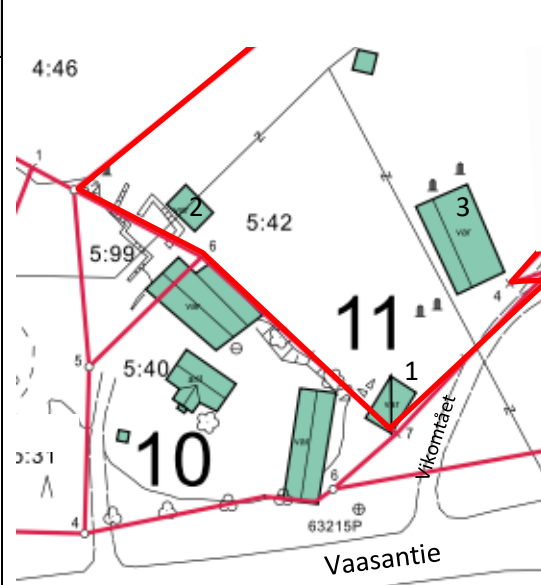
## RITNINGAR



Utdrag från områdets situationsplan 1999 (Vörå kommuns arkiv, H. Nylund 1999)

# 11.

OBJEKTETS LÄGE	
Objektets adress	Vikomtået, 66640 Maxmo
Fastighetsnummer	55-42

BESKRIVNING AV GÅRDSOMRÅDET OCH NÄROMGIVNINGEN	
Fastighet nära Vasavägen intill Vikomtået med en gammal lillstuga och två gamla uthus i närheten av gårdsgruppen. Området är på en synlig plats i landskapet vid Vasavägen då man närmar sig österifrån.	<i>Baskarta, Mitta Oy, Vörå kommun, 2022.</i>

## 1) BESKRIVNING AV OBJEKTET

<b>Nuvarande användning</b>	-
<b>Planerare</b>	
<b>Tidigare användning</b>	mangelhus
<b>Byggår</b>	ca 1940-talet
<b>Antal våningar</b>	1
<b>Grund</b>	betong
<b>Stommens material</b>	stock
<b>Takform och -material</b>	Sadeltak, korrugerad plåt
<b>Fasadfärg och -material</b>	Röd stående ribbpanel. Korsfönster med vita bågar
<b>Byggnadens skick</b>	
<b>Annat</b>	

## BYGGNADSHISTORIA

I tidigare inventeringar har fastigheten varit en lillstuga/litet hus som hört till Storms (Högbacka) (31768) inventeringskort. Bland annat den lokala marthaföreningen har haft verksamhet i stugan. Byggnaden står tom. På fastigheten nära området som inventeras finns två gamla gårdsbyggnader längre bort. Den större gårdsbyggnaden (3) har flyttats till/byggt på den nuvarande platsen någon gång 1950–1970.

## BEDÖMNING AV DEN KULTURHISTORISKA BETYDELSEN

Gårdsområdet ligger inom området Klemetsgårdarna, som är en byggd kulturmiljö av riksintresse (RKY 2009). Byggnaderna har betydelse i fråga om byggnadshistoria, historia och landskap som en del av helheten Klemetsgårdarna.

Byggnadernas byggnadshistoriska värde är baserat på byggnadernas ålder, typiskhet, kontinuerlig användning och att de avspeglar den historiska skiktningen. Lillstugans fasad har genomgått förändringar (dörr, takmaterial). Gårdsbyggnadernas byggsätt och utseende följer områdets tradition.

Det historiska värdet sammanhänger med Kärklaxområdets bosättningshistoria. Byggnaderna bär vittne om historiska skeenden eller företeelser och är ett exempel som skildrar och ökar kunskapen om dess historia.

De landskapsmässiga värdena är baserade på byggnadernas synliga plats i landskapet vid Vasavägen. Byggnadsgruppen på den långsträckta åsen mitt bland åkrarna utgör ett traditionellt och värdefullt landmärke i kulturlandskapet.

Det rekommenderas att området ska beaktas i planen med en beteckning som tar hänsyn till att de kulturhistoriska och landskapsmässiga värdena ska bevaras och återställas, t.ex. områdesbeteckningen /s.

Byggnaden kan också flyttas till någon annan plats på området. Det rekommenderas att träd i närheten av byggnaden avlägsnas så att utsikten öppnas.

**Byggnadshistoriskt värdefull**

x

**Historiskt värdefull**

x

**Värdefullt landskap**

x

### FOTOGRAFIER 2022



Fasad mot öster.



Gavel mot norr.

### GÅRDSBYGGNADER 2022



Gårdsbyggnad 2.



Gårdsbyggnad 3.

### GAMLA FOTOGRAFIER



Foto från inventeringen 2007 (Kioski, Torppa)



På ett flygfoto från 1945 har den inventerade lillstugan 1 och gårdsbyggnaderna 2 och 3 (rian) markerats. (Historiska flygfoton © LMV)

**Från:** Tanja Tarkkanen <[tanja.tarkkanen@ramboll.fi](mailto:tanja.tarkkanen@ramboll.fi)>

**Skickat:** tisdag 17 januari 2023 10:48

**Till:** Mats Dahlin <[mats.dahlin@vora.fi](mailto:mats.dahlin@vora.fi)>

**Kopia:** Jonas Lindholm <[jonas.lindholm@ramboll.fi](mailto:jonas.lindholm@ramboll.fi)>; Joel Nylund <[joel.nylund@ramboll.fi](mailto:joel.nylund@ramboll.fi)>

**Ämne:** RE: Klemetsin alueen inventoinnin arvottamisneuvottelu

Hei,

olen tehnyt arvottamisneuvottelun perusteella tulleet muutokset ja täydennykset Klemetsin inventointiaineistoon. Arvottamisneuvottelussa Outi Orhanen toi esille, että kolme Klemetsin päärakennusta (yksi asuinrakennus ja kaksi museorakennusta) olisi syytä inventoida myös sisätilojen osalta, jotta voidaan selvittää mahdollinen sisätilojen suojelun tarve. Tämä inventointi ei kuitenkaan sisältynyt alkuperäiseen tehtävään. Olemme suunnittelemassa kevään töitä. Toivotteko, että varaamme aikaa tälle inventoinnin lisätyölle?

Ystävällisin terveisin

**Tanja Tarkkanen**

Maankäytön suunnittelija

D +358 (40) 5494071

M +358 (40) 5494071

[tanja.tarkkanen@ramboll.fi](mailto:tanja.tarkkanen@ramboll.fi)

**From:** Mats Dahlin <[mats.dahlin@vora.fi](mailto:mats.dahlin@vora.fi)>

**Sent:** keskiviikko 18. tammikuuta 2023 12.27

**To:** Tanja Tarkkanen <[tanja.tarkkanen@ramboll.fi](mailto:tanja.tarkkanen@ramboll.fi)>

**Cc:** Jonas Lindholm <[jonas.lindholm@ramboll.fi](mailto:jonas.lindholm@ramboll.fi)>; Joel Nylund <[joel.nylund@ramboll.fi](mailto:joel.nylund@ramboll.fi)>

**Subject:** Sv: Klemetsin alueen inventoinnin arvottamisneuvottelu

Hej!

Här kommer svar på båda språken:

Alla de hus som avses (västra, mellersta och östra Klemetsgården) är i dagsläget att betrakta som museala byggnader. Enligt gällande detaljplan befinner sig den västra inom en AO-tomt och är även färgad som ett bostadshus på lantmäteriverkets terrängkarta men trots detta är den numera i museal användning.

**Den västra klemetsgården** var i privat ägo fram till 2015 då den per testamente övergick i Inga och Gösta Strömmers stiftelses ägo. Husets första våning har därefter inretts för att representera ett hem på 50-talet och på andra våningen finns en utställning med gamla bilder från Kärklax by. Detta hus var bebott fram till 80-talets början.

**Den mellersta klemetsgården** har ägts av Maxmo hembygdsförening sedan 1989 och sedan dess har ett café i 30-/40-tals stil funnits på första våningen och en samling med handarbetsprodukter på andra våningen. Husets sista invånare flyttade ut kring mitten av 70-talet.

**Den östra klemetsgården** har funnits i föreningens ägo sedan 1988 och dess efterkrigstida interiör har bevarats i stort sett oförändrad. Övre våningen används för roterande utställningar. Huset var bebott fram till 1976.

I och med att dessa tre byggnader använts som bostäder till relativt sen tid har de alla hunnit genomgå invändiga moderniseringar och i samband med dessa har spåren av den ursprungliga interiören gått förlorade.

Både stiftelsen och föreningen verkar för bevarandet av byggnadernas in- och utvändiga utseende. Då deras strävan är att museimässig användning ska fortgå kan man utgå ifrån att risken för att museala värden äventyras vid framtida renoveringsarbeten är minimal.

Med hänvisning till ovanstående får det anses som omotiverat med ytterligare inventeringar av ifrågavarande byggnaders insidor.

\*\*\*\*\*

Kaikkia taloja, joista tässä on kyse (lännepuoleinen, keskimäinen ja idänpuoleinen), on tällä hetkellä pidettävä museorakennuksina. Voimassa olevan asemakaavan mukaan lännepuoleinen talo sijaitsee AO-tontilla ja on myös merkitty asuintaloksi Maanmittauslaitoksen maastokartassa, mutta siitä huolimatta talo on nykyään museokäytössä.

**Lännepuoleinen Klemetsintalo** oli yksityisomistuksessa vuoteen 2015 saakka, kunnes se siirtyi testamentin kautta Inga ja Gösta Strömmersin säätiön omistukseen. Talon ensimmäistä kerrosta on sittemmin sisustettu muistuttamaan 1950-luvun kotia ja toisessa kerroksessa pidetään näyttelyä, jossa on esillä vanhoja kuvia Kärklaxin kylästä. Tämä talo oli asuttu 1980-luvun alkuun saakka.

**Keskimäinen Klemetsintalo** on ollut Maxmo hembygdsföreningin omistuksessa vuodesta 1989 lähtien, ja siitä lähtien ensimmäisessä kerroksessa on ollut 1930–40-luvun tyylin kahvila ja toisessa kerroksessa kokoelma käsityötuotteita. Talon viimeiset asukkaat muuttivat pois noin 1970-luvun puolivälissä.

**Idänpuoleinen Klemetsintalo** on ollut yhdistyksen omistuksessa vuodesta 1988 lähtien ja sen sodanjälkeinen sisustus on säilytetty pääasiallisesti muuttumattomana. Yläkerrassa järjestetään vaihtuvia näyttelyitä. Talo oli asuttu vuoteen 1976 saakka.

Koska näitä kolmea rakennusta on käytetty asuinrakennuksina suhteellisen pitkään, on niiden kaikkien sisätiloja uudistettu ja uudistusten yhteydessä alkuperäisen sisustuksen jäljet ovat kadonneet.

Sekä säätiö että yhdistys pyrkivät säilyttämään rakennusten sisäisen ja ulkoisen ulkomuodon. Koska heidän pyrkimyksensä on museokäytön jatkuminen, voidaan katsoa, etteivät tulevat kunnostustyöt vaaranna museoarvoja merkittävästi.

Edellä esitettyyn viitaten kyseisten rakennusten sisätilojen lisätutkiminen katsotaan perusteettomaksi.

h,

Mats Dahlin  
Planläggningsingenjör / Kaavoitusinsinööri

Vörå kommun / Vöyrin kunta  
Vöråvägen 18  
66600 Vörå / Vöyri

### Kort historik om vägförhållandena intill Klemetsgårdarna

Vägen som löper förbi Klemetsgårdarna utgjorde länge den viktigaste förbindelsen mellan fastlandsbosättningen i Maxmo och socknens kyrkliga och administrativa centrum i Vörå. Av gamla hävder framgår att det innan den regelrätta vägens tillkomst existerat en svårforcerad gång- och ridväg mellan Maxmo kapellkyrka och landsvägen i Rökiö. Denna har av allt att döma i grova drag haft liknande sträckning som den nutida vägen.

Frågan om byggandet av en ordentlig väg väcktes av överste Gustaf Creutz, den första innehavaren av Tottesund översteboställe. Överste Creutz flyttade till Tottesund i mars 1734 och kom fort att inse att en framkomligare väg var av nöden eftersom regementets "tross" dvs. militärförbandets utrustning, var förlagt till bostället vid Tottesund. Den dåtida socknens bönder ställde sig emellertid motsträviga till vägprojektet och det var inte förrän Creutz genom sin förvärvade makt som nyutnämnd landshövding 1739 kunde börja förbereda dess genomförande på allvar. Creutz såg till att vägen blev hela länets angelägenhet och började utkräva särskilda penningbidrag av Mustasaaribönderna och ålade Vöråbönderna att släpa fram byggnadsmaterial. Efter Gustav Creutz avträde som överste 1739 vidtog en tid där de tjänstgörande överstarna gav företräde åt andra saker än vägfrågan och nästa framsteg skedde först 1757. Under slutet av Vilhelm Carpelans överstetid färdigställdes i maj 1757 en geometrisk avritning och beskrivning över den nya vägens sträckning av lantmätare Carl Fredric Stiervald. Denna fungerade som underlag för det vägbygge som slutligen verkställdes under överste Fredrik Magnus von Numers ledning åren 1774-1778. Den omnämnda kartan finns i original bevarad i Vörå kommuns arkiv.

På det aktuella vägvägnittet skedde inga betydande förändringar förrän den under 1930-talet förenades med den nya landsvägssträckan Kärklax – Kaitsor. I takt med att vägen mellan Kuni och Kvevlax blev alltmer farbar under tidigt 1900-tal började tanken på en avsevärt förkortad stadsresa gro bland byarna i norra Vörå. Tillkomsten och tillväxten av Kaitsor Andelsmejeri från 1902 och framåt aktualiserade frågan ytterligare och byamän från Palvis, Bertby och Kaitsor började framföra påstötningar till guvernören om saken. I slutet av 1910-talet hade Vörå kommunfullmäktige övertygats om vägens betydelse vilket ledde fram till att man under 1920-talet hänvände sig till statsrådet för förståelse över vägbehovet. Efter framgångsrik uppvaktning av kommunikationsminister Rolf Witting sommaren 1930 kom statsanslag att erhållas för vägprojektet och arbetet kunde utföras från mitten av 1932 till december 1935. Tack vare den nya vägen blev Maxmo från 1936 betjänt av daglig genomgående busstrafik.

I maj 1938 tilldelades vägen från Åbo till Uleåborg som löper genom Kärklax statusen som riksväg. Den gryende bilismen i landet från början av 1930-talet väckte ett behov av ett vägklassificeringssystem för fördelning av medel och styrande av resurser. Landsvägarna skulle enligt inrådan från en vägkommitté ledd av Kyösti Kallio indelas i riksvägar och stamvägar. Enligt det framlagda förslaget från 1933 skulle nationellt viktiga vägar som sammanbinder större städer och regioner klassas som riksvägar och vägar som fungerar mera som regionala förbindelser skulle kallas för stamvägar. Kallios arbete med vägkommittén ledde fram till det vägklassificeringssystem som togs i bruk 1938 och som fortfarande är i det närmaste oförändrat. Numreringen gjordes enligt en stadscentrerad logik där nummer 1–7 utgick från Helsingfors, 8–10 från Åbo, 11–12 från Tammerfors och 13–15 från Viborg. Nummerordningen baserar sig på vägarnas läge från väst till öst och riksvägen från Åbo till Uleåborg fick därför nummer 8.

Speciellt bland Vassorborna hade det i långa tider funnits en dröm om en vägbank över Vassorfjärden kombinerat med bättre förbindelser ut till Kuni och Maxmo. Dess sträckning i terrängen kom dock att

bli en årtionden lång tvistefråga. Fastän det stod klart att vägsträckan runt Vassorfjärden fram till Kärklax inte höll en standard lämplig för en riksväg stannade processen av till följd av meningsskiljaktigheter om huruvida ny väg skulle dras över eller runt fjärden. Man kunde slutligen enas om att riksvägens fortsättning skulle byggas på möjligast raka sätt vilket innebar nästan 11 km ny väg mellan Kuni och Kärklax och en vägbank över Vassorfjärden. Projektet hade diskuterats på allvar sedan medlet av 30-talet men huvudsakligen pga krigen och Larvvägsbygget från Vörå ut till Vassor kom det att förverkligas först under åren 1952 – 1955.

Landets efterkrigstida ekonomiska utveckling med tilltagande privatbilism och industrialisering påskyndade behovet av vägförbättringar. Den nivåhöjning som erhöles genom den nya riksvägssträckan mellan Kuni och Kärklax gjorde behovet av förbättringsåtgärder på den fortsatta sträckan ut till Kaitsor uppenbar. En vägplan över ifrågavarande sträcka arbetades fram under slutet av 1950-talet och efter att den godkänts 27.06.1960 kom beslut 21.02.1962 om att bygget får inledas.

Vägförbättringsprojektet innebar en omfattande vägmodernisering med breddning av vägbana, utjämning av tvärprofil och ombyggnad av trafikfarliga anslutningar. I anknytning till vägprojektet byggdes riksvägsanslutningen framför Klemetsgårdarna om till den utformning den har i dagens läge. Det gamla vägområdet upphörde som landsväg och överfördes i ett senare skede via lantmäteriförrättning till invid liggande fastigheter.

Detta vägarbete som pågick under åren 1962 – 1966 är till dags dato det senaste som i väsentlig mån förändrat vägförhållandena på riksvägsavsnittet genom Kärklax.

Sammanställt av Mats Dahlin, 02.10.2023

Källor:

Maxmo Sockens historia

Vörå Sockens historia

Vassor bys historia

Lantmäteriverkets vägförrättningshandlingar

Väg- och vattenbyggnadsstyrelsens verksamhetsberättelser