

Vastaanottaja
Vöyri kunta

Asiakirjatyyppi
Rakennusinventointi

Päivämäärä
30.11.2022

KLEMETSIN ALUEEN ASEMAKAAVAN MUUTOS JA LAAJENNUS

RAKENNUSINVENTOINTI



Päivämäärä **30.11.2022, täydennykset 24.1.2023**
Laatija **Tanja Tarkkanen**
Tarkastaja **Niina Uusi-Seppä**

SISÄLTÖ

1.	JOHDANTO	4
2.	TARKASTELUALUEEN MÄÄRITTELY	4
3.	ALUEEN HISTORIAA	4
4.	AIKAISEMMAT SELVITYKSET JA PÄÄTÖKSET	8
5.	INVENTOINTI	13
5.1	Käytetyt menetelmät	13
5.2	Vanha tielinjaus ja maisema	13
5.3	Rakennusten historia	14
5.4	Arvottaminen	17
5.5	Yhteenveto ja päätelmät	17
6.	LÄHTEET	18

Liitteet:

Liite 1: Kohdekortit

Liite 2: Sähköposti: Klemetsin alueen inventoinnin arvottamisneuvottelu 17-18.1.2023,
Dahlin >Tarkkanen

Liite 3: Historiikki Klemetsin talojen lähistön tieoloista, Dahlin 2.10.2023

1. JOHDANTO

Asemakaavan laadintaa varten tehtävän rakennusinventoinnin tarkoituksena on tutkia suunnittelualueen ennen vuotta 1960 rakennettua rakennuskantaa. Selvityksessä käydään läpi alueen historiaa lyhyesti sekä kartoitetaan kulttuurihistoriallisesti arvokkaat rakennukset ja pihapiirit.

Selvityksen tavoitteena on ohjata kaavaprosessia valtakunnallisten alueidenkäyttötavoitteiden (VAT) mukaisesti niin, että maankäytön suunnittelussa edistettäisiin kansallisen kulttuuriympäristön ja rakennusperinnön alueellisesti vaihtelevan luonteen säilymistä. Selvityksessä pyritään tunnistamaan kulttuuriympäristön paikallinen ominaisuus ja erityispiirteet.

2. TARKASTELUALUEEN MÄÄRITTELY

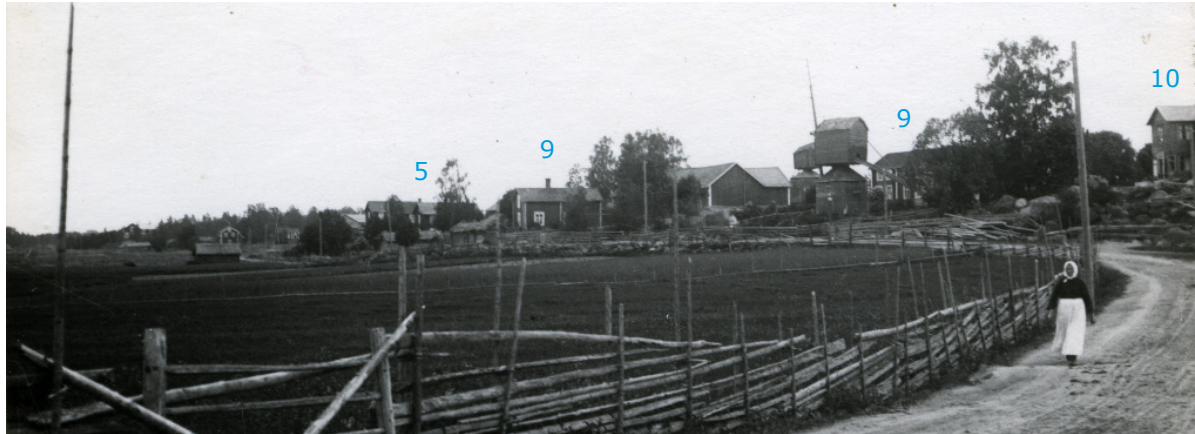
Inventoitava alue sijaitsee Vöyrin kunnassa Maksamaan alueella Vaasantien varressa. Alueella on museoalue Klemetsgårdarna ja asuinrakennusten pihapiirejä. Alueen likimääräinen sijainti on esitetty alla olevassa kuvassa.



Kuva 1. Asemakaavoitettavan alueen likimääräinen sijainti on osoitettu sinisellä (Taustakartta, 2022©MML).

3. ALUEEN HISTORIAA

Aluetta on asutettu jo 1000-luvulla. Peltoalueet inventointialueen läheisyydessä ovat nousseet merestä melko myöhään 1300-luvulla ja nauhamainen asutus on muodostunut maantien varteen 1800-luvulle mennessä. 1900-luvulla rakennuksia on tullut vain vähän lisää ja rakennuskannan pääpaino on varhaisessa talonpoikaisessa rakentamisessa. Alueen eteläpuolella kulkeva Vaasantie (vt 8) on rakennettu 1950–1960-luvuilla.



Kuva 2. Kuvaote maantieltä Klemetsin taloryhmän kohdalla 1910–1930 ennen nykyisen Vaasantien rakentamista. Numerot kuvassa viittaavat inventointikohdenumeroon (Svenska litteratursällskapet, Finna, 2022)



Kuva 3. Valtatien päällystystyö Kärklaxissa vuonna 1967 (Rafael Olinin kokoelmat, Finna, 2022)



Kuva 4. Ote Sansonin maakuntakartasta 1600-luvulta osoittaa alueen olleen ranta-alueita. Alueen likimääräinen sijainti on osoitettu punaisella ympyrällä (Jyväskylän yliopiston digitaaliseen julkaisuarkisto, 2022).



Kuva 5. Kuvaotteita maankohoamisesta Kärklaxin alueella n. vuosina 1380, 1720 ja 1875 (Interreg Botnia-Atlantica, 2022).



Kuva 6. Ote Suomen taloudellisesta kartasta (Kihlakunnankartta) inventointialueelta vuodelta 1913. Alueella on taloryhmiä peltoalueen reunalla tien varressa. Rakennukset on esitetty vaakasuuntaisina. (Kansallisarkiston digitaaliset aineistot, 2022).

Valokuva-, ortoilmakuva- ja karttavertailujen perusteella näkee uudemman rakennuskannan rakentamisen ja poistuneet rakennukset, sekä muutokset alueessa. Pihapiirit ovat säilyneet aikaisemmillä paikoillaan ja peltoalueet ovat edelleen avoimia ja viljelyksessä. Päärakennuksissa ei ole tapahtunut suuria muutoksia. Rakennusryhmät ovat muuttuneet enemmän. Niistä on purettu lähinnä piharakennuksia tai osaa on korvattu toisilla rakennuksilla. Vielä 1940-luvulla inventointialue oli rakennusten ympäriltä avointa. Puuston ja muun suuremman kasvillisuuden määrä on lisääntynyt erityisesti 2000-luvulla.



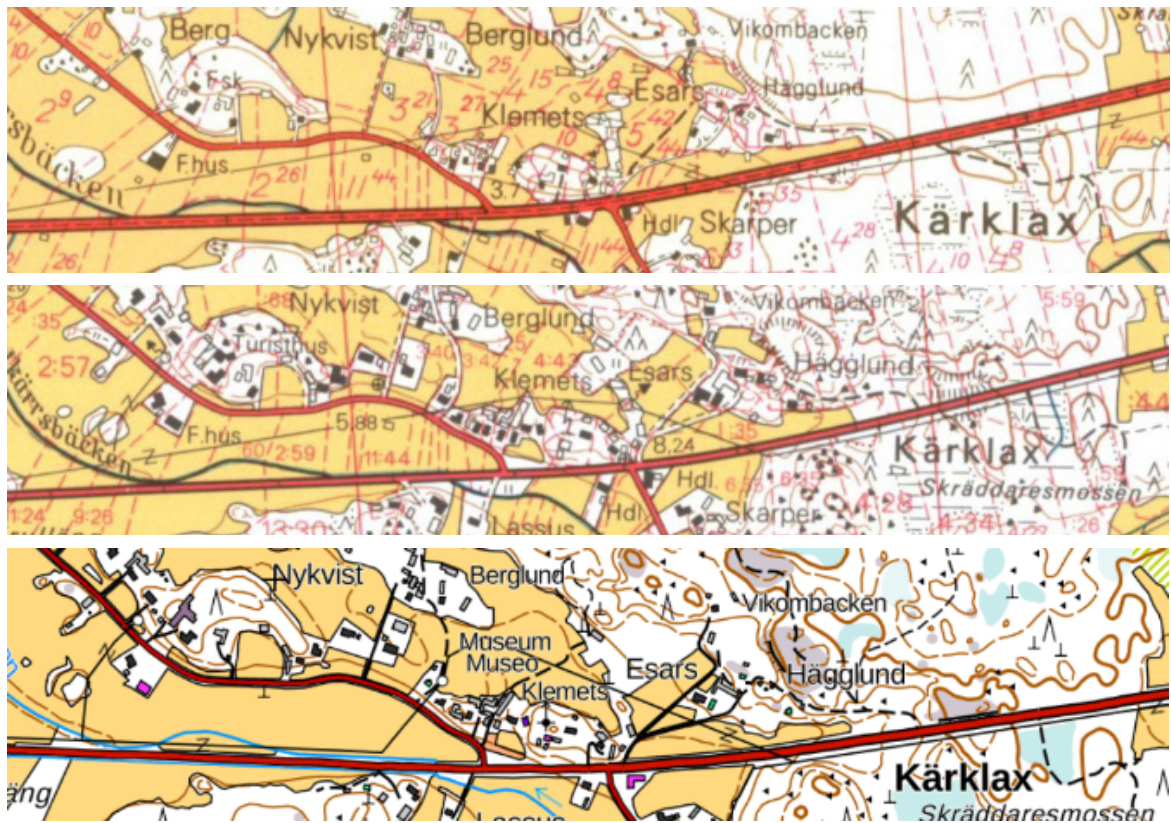
Kuva 7. Inventointialueen ympäristöä vuoden 1945 ilmakuvasa (Historialliset ilmakuvat © MML).



Kuva 8. Inventointialuetta vuoden 1954 ilmakuvasa. Nykyinen valtatie linjaus on jo näkyvillä, mutta Kärklaxintien nykyistä risteystä ei ole vielä rakennettu (Historialliset ilmakuvat © MML).



Kuva 9. Inventointialuetta vuosien 2021–2022 ilmakuvissa (Historialliset ilmakuvat © MML).



Kuva 10. Inventointialueen lähiympäristöä vuosien 1970, 1987 ja 2022 peruskartoissa. (Peruskartat © MML)

4. AIKAISEMMAT SELVITYKSET JA PÄÄTÖKSET



Kuva 11. Klemetsin taloryhmä.

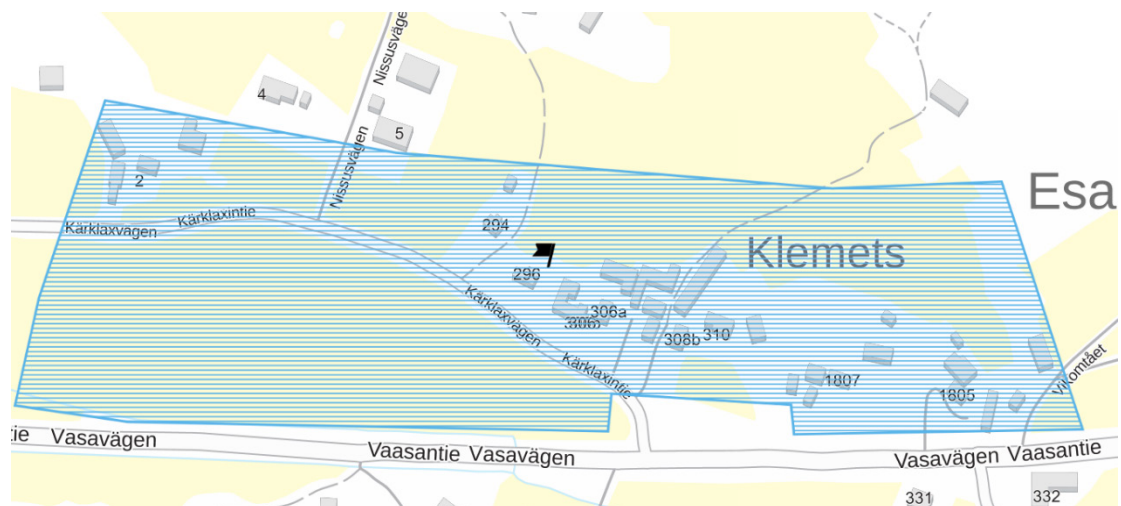
Valtakunnallisesti merkittävät rakennetut kulttuuriympäristöt RKY2009

Museoviraston laatima RKY on valtioneuvoston päätöksellä otettu maankäyttö- ja rakennuslakiin perustuvien valtakunnallisten alueidenkäyttötavoitteiden tarkoittamaksi inventoinniksi rakennetun kulttuuriympäristön osalta 1.1.2010 alkaen. Klemetsin taloryhmä on valtakunnallisesti merkittävänä rakennetun kulttuuriympäristön alue (RKY2009)

”Klemetsin taloryhmä on harvinainen esimerkki aikoinaan yleisestä pohjalaisesta nauhakylärakenteesta. Svartkärrsbäckenin laaksoon on muodostunut kapea peltonauha, jossa kulkee vanha maantie. Tien pohjoispuolella on jyrkkä kalliainen harjanne, jonne Kärklaxin kylän talot ovat sijoittuneet.

Klemetsin rakennusten rivi on pääosin 1800-luvun puolivälistä. Kapearunkoiset, kaksikerroksiset ja punamullatut päärakennukset ovat tyypillisiä tuon ajan ruotsinkieliselle Pohjanmaalle. Klemetsgårdarna-päärakennukset on sijoitettu päädyt maantielle päin. Klemetsin talot rakennettiin 1800-luvulla. Tilan lohkomisen seurauksena talot ryhmitettiin lähekkäin. Klemetsin talot olivat asuttuja 1970-luvulle saakka, ja kahdessa niistä alkoi museotoiminta 1989.”

Lähde: Museoviraston rekisteriportaali



Kuva 12. Klemetsin taloryhmän aluerajaus (RKY2009).

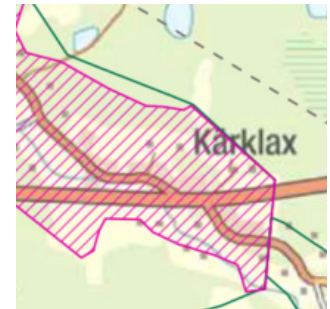
Maaseudun kulttuurimaisemat ja maisemanähtävyydet

Maakunnallisesti arvokkaat maisema-alueet inventoitiin vuosina 2013–2014 ja inventoitava alue sijoittuu maakunnallisesti arvokkaaksi maisema-alueeksi ehdotetun Tottesundin–Kärklaxin kulttuurimaiseman alueelle. Maakunnallista maisema-aluetta ei ole vahvistettu Pohjanmaan maakuntakaavaan 2040.

”1300-luvulla viljavimmat maat olivat vielä meren peittämiä. Keskiajan jälkeen hienosedimenttialueet muodostuivat ensin karjan laitumiksi, myöhemmin pelloiksi. Alueen vallitsevana asutustyyppinä on paikoitellen tiivis nauhamainen tienvarsiasutus. Alueen arvokkainta säilynyttä rakennuskantaa edustavat Klemetsin taloryhmä (RKY2009) ja Tottesundin virkatalo (RKY2009) ja Maksamaan kirkko.

Svartkärrsbäckenin laaksoon on muodostunut kapea peltonauha, jossa kulkee vanha maantie. Tien pohjoispuolella on jyrkkä kallioinen harjanne, jonne Kärklaxin kylän talot ovat sijoittuneet. Klemetsin rakennusten rivi on pääosin 1800-luvun puolivälistä. Tilan lohkomisen seurauksena 1800-luvulla talot ryhmiteltiin lähekkäin. Kapearunkoiset, kaksikerroksiset ja punamullatut päärakennukset ovat tyyppillisiä tuon ajan ruotsinkieliselle Pohjanmaalle. Klemetsin taloryhmä on harvinainen esimerkki aikoinaan yleisestä pohjalaisesta nauhakylärakenteesta. Tottesundin–Kärklaxin kulttuurimaisema on edustava esimerkki luonnonrakenteeltaan tyyppillisestä Etelä-Pohjanmaan rannikoseudun maisemasta, jossa maankohoamisen merkkejä ja arvokasta perinteistä rakennuskantaa.”

Lähde: Maaseudun kulttuurimaisemat ja maisemanähtävyydet, 2013. Pohjanmaan, Etelä- ja Keski-Pohjanmaan liitot



 Uusi maakunnallisesti arvokas maisema-alue (ehdotus 2013)

Kuva 13. Ote maakunnallisesti arvokkaiden maisema-alueiden inventoinnista 2013 inventointialueen kohdalla. Vihreä raja on aikaisemman maakuntakaavan (2030) maakunnallisesti arvokkaan maisema-alueen raja.

Rakennetun kulttuuriympäristön inventointi (ÖBO) 2008

Pohjanmaan rakennetun kulttuuriympäristön inventoinnissa (ÖBO) 2008 suunnittelualan rakennuskannasta on inventoitu *pihapiirejä*, jotka ovat sisältyneet *Klemetsin taloryhmän (VAT) ympäristöön*. Numero viittaa Kioskin kohdenumeroon.

21249 Kärklax, Klemetsgårdarna I. Klemetsin taloryhmän (VAT) ympäristö

31768 Storm (Högbacka)

31773 Klemetsgårdarna

31775 Härtull

31776 Villegården I. Johannes Stormin tupa

31778 Stömmer

31779 Strömbacka

31781 Torpbacka

31782 Gustavsborg

31783 Johannesborg

Lähde: Kioski-inventointijärjestelmä

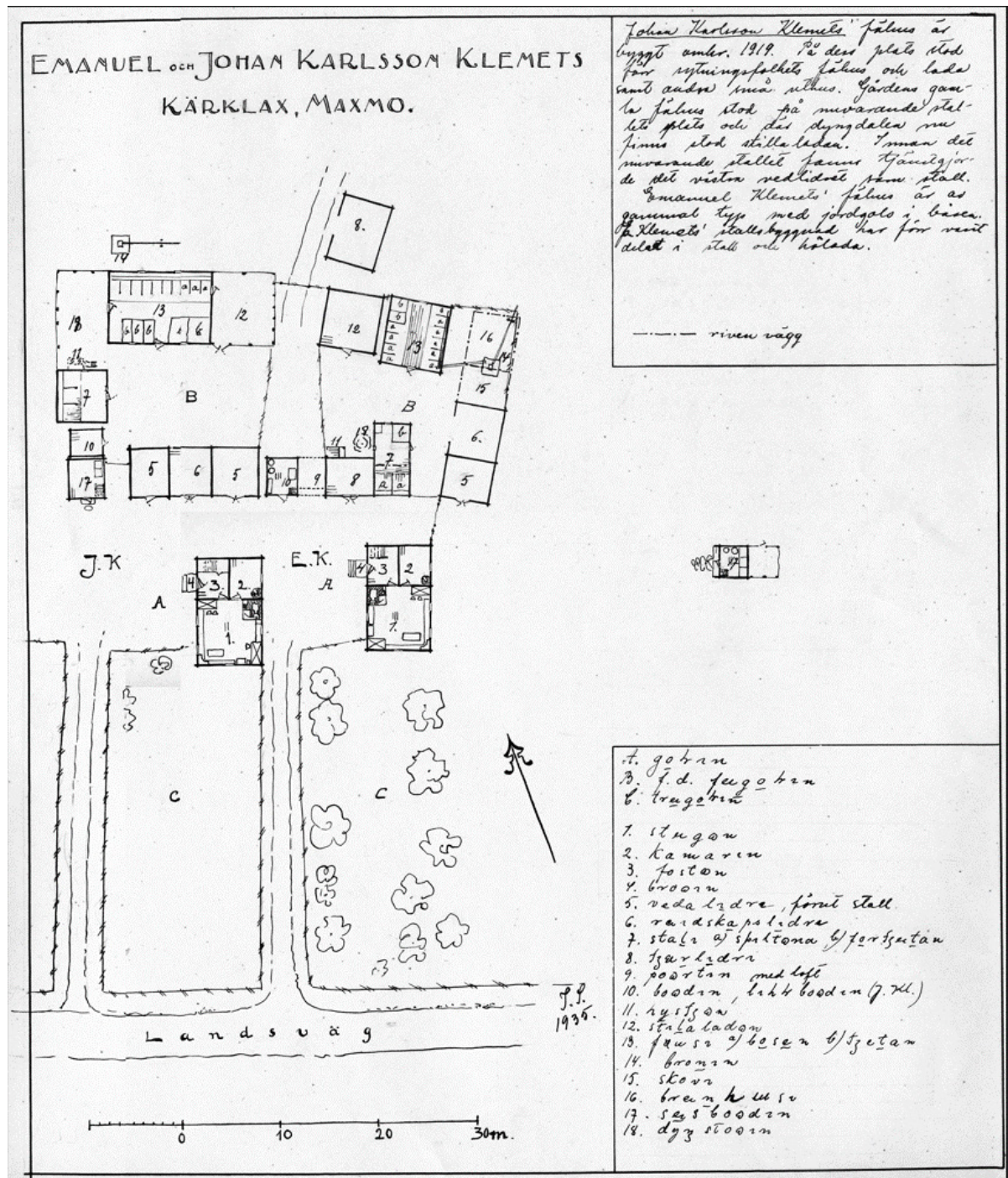
Bandbyn i Maxmo, Tottesund, Kyrkbyn, Kärklax, 1979

Svenska Österbottens landskapsförbund teetti Maksamaalle kolmeen kylään Tottesundiin, Kirkonkylään ja osiin Kärklaxia inventoinnin vuonna 1979. Inventointi sisälsi 115 rakennusta ja 141 talousrakennusta, joiden rakennusvuodet ajoittuivat 1700-luvulta 1970-luvuille.

Lähteet: Kioski-inventointijärjestelmä

Kansatieteentutkimus 1930-luvulla

Turun yliopiston kansatieteentutkimuskeskus teki tutkimusta Kärklaxin alueella 1930-luvulla. Irja Sahlberg teki maastotöitä Gabriel Nikanderin ohjauksessa. Piirustuksissa on yksityiskohtia rakennuksista sekä pihapiirien asemapiirroksia.



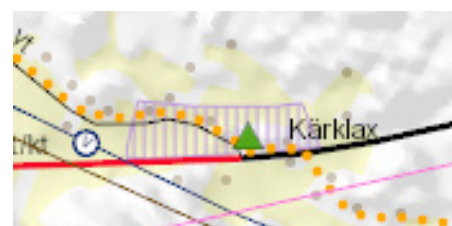
Kuva 14. Klemetsin taloryhmän rakennuksia oli mukana alueella tehdyssä kansatieteentutkimuksessa 1930-luvulla. (Åbo Akademin arkistokokoelmat, Finna, 2022).


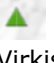

Kaavatilanne

Maakuntakaava 2040

Voimassa olevassa maakuntakaavassa Klemetsin taloryhmä on osoitettu valtakunnallisesti merkittävänä rakennettuna kulttuuriympäristönä ja Klemetsgårdarna on osoitettu virkistys ja matkailukohteena. Maksamaa-Lotlax-Rökiö ohjeellinen pyöräilyreitti on osoitettu kulkemaan Kärklaxintien yhteyteen.

Kuva 15. Ote maakuntakaavasta inventointialueen kohdalla. (Pohjanmaan liitto).



Maakuntakaavan 2040 kulttuuriympäristömerkinnät inventointialueen kohdalla	
Merkintä	Suunnittelumääräys
 <p>Valtakunnallisesti merkittävä rakennettu kulttuuriympäristö (RKY 2009).</p>	<p>Jos alueelle osoitetaan aluevarausmerkintä, se määrittelee ensisijaisen maankäyttömuodon alueella. Alueiden käytössä on varmistettava, että kulttuuriympäristöjen ja luonnonperinnön arvot säilyvät. Tarkemmassa suunnittelussa sekä rakentamisessa tulee ottaa huomioon rakennettu kulttuuriympäristö kokonaisuutena, sen erityispiirteet ja ajallinen kerroksellisuus siten, että siihen liittyvät arvot turvataan ja aluetta voidaan kehittää.</p>
 <p>Virkistys/matkailukohde</p>	<p>Maankäyttö ja toimenpiteet alueella tulee suunnitella niin, että turvataan edellytykset käyttää aluetta yleiseen virkistykseen, urheiluun ja matkailuun ja varmistetaan alueen saavutettavuus sekä riittävä palvelu- ja varustustaso. Alue tulee suunnitella niin, että se tukee luontomatkailuelinkeinoa. Virkistys-/matkailukohteita suunniteltaessa on huomioitava niiden merkitys viheraluejärjestelmässä, ja niiden tulisi muodostaa pyöräily- ja ulkoilureittien kautta yhteistoiminnallinen maakunnallinen verkosto. Suunnittelussa ja toimenpiteissä tulee huomioida kulttuuriympäristö-, maisema- ja luontoarvot.</p>
 <p>Ohjeellinen pyöräilyreitti</p>	<p>Pyöräilyreitin yksityiskohtainen suunnittelu ja merkintä tulee tehdä yhteistyössä maanomistajien ja viranomaisten kanssa. Reittiä suunniteltaessa tulee pyrkiä käyttämään olemassa olevia teitä ja kevyen liikenteen väyliä. Pyöräilyreittiä suunniteltaessa on huomioitava sen merkitys viheraluejärjestelmässä, ja sen tulee, jos mahdollista, yhdistää virkistysalueita, virkistys- ja matkailukohteita, arvokkaita kulttuuriympäristöjä ja luonnonsuojelualueita yhteistoiminnalliseksi maakunnalliseksi verkostoksi. Suunnittelussa ja toimenpiteissä tulee huomioida kulttuuriympäristö-, maisema- ja luontoarvot.</p>

Maksamaan kirkonkylän Kärklaxin Osayleiskaava

Yleiskaavassa alueelle on osoitettu asuinrakennusten aluetta ja museorakennukset on osoitettu rakennuslainsäädännön nojalla suojeltuina rakennuksina. Alueelle on osoitettu kulttuurimaisema-alue ja läheiset peltoalueet ovat maisemallisesti arvokkaita.



Kuva 16. Ote yleiskaavasta inventointialueen kohdalla (Vöyrin kunta).

Voimassa olevassa asemakaavassa (kv 14.12.2006) alueelle on osoitettu alueita pientalovaltaiseen asumiseen, museolle ja puistoksi.

AO/s

Kvartersområde för fristående småhus, där miljön bevaras. På området befintliga bostadsbyggnader och tillhörande gårdsbyggnader får ej rivas. Nya bostads- och gårdsbyggnader skall byggas så att de till placering, utformning, färgsättning och fasad följer de på området befintliga byggnadernas karaktär.

Erillispientalojen korttelialue, jolla ympäristö säilytetään. Alueella olevia asuinrakennuksia ja niihin liittyviä piharakennuksia ei saa purkaa. uudet asuin- ja piharakennukset on rakennettava siten, että ne sijainnin, muodon, värityksen ja julkisivujen osalta noudattavat alueella olevien rakennusten omaispiirteitä.

YM/s

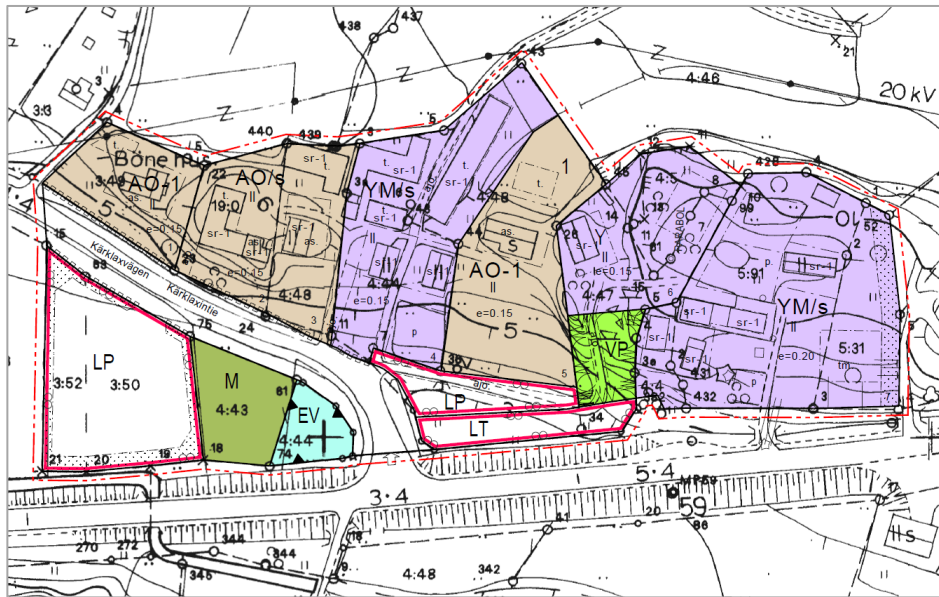
Kvartersområde för museibyggnader och övernattningsstugor, på området får även bedrivas caféverksamhet. Område där miljön bevaras. Även gårdsområde och fasta konstruktioner, såsom brunnar, hör till den miljö som skall bevaras. Nya byggnader skall byggas så att de till placering, utformning, färgsättning och fasad följer de på området befintliga byggnadernas karaktär.

Museorakennusten ja yöpymisrakennusten korttelialue. Alueella saadaan myös harjoittaa kahvilatoimintaa. Alue, jolla ympäristö säilytetään. Piha-alue ja kiinteät rakenteet, kuten kaivot, kuuluvat säilytettävään ympäristöön. Uudet rakennukset on rakennettava siten, että ne sijainnin, muodon, värityksen ja julkisivujen osalta noudattavat alueella olevien rakennusten omaispiirteitä.

sr-1

Byggnad som skall skyddas. Kulturhistorisk och med hänsyn till bybildens värdefull byggnad. Renoverings- och ombyggnadsarbeten i byggnaden skall vara sådana att byggnadens historiskt värdefulla eller med hänsyn till bybildens viktiga karaktär bevaras. Byggnadsrätten kan användas i form av utbyggnad eller ersättande byggnad.

Suojeltava rakennus. Kulttuurihistoriallisesti ja kyläkuvan kannalta tärkeä rakennus. Rakennuksessa suoritettavien korjaus- ja muutostöiden tulee olla sellaisia, että rakennuksen historiallisesti arvokas tai kyläkuvan kannalta merkittävä luonne säilyy. Rakennusoikeus voidaan käyttää laajennukseen tai korvaavaa rakentamista varten.



Kuva 17. Ote asemakaavasta ja kaavamääräyksistä (Vöyrin kunta).

5. INVENTOINTI

5.1 Käytetyt menetelmät

Rakennusinventoinnin on laatinut Tanja Tarkkanen. Taustatyönä perehdyttiin alueesta löytyviin lähtötietoihin ja kartta-aineistoihin. Kunnan arkistosta saatiin rakennusten rakennusajankohdat, rakennuspiirustuksia sekä aikaisemmat inventointiaineistot. Elokuussa 2022 Jonas Lindholm kuvasi suunnittelualueetta ja Joel Nylund otti viistokuvia alueesta. Maastokäynnille lokakuussa 2022 osallistui inventoija Tanja Tarkkanen ja alueellisen vastuumuseon rakennustutkija Annika Harjula-Ericsson ja Håkan Nylund Maxmon kotiseutuyhdistyksestä. Kohteet valokuvattiin ja alueesta kirjattiin huomioita. Nylund kertoi alueesta ja kohteista historiatietoja.

Ennen vuotta 1960 rakennetut pihapiirit inventoitiin ja niistä laadittiin inventointikortit. RKY2009-alueen rakennuskanta huomioitiin alustavassa arvoluokitustaulukossa rakennushistoriallisesti, historiallisesti ja maisemallisesti valtakunnallisesti arvokkaina kohteina. Rakennuskannan kulttuurihistorialliset arvot on alustavasti arvioinut rakennusarkkitehti Tanja Tarkkanen ja rakennetun kulttuuriympäristön asiantuntija Niina Uusi-Seppä. Työn tarkastajana on toiminut Niina Uusi-Seppä.

Esimerkkejä asemakaavamääräyksiin

sr-1	Suojeltava rakennus. Rakennuksiin tehtävien korjausten tulee olla rakennuksen kulttuurihistoriallisen arvon säilyttäviä.
sr-2	Suojeltava rakennus. Rakennukseen tehtävien korjausten tulee olla rakennuksen kulttuurihistoriallisen arvon säilyttäviä tai palauttavia.
s	Säilytettävä rakennus tai rakennelma.
/s	Suojeltava alueen osa. Kyläkuvallisesti arvokas alue, jonka kulttuurihistorialliset ja maisemalliset arvot huomioitava.

5.2 Vanha tielinjaus ja maisema

Kärklaxintie maantie on kulkenut Vöyriältä Maksamaan kautta Tottesundiin. Inventointialueen kohdalla Kärklaxintie kulkee Klemetsin taloryhmän editse, valtatien läheisyydessä sekä sen vieressä. Vanha tielinjaus erottuu inventointialueen kohdalla edelleen ja se jatkuu nykyisen Kärklaxintien jatkona osin museoalueen pysäköintialueena sekä alueen sisäisenä reittinä. Vanhaa maantietä reunustaa kiviaita valtatietä lähinnä olevien pihapiirien kohdalla. Kiviaita on osin peittynyt kasvillisuuteen.

Klemetsin taloryhmä on rakennettu harjanteelle hieman etäämmälle tiestä. Rakennukset muodostavat tien pohjoispuolelle perinteisen nauhakylän. Tie ja rakennukset ovat maisemassa vierekkäisinä nauhamaisina elementteinä, joita ympäröivät maisemallisesti arvokkaat Svartkärrsbäckenin laakson peltoalueet. Peltoalueilla on metsä- ja asutussaarekkeita. Talonpoikaisia pihapiirejä on RKY-alueella laajemmalla alueella.



Kuva 18. Vanhan maantien linjaus näkyv Kärklaxintien jatkona, kuva etelän suunnasta.



Kuva 19. Valtatien vieressä kulkevaa vanhaa maantietä idän suunnasta.



Kuva 20. Vanhaa maantietä reunustaa pihan reunalla osin kasvillisuuden peittämä kiviäitä.

5.3 Rakennusten historia

Kaikissa inventointialueen pihapiireissä on ennen 1960-rakennettua rakennuskantaa. Inventointialueen rakennuskanta sijoittuu aikaisempien inventointien ja kunnan rekisteritietojen mukaan vanhimmilta osin 1800-luvulle ja 1900-luvun alkuun. Kotiseutumuseon mukaan vanhimmat museorakennukset sijoittuvat 1700-luvun puoliväliin, ja ne on rakennettu Västerbottenin tyyliin kapearunkoisiksi, korkeiksi ja pääty tielle päin. Vanhin rakennus on keskimäinen Klemetsin taloista (Mittigården) ja sen molemmin puolin on myös Klemetsin taloihin kuuluvat hiukan nuoremmat päärakennukset. 1800-luvun loppupuolella rakennettu talonpoikainen päärakennus sijaitsee harjumuodostelman laella alueen itäosassa. Pohjanmaan alueella maaseudulla on 1900-luvun alkupuolella rakennettu asuinrakennukset tyypillisesti vielä perinteistä rakennustapaa noudattaen hirrestä, kapearunkoisina ja harjakattoisina. Samoin ikkunajako ja muoto on tyypillisesti ruutuikkuna.

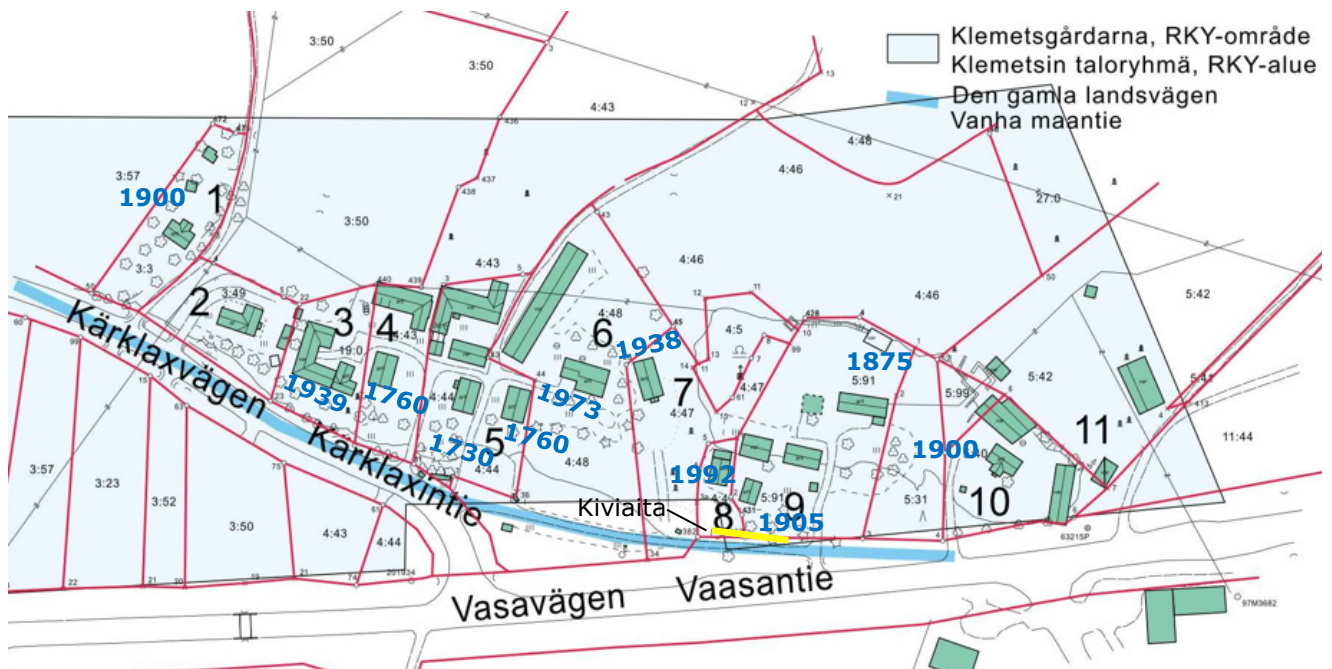
Osa tämän aikakauden asuinrakennuksista on rakennettu uusina, osa on rakennettu tuhoutuneen tilalle tai muuten rakennuksissa on hyödynnetty aikaisemman rakennuksen rakennusosia. Yksi pienasumus on myös aikaisemman inventointitiedon mukaan siirretty alueelle. 1900-luvuna alkupuolen asuinrakennuksissa on eri kokoisia rakennuksia, mutta ne ovat kuitenkin tyypillisesti mitta-kaavaltaan pienempiä kuin suurimmat 1800-luvun loppupuolen talonpoikastalot Pohjanmaan alueella. Väri on useimmissa perinteinen punamultainen valkoisin korostusvärein. Pienasumukset ovat ajalle tyypillisiä syytinkitupia ja muita pienempiä asuinrakennuksia ja ne sijoittuvat hiukan etämmälle maatilojen päärakennuksista. Inventointikohteitten asuinrakennuksista vain yksi on ra-

kennettu vuoden 1960 jälkeen (1973). Siinäkin historia liittyy sekä Klemetsin tilaan, että viereiseen rukoushuoneeseen. Rakennusten tiilikatot on valmistettu kahden alueella toimineen tiilitehtaan tiilistä.

Monien rakennusten käyttötarkoitukset ovat muuttuneet. Alueella on aikaisemmin ollut kauppa Kärklaxin tien varressa. Rakennus on myöhemmin muutettu rukoushuoneeksi, sen jälkeen siinä on ollut kudontatiloja, kunnes se nykyään on vapaa-ajan asuntona/asuinrakennuksena. Toinen alueen rukoushuoneista on rakennettu nykyiselle paikalleen aikaisemman vieressä sijainneen alakoulun hirsistä. Aiempien maatilojen rakennuksista merkittävässä osassa on nykyään museotoimintaa. Osa entisistä asuinrakennuksista on nyt vapaa-ajanrakennuksena. Tyhjiillään tai käyttämättä on nykyään toinen rukoushuone, ja itäisin pihapiiri sekä pienasumus alueen itäreunalla.




Pihapiireissä on runsaasti eri kokoisia ja ikäisiä talonpoikaisia piharakennuksia, joita on tyypillisesti myös yhdistelty toisiinsa ja siirretty. Piharakennuksissa on kivi tai betoniperustuksia tai näiden yhdistelmiä. Seinissä on sekä hirsi tai rankorakenteisia, hirsipintaisia tai lautaverhoiluja. 1950-luvun jälkeen alueelta on hävinnyt pienempää rakennuskantaa kuten aittoja ja tuulimyllyjä. Erityisesti vapaa-ajan asuntojen pihapiireissä on kevytrakenteisia selkeästi uudempia piharakennuksia.

Rakennuksiin on kohdistunut erilaisia muutoksia käyttöhistorian aikana. Niihin vaihdettu rakennusosia, kuten ikkunoita ja ulko-ovia, osassa on muutettu verhoiluja ja rakennuksia on myös laajennettu tai muuten muutettu. Pääasiassa rakennukset ovat edelleen tunnistettavissa hahmonsaa ja muotonsa ja yksityiskohtien perusteella aikakautensa edustajiksi ja alue kokonaisuutena on edustava esimerkki rannikko-Pohjanmaan talonpoikaisesta nauhakylästä, jossa näkyy erityisen hyvin alueen historia.



Kuva 21. Inventointikohdekartta. Pihapiirit ovat numeroilla 1-10. Rakennukset on korostettu vihreällä taustavärillä ja päärakennusten rakennusajankohdat (sinisellä) ovat aikaisempien inventointien mukaan/ haastattelutiedon mukaan. Kiviainteen likimääräinen sijainti on keltaisella. Kiinteistörajat ovat punaisilla viivoilla. (Pohjakartta, Mitta Oy, Vöyrin kunta, 2022).

Inventointi-Kohde /Osoite	ra-ken-nus-vuosi	Alkuperäinen käyttötarkoitus	Nykyinen käyttötarkoitus	
1 Kärklaxintie 294,	1900	Asuinrakennus	Vapaa-ajan rakennus	
2 Kärklaxintie 296.		Kauppa	Asuin-/vapaa-ajanrakennus	
3 Kärklaxintie 306 b	1939	Asuinrakennus	Asuinrakennus	
4 Kärklaxintie 306 a	1760 (1800)	Asuinrakennus	Museo	
5 Kärklaxintie 308	1730 (1800)	Asuinrakennus	Kahvila, Museo	
	1760 (1800)	Asuinrakennus	Museo	
6 Kärklaxintie 310	1973	Asuinrakennus	Tyhjillään	
7 Kärklaxintie 31_	1938	Rukoushuone	ei toimintaa	
8 Vaasantie 1807	1992	Asuinrakennus	Museo	
9 Vaasantie 1807	1875	Asuinrakennus	Asuinrakennus	

	1905	Asuinrakennus	Museo	
10 Vaasantie 1805	1900	Asuinrakennus	Tyhjillään	
11 Vikomtået	n 1940- luku	mankelihuone	Tyhjillään	

5.4 Arvottaminen

Inventoinnin arvottaminen järjestettiin teams-neuvotteluna 15.12.2022. Neuvotteluun osallistuivat Etelä-Pohjanmaan Ely-keskuksesta Carina Ahlvik-Fors, Pohjanmaan museosta rakennustutkijat Anrika Harjula-Eriksson ja Outi Orhanen, Vöyrin kunnasta kaavoitusinsinööri Mats Dahlin ja rakennustarkastaja Sixten Lithén sekä Rambollilta Joel Nylund ja inventoija Tanja Tarkkanen. Arvotusneuvottelussa esiteltiin lyhyesti kaavoitustilanne ja tiesuunnitelmaluonnos inventointialueen kohdilta. Inventointi ja alustava arvottaminen toimivat keskustelun pohjana ja inventointi arvioitiin selkeäksi ja pääpiirteissään riittäväksi ja kohteitten alustavat arvot oikeiksi. Inventointiin toivottiin huomioitavan täsmällisemmin Kärklaxin vanha tielinjaus sekä peltoalueiden maisemalliset arvot. Inventointi arvioitiin tarpeelliseksi ulottaa kolmeen Klemetsin päärakennukseen myös sisäpuolelta, jotta voidaan arvioida mahdollinen suojelutarve myös sisäpuolisissa rakennusosissa. Vuoden 1973 asuinrakennuksen osalta museo suositteli huomioimaan rakennuksen inventoinnissa laajemmin, vaikka se edustaa eri rakennustyyliä, eikä välttämättä huomioida suojelumerkinnöin.

Arvottamisneuvottelun perusteella inventointikertomusta ja kohdekorttien tietoja on täydennetty. Kunnan arvion mukaan Klemetsin talot ovat nykyään museokäytössä ja niitä on käytetty asuinrakennuksina 1970-80-luvuille saakka. Kaikkien Klemetsin talojen sisätiloja on uudistettu ja uudistusten myötä alkuperäisen sisustuksen jäljet ovat kadonneet. Nykyisessä käytössään rakennuksien sisä- ja ulkopuoli pyritään kuitenkin säilyttämään ja rakennukset säilyvät museokäytössä.

5.5 Yhteenveto ja päätelmät

Inventointialue sijoittuu Klemetsin taloryhmän valtakunnallisesti arvokkaan kulttuuriympäristön alueelle (RKY 2009). Tätä laajemmalla alueella on maakunnallista ja paikallista merkitystä. Taloryhmän rakennukset muodostavat Kärklaxintien varteen perinteisen nauhakylän maisemallisesti arvokkaalle Svartkärrsbäckenin laakson peltoalueelle. Vanha tielinjaus erottuu inventointialueen kohdalla edelleen ja se jatkuu nykyisen Kärklaxintien jatkona osin museoalueen pysäköintialueena sekä alueen sisäisenä reittinä. Vanhaa maantietä reunustaa osin peittynyt kiviaita valtatie lähinnä olevien pihapiirien kohdalla. Maantie, sen varteen muodostunut nauhakylä ja ympäröivät peltoalueet muodostavat maisemallisen ja kulttuurihistoriallisen kokonaisuuden. Kokonaisuuden säilymisen kannalta on suositeltavaa säilyttää ympäröivät peltoalueet avoimina. Tielinjaus ja siihen välittömästi liittyvä kiviaita ovat nauhakylään olennaisesti liittyviä rakenteita ja niiden säilyminen on suositeltavaa.

Kaikissa inventointialueen pihapiireissä on ennen vuotta 1960 rakennettuja rakennuksia. Rakennuskanta on pääasiassa 1800 (1730) –1970-luvuilta. Ennen 1900-lukua rakennettuja päärakennuksia ovat vanhin Klemetsin taloista (Mittigården), Klemetsin talot sen molemmin puolin sekä 1800-luvun loppupuolelta oleva talonpoikastalo harjun laen itäosissa. 1900-luvun alkupuolella ra-

kennettuja asuinrakennuksia on useita. Varsinaiset pienasumukset ovat ajalle tyypillisiä syytinkitupia ja muita pienempiä asuinrakennuksia ja ne sijoittuvat hiukan etäämmälle maatilojen päärakennuksista. Pihapiireissä on myös eri kokoisia talonpoikaisia piharakennuksia, joita on tyypillisesti myös yhdistelty toisiinsa. 1950-luvun jälkeen alueelta on hävinnyt pienempää rakennuskantaa kuten aittoja ja tuulimyllyjä. Joukossa on myös uudempaa rakentamista; 1970-luvun asuinrakennus, pihavajoja ja käsityöläisateljee.

Alue on ollut aikaisemmin talonpoikainen maatalousvaltainen kylä, jossa on ollut useampia päärakennuksia, pienempiä asuinrakennuksia, rukoushuoneita ja aikaisemmin myös koulu. Monien rakennusten käyttötarkoitukset ovat muuttuneet. Nykyään alueella on edelleen asuinrakennusten pihapiirejä, osa rakennuksista ja pihapiireistä on museona, vapaa-ajan asuintoimintaa. Tyhjiillään tai hyvin vähäisellä käytöllä on nykyään toinen rukoushuone, ja itäisin pihapiiri sekä pienasumus alueen itäreunalla.

Rakennuksiin on tehty muutoksia käyttöhistorian aikana, osaa rakennuksista on laajennettu tai niitä on siirretty. Pääasiassa rakennukset ovat edelleen tunnistettavissa hahmonsana, muotonsana, rakennusmateriaalien sekä yksityiskohtien perusteella aikakautensa edustajiksi. Rakennukset ovat säilyttäneet arvonsa verrattain hyvin ja suuri osa muutoksista on myös palautettavissa perinteiseen ulkoasuun. Alue kokonaisuutena on edustava esimerkki rannikko-Pohjanmaan talonpoikaisesta rakentamisesta ja nauhakylästä, jossa näkyy erityisen hyvin alueen historia.

Suositukset

Alue suositellaan huomioitavan kaavassa merkinnällä, joka huomioi kulttuurihistoriallisten ja maisemallisten arvojen säilymistä. Koko RKY-alueelle suositellaan alumerkintää /s, jossa alueen kulttuurihistoria ja maisema huomioidaan. Ympäröiville peltoalueille suositellaan määräystä, joka säilyttää maiseman avoimena. Vanha tielinja suositellaan säilytettävän. Kiviäidalle suositellaan säilytettävää merkintää (s) ja kunnostusta.

Rakennuksiin tehtävien korjausten ja muutosten tulisi olla rakennusten kulttuurihistoriallisen arvon säilyttäviä tai palauttavia. Useille asuinrakennuksille ja museorakennuksille suositellaan suojelumerkintää, esim. sr-1, muille piharakennuksille sr-1/ sr-2 sekä alumerkintää /s-. Osalle pihapiireistä suositellaan puuston poistoa ja näkymien avaamista maisemaan.

6. LÄHTEET

Kirjalliset lähteet:

Vöyrin kunnan rakennusluparekisteri

Valokuvia, Vöyrin kunnan arkisto

KIOSKI-inventointisovellus. Pohjanmaan maakunnallinen inventointi 2008.

Bandbyn i Maxmo, Tottesund, Kyrkbyn, Kärklax, 1979, Vöyrin kunnan arkisto

Internet-lähteet:

Maaseudun kulttuurimaisemat ja nähtävyydet, Ehdotukset Pohjanmaan, Etelä-Pohjanmaan ja Keski-Pohjanmaan maakunnallisesti arvokkaiksi maisema-alueiksi 2013. Pohjanmaan, Etelä- ja Keski-Pohjanmaan liitot. <http://www.maaseutumaisemat.fi/wp-content/uploads/2014/02/EPO-raportti-maakunnalliset.pdf>. Viitattu 29.9.2022.

Valtakunnallisesti merkittävät rakennetut kulttuuriympäristöt, RKY. Museovirasto. http://www.rky.fi/read/asp/r_kohde_det.aspx?KOHDE_ID=2047. Viitattu 29.10.2022.

Historialliset kartat ja ilmakuvat <https://kartta.paikkatietoikkuna.fi/>

<http://vanhatpainenutkartat.maanmittauslaitos.fi>

<https://digi.kansalliskirjasto.fi/teos/binding/2107881?page=1>, viitattu 29.9.2022

<https://expo.oscapps.jyu.fi/s/vanhakartta/item/53892>, viitattu 29.9.2022

<https://klemets.fi/>, viitattu 27.9.2022

Rannikolta rannikolle. 1967. Olavi Tuomi, Suomi-Filmi Oy. Finna. https://elonet.finna.fi/Record/kavi.elonet_elokuva_1016953?Ing=fi&fbclid=IwAR0N7joQ1lov0JkKTFuAP4rLh1BVZNq12en-nE2ZtR0QGycWJaeaVQhBsCg, viitattu 29.9.2022

Interreg Botnia-Atlantica, <https://landupliftanimation.highcoastkvarken.org> (Leaflet | © OpenStreetMap contributors © CartoDB, CartoDB attributions, Maanmittauslaitos, Lantmäteriet, HELCOM © 2020 V. Perheentupa, V. Mäkinen & J. Oksanen, Finnish Geospatial Research Institute FGI, National Land Survey of Finland), viitattu 30.11.2022

Klemetsin alueen asemakaavan muutos ja laajennus, rakennusinventointi, 30.11.2022
 Inventoija, Tanja Tarkkanen, Ramboll
 Alustava arvottaminen 7.11. 2022 Tanja Tarkkanen, Niina Uusi-Seppä.
 Arvottamisen 15.12.2022 jälkeen kohdekorttien tietoja on täydennetty 24.1.2023

1.

KOHTEEN SIJAINTI	
Kohteen osoite	Kärklaxintie 294, 66640 Maksamaa
Kiinteistönumero	3-3

PIHAPIIRIN JA LÄHIYMPÄRISTÖN KUVAUS	<p>Pohjakartta, Mitta Oy, Vöyrin kunta, 2022</p>
<p>Kärklaxintien varressa oleva pihapiiri, jossa on päärakennuksen lisäksi pieniä piharakennuksia. Rakennukset sijaitsevat runsaspuustoisella tontilla peltoalueen reunalla. Rakennukset ovat harjun rakennusryhmistä läntisin.</p>	

KOHTEEN KUVAUS	
Nykyinen käyttötarkoitus	Vapaa-ajan rakennus
Suunnittelija	
Entinen käyttötarkoitus	Asuinrakennus
Rakennusvuosi	1900
Kerroskorkeus	1 ½
Perustus	Kivi
Runkomateriaali	Hirsi
Katon muoto ja materiaali	Harjakatto, harmaa aaltopeltikate
Julkisivun väri ja materiaali	Punainen pystypanelointi, kivistä vaakanelointi, valkoiset nurkkalaudat. Tasakerran kohdalla on kapea vaakalista päädissä.
Rakennuksen kunto	
Muuta	Pohjoissivulla on kaksikerroksinen umpikuisti, jossa on ensimmäisessä kerroksessa viistetyissä nurkissa 3-ruutuiset ikkunat. Ikkunoissa on pääasiassa valkoiset puitteet ja vuorilaudoitukset. Alkuperäiset ikkunat ovat neliruutuisia risti-ikkunoita. 1. kerrokseen on vaihdettu kaksijakoisia ikkunoita.

RAKENUSHISTORIA

Aikaisemmissa inventoinneissa rakennus on ollut nimellä *Johannesborg* (31783). Julkisivuverhousta on uusittu ja ensimmäisen kerroksen ikkunat on vaihdettu. Ullakkoikkunat ovat alkuperäiset tai alkuperäisen kaltaiset. Rakennukseen on tehty peruskorjaus vuonna 1968, missä yhteydessä on ikkunoita muutettu ja rakennukseen on tehty keskuslämmitys. Kiinteistöllä on ollut aikaisemmin pitkä piharakennus, joka on purettu ja nykyään pihassa on pieniä kevytrakenteisiä piharakennuksia.

KULTTUURIHISTORIALLISEN MERKITYKSEN ARVIOINTI

Pihapiiri sijoittuu Klemetsin taloryhmän alueelle, joka on valtakunnallisesti merkittävä rakennettu kulttuuriympäristö (RKY 2009). Asuinrakennuksella on rakennushistoriallista, historiallista ja maisemallista merkitystä.

Rakennushistoriallinen arvo perustuu ikään, tyyppillisyyteen, käytön jatkuvuuteen, historiallisen kerroksisuuden ilmentämiseen. Rakennus on Pohjanmaalla tyyppinen pienempi 1900-luvun alun asuinrakennus, jossa on kapea, korkea runko, talon mittasuhteita noudattava kuisti ja harjakatto. Ikkunat sijaitsevat symmetrisesti julkisivussa (tyypillisuus, edustavuus). Rakennuksen julkisivuun on tehty jonkun verran muutoksia vuonna 1968, mutta se on edelleen tunnistettavissa aikakautensa edustajaksi. Osa ikkunoista on edelleen alkuperäisiä. Osa rakennusmateriaaleista ja rakennusosista on korvattu myöhemmän ajan ratkaisulla (kate, osa ikkunoista, ulko-ovi). Näkyvissä olevat eri aikakausien rakenteet, materiaalit ja tyylipiirteet ilmentävät rakentamisen, hoidon ja käytön historiaa ja jatkuvuutta. Muutokset ovat tuoneet rakennukseen uusia kerroksia (historiallinen kerroksisuus).

Historiallinen arvo liittyy Kärklaxin alueen asutushistoriaan. Rakennus toimii historiallisen tapahtuman tai ilmiön todisteena ja siitä kertovana ja tietoa lisäävänä esimerkkinä (historiallinen todistusvoimaisuus).

Maisemalliset arvot perustuvat pihapiirin näkyvään asemaan Kärklaxintien ja Vaasan tien maisemassa. Pihapiiri on osa Klemetsin taloryhmän tiivistä lähialuetta.

Rakennukseen tehtävien korjausten tulisi olla rakennuksen kulttuurihistoriallisen arvon säilyttäviä tai palauttavia. Pihapiiri suositellaan huomioitavan kaavassa merkinnällä, joka huomioi kulttuurihistoriallisten ja maisemallisten arvojen säilymisen ja palauttamisen. Asuinrakennukselle suositellaan suojelumerkintää esim. sr-2 sekä aluumerkintää /s.

Rakennushistoriallisesti arvokas	x	Historiallisesti arvokas	x	Maisemallisesti arvokas	x
---	----------	---------------------------------	----------	--------------------------------	----------

VALOKUVIA 2022



Pihapiiri koillisesta.



Pihapiiri Kärklaxintien suunnasta lounaasta.



Julkisivu pohjoiseen.



Pääty itään.



Julkisivu etelään.



Näkymä kaakosta.



Kuistin viistetyissä nurkissa on ruutuikkunat.



Rakennuksessa on alkuperäisiä tai vastaavilla uudemmissa korvattuja ikkunoita.

PIHARAKENNUKSET 2022



Pienempiä piharakennuksia



Pienempiä piharakennuksia.

VANHOJA VALOKUVIA

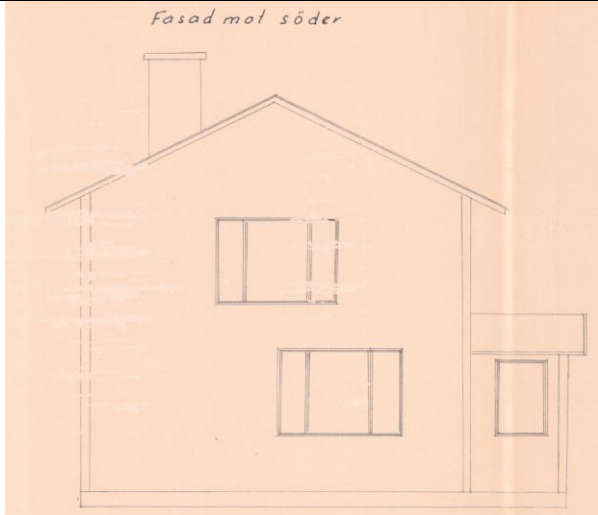


Kuva vuoden 2007 inventoinnista. (Kioski, Torppa 2007)

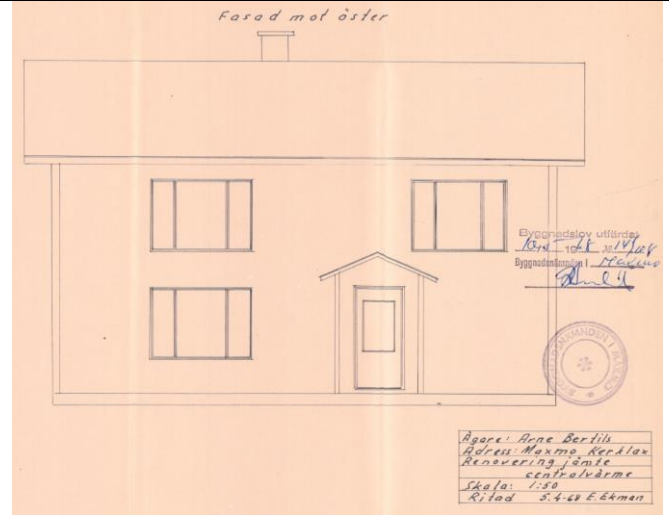


Vuoden 1945 ilmakuvassa kiinteistöllä oli pitkä piharakennus. (Historialliset ilmakuvat © MML)

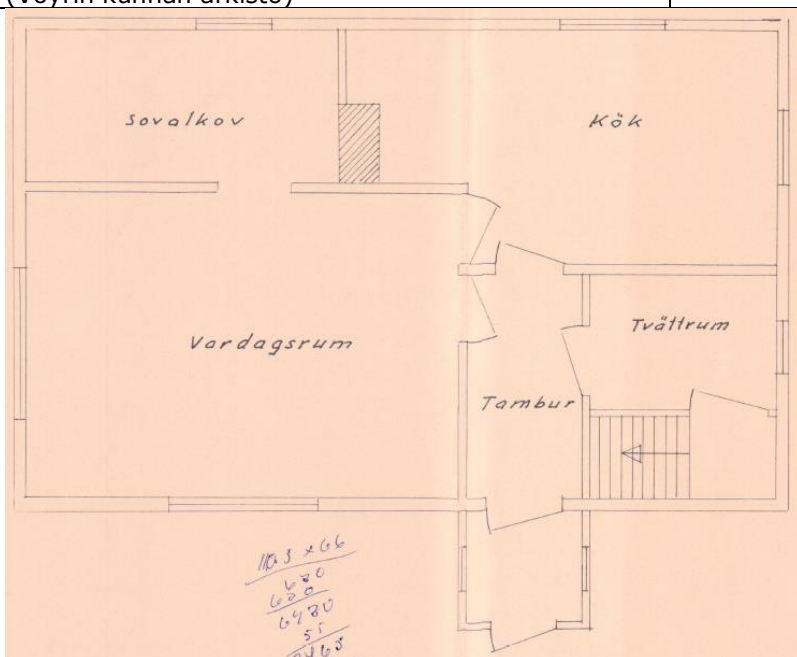
PIIRUSTUKSIA



Ote vuoden 1968 rakennusluvan piirustuksista. Julkisivu on toteutettu osittain kuvista poiketen. (Vöyrin kunnan arkisto)



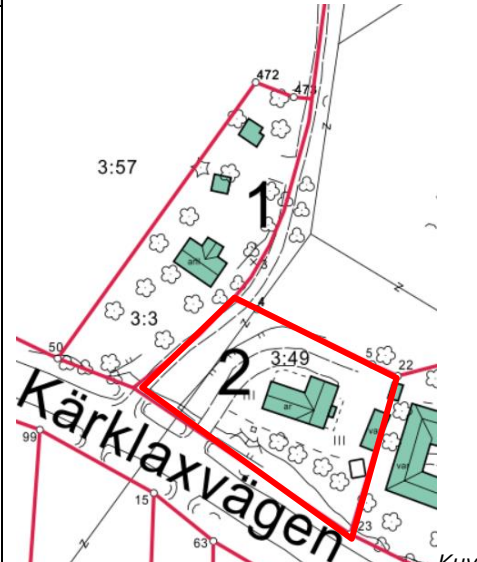
Ote vuoden 1968 rakennusluvan piirustuksista. (Vöyrin kunnan arkisto)



Ote vuoden 1968 rakennusluvan piirustuksista. (Vöyrin kunnan arkisto).

2.

KOHTEEN SIJAINTI	
Kohteen osoite	Kärklaxintie 296, 66640 Maksamaa
Kiinteistönumero	3-49

PIHAPIIRIN JA LÄHIYMPÄRISTÖN KUVAUS	
Kärklaxintien varressa oleva pihapiiri, jossa on päärakennuksen lisäksi pieniä piharakennuksia kiinteistön itärajan tuntumassa. Rakennukset sijaitsevat tiiviissä taloryhmässä ja tien ja rakennuksen välissä on runsaasti puita.	

KOHTEEN KUVAUS

Nykyinen käyttötarkoitus	Asuin-/vapaa-ajanrakennus
Suunnittelija	
Entinen käyttötarkoitus	Kauppa, rukoushuone, kutomatupa
Rakennusvuosi	
Kerroskorkeus	1
Perustus	kivi
Runkomateriaali	Hirsi
Katon muoto ja materiaali	Harjakatto, saumattu musta peltikate
Julkisivun väri ja materiaali	Punainen vaakapanelointi, valkoiset ikkunapuitteet ja vuorilaudoitukset
Rakennuksen kunto	
Muuta	L:n muotoisen rakennuksen pohjoissivulla on terassi

RAKENNUSHISTORIA

Aikaisemmissa inventoinneissa rakennus on ollut nimellä Gustavsborg (31782). Rakennuksessa on aiemmin toiminut kauppa. Kaupan sisäänkäynti on ollut Kärklaxintien puoleisella sivulla. Vuonna 1940 rakennus on ostettu rukoushuoneeksi. Myöhemmin kirkollisten toimintojen vähennyttyä rakennuksen uskonnolliset elementit on poistettu. Kansalaisopisto vuokrasi rakennusta vuosia kudontatilaksi, kunnes se myytiin yksityishenkilölle vuonna 2005. Vuonna 2020 rakennus on muutettu vapaa-ajan asunnosta pysyväksi asunnoksi/vapaa-ajan asunnoksi. Rakennukseen on tehty siinä yhteydessä muutoksia. Piharakennukset ovat uudempiä ja sijoittuvat kiinteistön itärajan tuntumaan.

KULTTUURIHISTORIALLISEN MERKITYKSEN ARVIOINTI

Pihapiiri sijoittuu Klemetsin taloryhmän alueelle, joka on valtakunnallisesti merkittävä rakennettu kulttuuriympäristö (RKY 2009). Rakennuksella on rakennushistoriallista, historiallista ja maisemallista merkitystä.

Rakennushistoriallinen arvo perustuu ikään, käytön jatkuvuuteen, historiallisen kerroksisuuden ilmentämiseen. Hirsirakenteisen 1800–1900-lukujen rakennuksen ikkunat sijaitsevat symmetrisesti julkisivussa (tyypillisuus). Rakennukseen julkisivuun tehdyistä muutoksista huolimatta se on edelleen tunnistettavissa aikakautensa edustajaksi. Julkisivuun on kohdistunut muutoksia, mutta näkyvissä ovat eri aikakausien rakenteet, materiaalit ja tyylipiirteet ilmentävät rakentamisen, hoidon ja käytön historiaa ja jatkuvuutta (historiallinen kerroksisuus).

Historiallinen arvo liittyy Kärklaxin alueen asutushistoriaan, maaseudun kaupankäynnin historiaan, alueen hengellisen toiminnan historiaan ja paikallisen harrastustoiminnan historiaan. Rakennus toimii historiallisen tapahtuman tai ilmiön todisteena ja siitä kertovana ja tietoa lisäävänä esimerkkinä.

Maisemalliset arvot perustuvat pihapiirin asemaan Kärklaxintien ja Vaasan tien maisemassa. Pitkittäissuuntaiselle harjulle peltojen keskelle sijoittuva rakennusryhmä toimii kulttuurimaisemassa perinteisenä ja arvokkaana maamerkinä. Pihapiiri on osa Klemetsin taloryhmän tiivistä lähialuetta.

Rakennukseen tehtävien korjausten tulisi olla rakennuksen kulttuurihistoriallisen arvon säilyttäviä tai palauttavia. Rakennus suositellaan huomioitavan kaavassa merkinnällä, joka huomioi kulttuurihistoriallisten ja maisemallisten arvojen säilymisen ja palauttamisen. Rakennukselle suositellaan suojelumerkintää esim. sr-2 sekä aluemarkintää /s.

Rakennushistoriallisesti arvokas	x	Historiallisesti arvokas	x	Maisemallisesti arvokas	x
---	----------	---------------------------------	----------	--------------------------------	----------

VALOKUVIA 2022



Pihapiiri pohjoisesta.



Piha lännestä.



Julkisivu pohjoisesta.



Julkisivu etelästä Kärkaxintieltä päin.



Julkisivu lännestä.



Julkisivu idästä.

PIHARAKENNUKSET 2022



Piharakennukset sijaitsevat kiinteistön itärajalla.

VANHOJA VALOKUVIA



Rakennus ennen vuotta 1940 lännen suunnasta (Vöyrin kunnan arkisto)

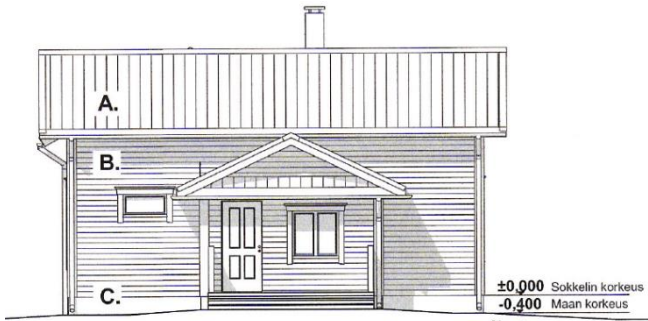


Kuvaote rukoushuoneesta Rannikolta rannikolle - dokumentista idän suunnasta (Finna, Suomi-filmi 1967)



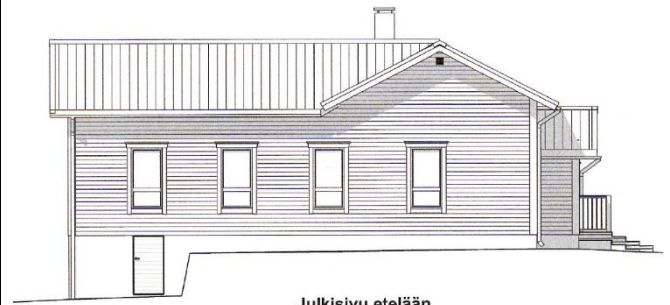
Kuva vuoden 2007 inventoinnista (Kioski, Torppa 2007)

PIIRUSTUKSIA



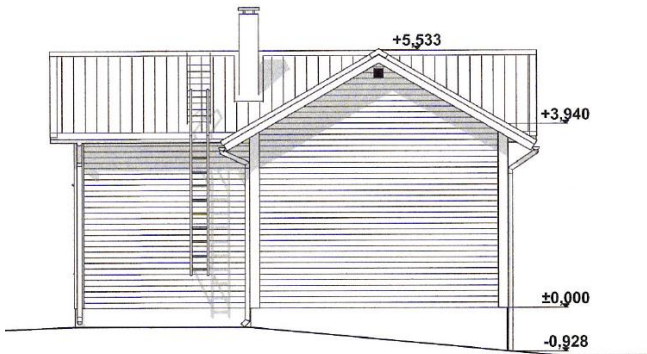
Julkisivu itään

Muutospäiirustukset vuodelta 2020 (Vöyriin kunnan arkisto, Öst & Hjort 2020)



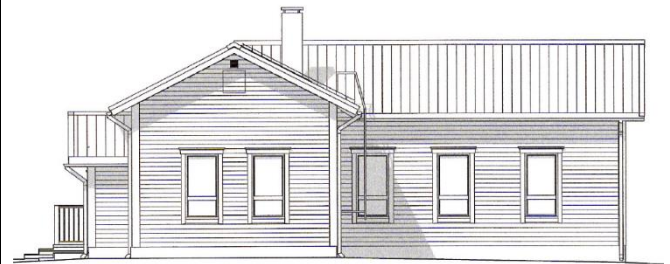
Julkisivu etelään

Muutospäiirustukset vuodelta 2020 (Vöyriin kunnan arkisto, Öst & Hjort 2020)



Julkisivu länteen

Muutospäiirustukset vuodelta 2020 (Vöyriin kunnan arkisto, Öst & Hjort 2020)

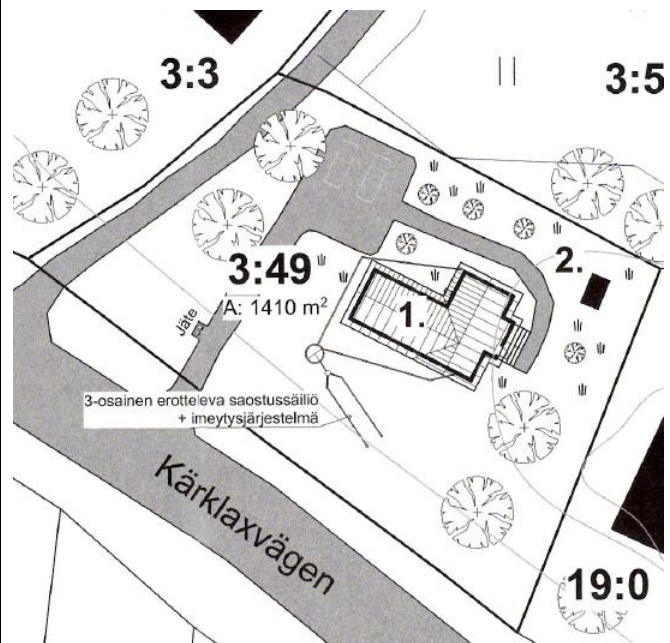


Julkisivu pohjoiseen

Muutospäiirustukset vuodelta 2020 (Vöyriin kunnan arkisto, Öst & Hjort 2020)



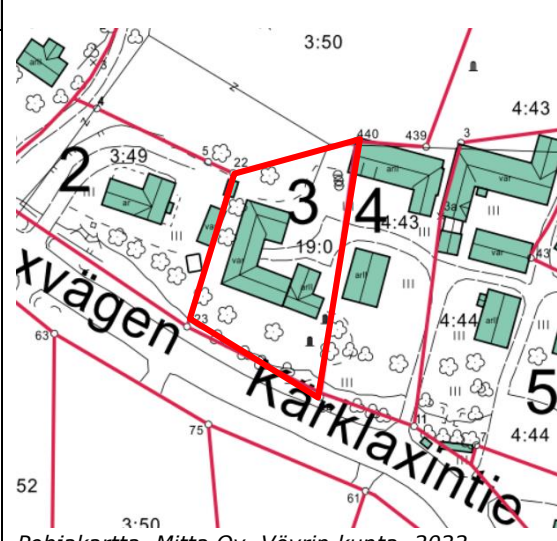
Pohjapiirustus, muutospäiirustukset vuodelta 2020 (Vöyriin kunnan arkisto, Öst & Hjort 2020)



Asemapiirros, muutospäiirustukset vuodelta 2020 (Vöyriin kunnan arkisto, Öst & Hjort 2020)

3.

KOHTEEN SIJAINTI	
Kohteen osoite	Kärklaxintie 306, 66640 Maksamaa
Kiinteistönumero	19-0

PIHAPIIRIN JA LÄHIYMPÄRISTÖN KUVAUS	
Kärklaxintien varressa oleva pihapiiri, jossa päärakennuksen yhteydessä on piharakennus. Rakennukset sijaitsevat tiiviissä taloryhmässä. Tien ja rakennuksen välissä on runsaasti puita.	

KOHTEEN KUVAUS

Nykyinen käyttötarkoitus	Asuinrakennus
Suunnittelija	
Entinen käyttötarkoitus	Asuinrakennus
Rakennusvuosi	1939
Kerroskorkeus	1½
Perustus	kivi, vuorattu betonilla. Laajennusosa betoni
Runkomateriaali	Hirsi
Katon muoto ja materiaali	Harjakatto, musta saumattu peltikate.
Julkisivun väri ja materiaali	Punainen rimoitettu laudoitus, 1. kerroksen ikkunat ovat 6-ruutuiset ja ullakkoikkunat 4-ruutuiset. Ikkunoissa on valkoiset puitteet ja vuorilaudoitus.
Rakennuksen kunto	
Muuta	Rakennuksen pohjoispuolella on laajennusosa

RAKENNUSHISTORIA

Aikaisemmissa inventoinneissa rakennus on ollut nimellä Strömbacka (31779). Rakennukseen on tehty kuistiin laajennus ja muutoksia 1980-luvulla. Kiviperustuksella oleva pitkänurkkainen pääosin hirsirakenteinen piharakennus on asuinrakennusta vanhempi ja koostuu useammasta yhteen liitetystä osasta.

KULTTUURIHISTORIALLISEN MERKITYKSEN ARVIOINTI

Pihapiiri sijoittuu Klemetsin taloryhmän alueelle, joka on valtakunnallisesti merkittävä rakennettu kulttuuriympäristö (RKY 2009). Pihapiirillä on rakennushistoriallista, historiallista ja maisemallista merkitystä. Pihapiirin rakennushistoriallinen arvo perustuu ikään, tyypillisyyteen, käytön jatkuvuuteen, historiallisen kerroksisuuden ilmentämiseen. Hirsirakenteinen asuinrakennus on rakennettu 1900-luvun alkupuolella ja ikkunat sijaitsevat symmetrisesti julkisivussa (tyypillisuus). Julkisivuun on kohdistunut muutoksia ja kuistiin on laajennettu, mutta näkyvissä olevat eri aikakausien rakenteet, materiaalit ja tyylipiirteet ilmentävät rakentamisen, hoidon ja käytön historiaa ja jatkuvuutta (historiallinen kerroksisuus). Rakennuksen julkisivuun tehdyistä muutoksista huolimatta se on edelleen tunnistettavissa aikakautensa edustajaksi. Kiinteästi päärakennuksen yhteyteen rakennettu piharakennus on nykyään harvinainen esimerkki osittain suljetusta pihasta.

Historiallinen arvo liittyy Kärklaxin alueen asutushistoriaan. Rakennus toimii historiallisen tapahtuman tai ilmiön todisteena ja siitä kertovana ja tietoa lisäävänä esimerkkinä.

Maisemalliset arvot perustuvat pihapiirin näkyvään asemaan Kärklaxintien ja Vaasan tien maisemissa. Pihapiiri on osa Klemetsin taloryhmän tiivistä lähialuetta. Pitkittäisuuntaiselle harjulle peltojen keskelle sijoittuva rakennusryhmä toimii kulttuurimaisemassa perinteisenä ja arvokkaana maamerkkinä.

Rakennukseen tehtävien korjausten tulisi olla rakennuksen kulttuurihistoriallisen arvon säilyttäviä. Pihapiiri suositellaan huomioitavan kaavassa merkinnällä, joka huomioi kulttuurihistoriallisten ja maisemallisten arvojen säilymisen ja palauttamisen. Rakennukselle suositellaan suojelumerkintää esim. sr-1 sekä aluemarkintää /s.

Rakennushistoriallisesti arvokas	x	Historiallisesti arvokas	x	Maisemallisesti arvokas	x
---	----------	---------------------------------	----------	--------------------------------	----------

VALOKUVIA 2022



Rakennus on äärimmäisenä vasemmalla, kuva otettu lounaasta.



Asuinrakennus ja piharakennus koillisesta.



Näkymä pihasta koillisesta.



Piharakennuksen ja päärakennuksen julkisivu Kärklaxintien puolelta etelästä.



Pääty idästä.

PIHARAKENNUS 2022



Piharakennuksen ja päärakennuksen välissä on kapea väli. Katto liittyy kiinteästi päärakennukseen.



Pitkänurkkaisessa piharakennuksessa on alkuperäisiä ovia ja pääosin rimoitettu lautaverhous.

VANHOJA VALOKUVIA

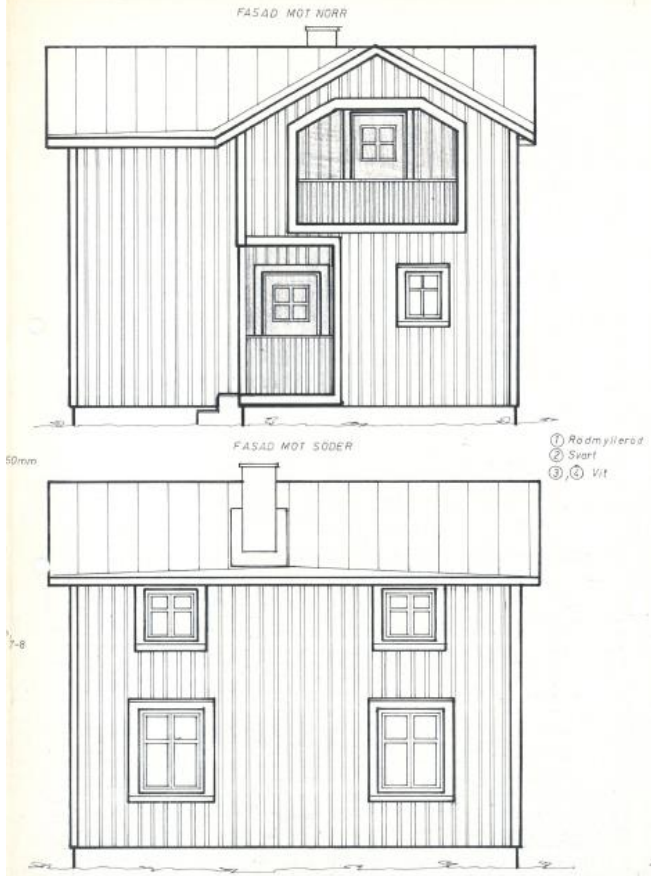


Kuvaote vuoden 2007 inventoinnista (Kioski, Torppa

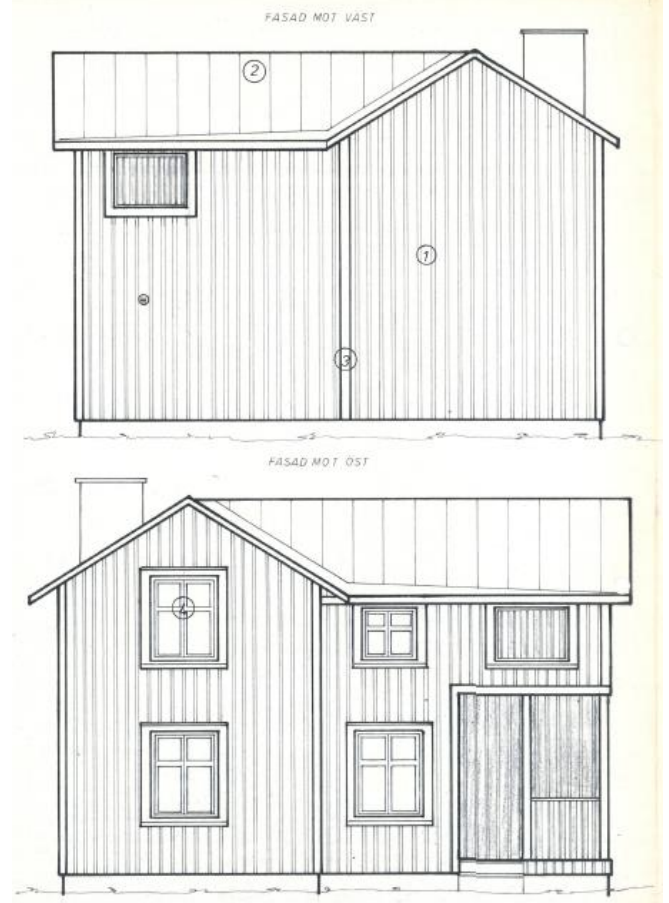


Kuvaote Klemetsin taloryhmästä Rannikolta rannikolle -dokumentista. Rakennus on äärimmäisenä viimeisenä vasemmalla (Finna, Suomi-filmi 1967)

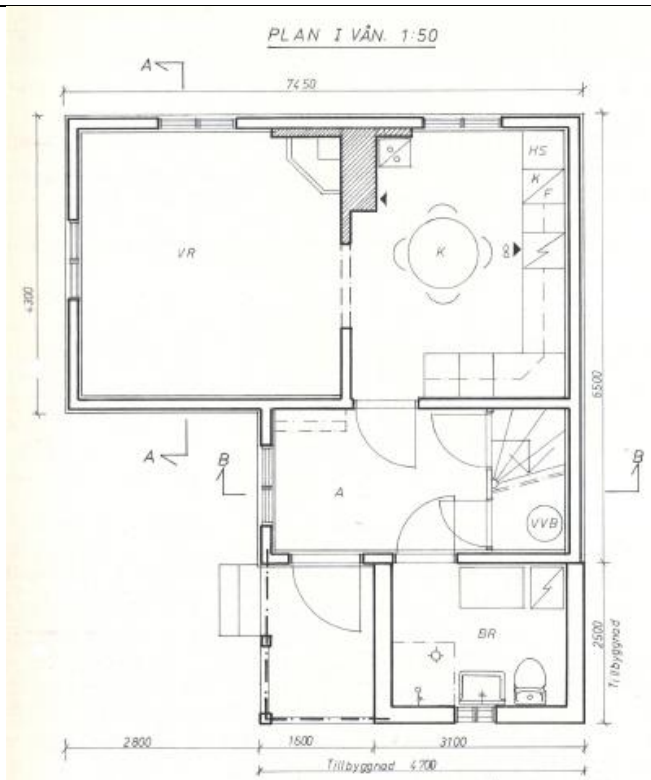
PIIRUSTUKSIA



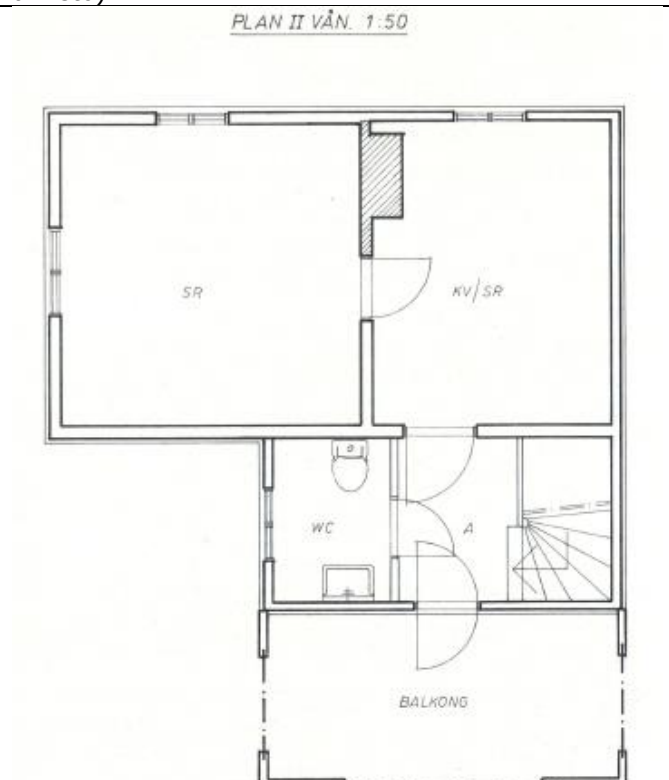
Muutospiirustukset vuodelta 1982 (Vöyrin kunnan arkisto)



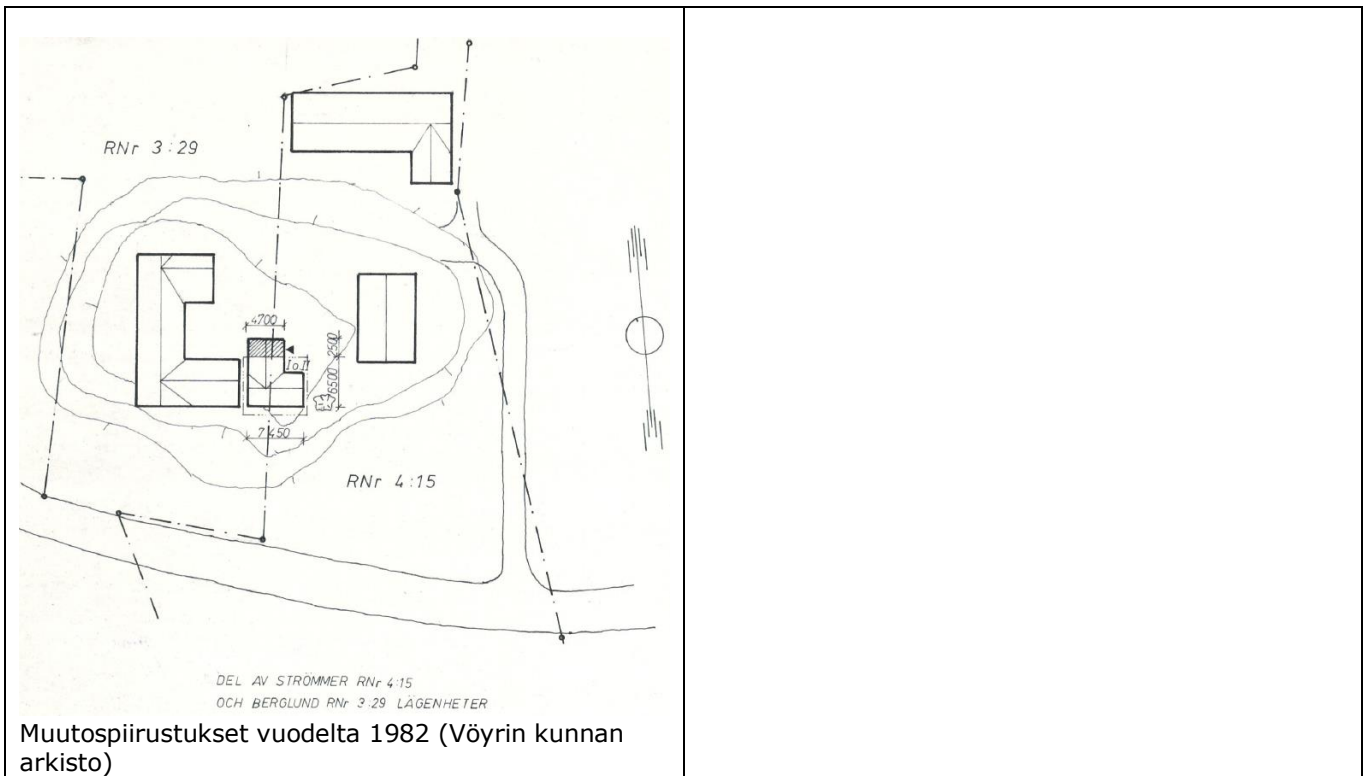
Muutospiirustukset vuodelta 1982 (Vöyrin kunnan arkisto)



Muutospiirustukset vuodelta 1982 (Vöyrin kunnan arkisto)

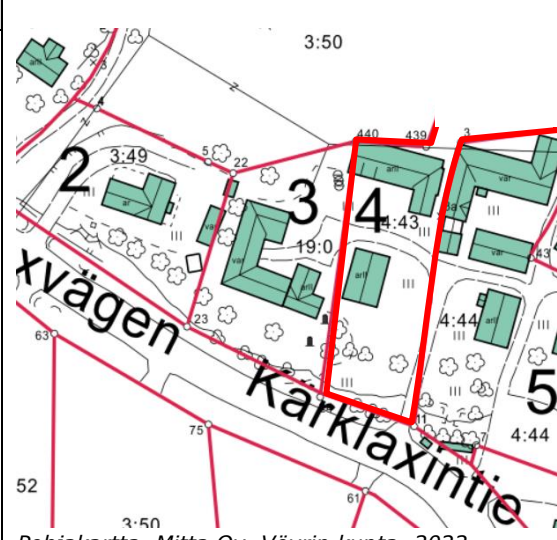


Muutospiirustukset vuodelta 1982 (Vöyrin kunnan arkisto)



4.

KOHTEEN SIJAINTI	
Kohteen osoite	Kärklaxintie 306, 66640 Maksamaa
Kiinteistönumero	4-43

PIHAPIIRIN JA LÄHIYMPÄRISTÖN KUVAUS	
Kärklaxintien varressa oleva pihapiiri, jossa on päärakennus ja piharakennus. Rakennukset sijaitsevat tiiviissä taloryhmässä, asuinrakennuksessa on pääty tielle päin. Rakennukset näkyvät kauas Kärklaxintien ja Vaasan tien maisemassa,	

KOHTEEN KUVAUS	
Nykyinen käyttötarkoitus	Museo
Suunnittelija	
Entinen käyttötarkoitus	Asuinrakennus
Rakennusvuosi	1760 (1800)
Kerroskorkeus	1 ½
Perustus	
Runkomateriaali	Hirsi
Katon muoto ja materiaali	Harjakatto, saumattu musta peltikate
Julkisivun väri ja materiaali	Punainen pystyrimoitettu lautaverhouk. Päädyssä tasakerran kohdalla kapea vaakalista. Ensimmäisen ja toisen kerroksen ikkunat neliruutuiset risti-ikkunat. Eteläpäädyn ullakkoikkuna on kaksiruutuinen, kahdella puitteella. Ikkunassa kiilamainen kamanalauta. Väliseiniä ja pitkänurkkien hirret on vuorattu ja korostettu valkoisella laudoituksella.
Rakennuksen kunto	
Muuta	

RAKENNUSHISTORIA

Aikaisemmissa inventoinneissa rakennus on ollut nimellä Strömmer (31778). Rakentamisajankohta on aikaisempien inventointien mukaan 1800. Kotiseutuyhdistyksen tietojen mukaan rakennus on rakennettu jo 1730–1760. Rakennuksen on rakentanut Länsipohjasta (Västerbotten) muuttanut Johan Ericsson, joka osti Klemetsin maatilaa vuonna 1729. Poikiensa kanssa hän rakensi kolme taloa länsipohjan tyyliin kapearunkoisina, korkeina ja pääty tielle päin. Rakennus on näistä läntisin ja edelleen asuinkäytössä. Piharakennus on myöhemmältä aikakaudelta kuin päärakennus. Rakennuksessa on asuttu 1980-luvulle saakka ja se on ollut yksityisomistuksessa vuoteen 2015 saakka, jonka jälkeen se on testamentattu Inga ja Gösta Strömmersin säätiölle ja rakennusta käytetään säätiön näyttelytiloina.

KULTTUURIHISTORIALLISEN MERKITYKSEN ARVIOINTI

Pihapiiri sijoittuu Klemetsin taloryhmän alueelle, joka on valtakunnallisesti merkittävä rakennettu kulttuuriympäristö (RKY 2009). Pihapiirillä on rakennushistoriallista, historiallista ja maisemallista merkitystä.

Pihapiirin rakennushistoriallinen arvo perustuu ikään, harvinaisuuteen, käytön jatkuvuuteen, historiallisen kerroksisuuden ilmentämiseen. Rakennus on läntisin Klemetsin rakennusten rivissä ja se on lähteestä riippuen rakennettu 1760–1800-lukujen välillä. Kapearunkoiset, kaksikerroksiset ja punamullatut päärakennukset ovat tyypillisiä tuon ajan ruotsinkieliselle Pohjanmaalle. Rakennukset ovat säilyneet harvinaisena esimerkkinä aikoinaan yleisestä pohjalaisesta nauhakylärakenteesta. Klemetsin talot on sijoitettu Västerbottenin tyyliin päädyt maantielle päin. Julkisivuun on kohdistunut vähäisiä muutoksia, mutta näkyvissä olevat eri aikakausien rakenteet, materiaalit ja tyylipiirteet ilmentävät rakentamisen, hoidon ja käytön historiaa ja jatkuvuutta

Muutokset ovat tuoneet rakennukseen uusia kerroksia (historiallinen kerroksisuus). Piharakennus on päärakennusta myöhemmältä ajalta, mutta on rakennustavaltaan ja ilmeeltään alueen perinnettä noudattava.

Historiallinen arvo liittyy Kärklaxin alueen asutushistoriaan. Rakennus toimii historiallisen tapahtuman tai ilmiön todisteena ja siitä kertovana ja tietoa lisäävänä esimerkkinä (historiallinen todistusvoimaisuus)

Maisemalliset arvot perustuvat pihapiirin näkyvään asemaan Kärklaxintien ja Vaasan tien maisemissa. Pihapiiri on keskeisin osa Klemetsin taloryhmää. Pitkittäissuuntaiselle harjulle peltojen keskelle sijoittuva rakennusryhmä toimii kulttuurimaisemassa perinteisenä ja arvokkaana maamerkinä.

Rakennukseen tehtävien korjausten tulisi olla rakennuksen kulttuurihistoriallisen arvon säilyttäviä tai palauttavia. Pihapiiri suositellaan huomioitavan kaavassa merkinnällä, joka huomioi kulttuurihistoriallisten ja maisemallisten arvojen säilymisen ja palauttamisen. Asuinrakennukselle ja piharakennukselle suositellaan suojelumerkintää esim. sr-1 sekä aluemarkintää /s.

Rakennushistoriallisesti arvokas	x	Historiallisesti arvokas	x	Maisemallisesti arvokas	x
---	----------	---------------------------------	----------	--------------------------------	----------

VALOKUVIA 2022



Rakennus on keskellä, kuva otettu kaakosta.



Rakennus on etualalla, kuva otettu idästä.



Näkymä lounaasta.



Julkisivu koilliseen.



Julkisivu luoteeseen.



Julkisivu itään.



Eteläpäädyn ullakkoikkuna



Ikkunoiden ja oven yksityiskohdat.

PIHARAKENNUS 2022



Piharakennus etelästä.



Piharakennus lounaasta.



Kiinteistölle kuuluu inventointialueen ja RKY-alueen ulkopuolella vanha piharakennus.

VANHOJA VALOKUVIA



Kuvaote vuoden 2007 inventoinnista (Kioski, Torppa



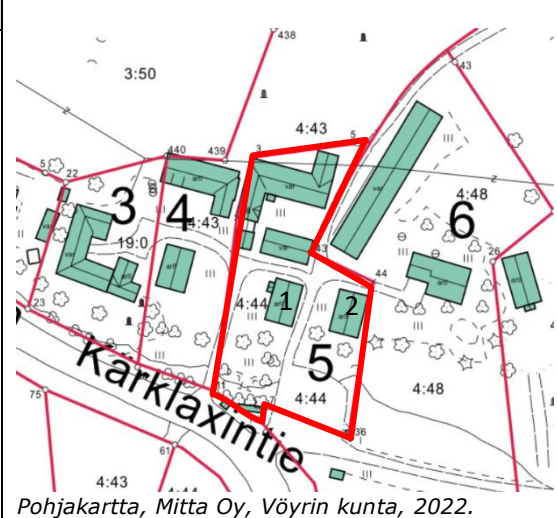
Kuvaote Klemetsin taloryhmästä Rannikolta rannikolle -dokumentista. Rakennus on toiseksi viimeisenä (Finna, Suomi-filmi 1967)



Kuvaote rakennusryhmästä Rannikolta rannikolle -dokumentista. Museorakennukset ovat kaksi taempaa rakennusta. Kohde etualalla (Finna, Suomi-filmi 1967)

5.

KOHTEEN SIJAINTI	
Kohteen osoite	Kärklaxintie 308, 66640 Maksamaa
Kiinteistönumero	4-44

PIHAPIIRIN JA LÄHIYMPÄRISTÖN KUVAUS
<p>Kärklaxintien varressa oleva pihapiiri, jossa on kaksi vanhaa asuinrakennusta ja piharakennuksia. Rakennukset sijaitsevat tiiviissä taloryhmässä mäen rinteellä. Alue on näkyvällä paikalla Kärklaxintien ja Vaasan tien maisemassa.</p>


1) KOHTEEN KUVAUS

Nykyinen käyttötarkoitus	Museo, kahvila
Suunnittelija	
Entinen käyttötarkoitus	Asuinrakennus
Rakennusvuosi	1730 (1800)
Kerroskorkeus	2
Perustus	kivi
Runkomateriaali	Hirsi
Katon muoto ja materiaali	Harjakatto, saumattu peltikate
Julkisivun väri ja materiaali	Pystyrimoitettu laudoitus, punamulta, Pitkänurkat ja väliseinät on vuorattu valkoisella laudoituksella. Ikkunat ovat valkopuitteiset ja valkoisella vuorilaudoituksella, jossa on kamanalaudassa vinoneliökoriste. Ikkunat ovat 1. kerroksessa 4-ruutuiset risti-ikkunat, 2. kerroksessa osin 6-ruutuiset, osin 4-ruutuiset risti-ikkunat. Eteläpäädyn ullakkoikkuna on kaksiruutuinen, kahdella rimalla peiterimoitettu. Ikkunassa kiilamainen kamanalauta. Väliseinien ja pitkänurkkien hirret on vuorattu ja korostettu valkoisella laudoituksella.
Rakennuksen kunto	
Muuta	Länsisivulla on pieni harjakattoinen avokuisti. Käynti kellariin on eteläpäädyssä. Pohjoispäädyssä ei ole ikkunoita.

2) KOHTEEN KUVAUS

Nykyinen käyttötarkoitus	Museo
Suunnittelija	
Entinen käyttötarkoitus	Asuinrakennus
Rakennusvuosi	1760 (1900)
Kerroskorkeus	2
Perustus	kivi
Runkomateriaali	Hirsi
Katon muoto ja materiaali	Harjakatto, punainen tiilikatto
Julkisivun väri ja materiaali	Pystyrimoitettu laudoitus, punamulta, pitkänurkat ja väliseinät on vuorattu valkoisella laudoituksella. Ikkunat ovat valkopuitteiset ja valkoisella vuorilaudoituksella. 1. kerroksessa on kolmiruutuiset T-ikkunat, toisessa kerroksessa on 4-ruutuiset risti-ikkunat. Eteläpäädyn ullakkoikkuna on peiterimallinen ja kaksiruutuinen. Väliseinien ja pitkänurkkien hirret on vuorattu ja korostettu valkoisella laudoituksella.
Rakennuksen kunto	
Muuta	Käynti kellariin on eteläpäädyssä. Pohjoispäädyssä ei ole ikkunoita

RAKENNUSHISTORIA

Aikaisemmissa inventoinneissa pihapiiri on ollut nimellä Klemetsgårdarna (31773). Pihapiirissä on kaksi asuinrakennusta; läntinen (eli Mittigården) ja itäinen päärakennus sekä piharakennuksia.

Maxmon kotiseutuyhdistyksen mukaan Johan Ericsson muutti Länsipohjasta (Västerbotten) ja osti Klemetsin maatilan vuonna 1729. Ericsson muutti nimensä talon mukaan Klemetsiksi. Poikiensa kanssa hän rakensi kolme taloa länsipohjan tyyliin kapearunkoisina, korkeina ja pääty tielle päin. Keskimäinen Klemetsin taloista on vanhin. Molemmissa kiinteistön rakennuksissa on asuttu 1970-luvulle saakka. Vanhimman eli keskimäisen päärakennuksen käyttötarkoitus on muutettu asuinrakennuksesta kahvilaksi vuonna 1989. Rakennukset ovat museokäytössä.

Rakennuksiin on tehty vähäisiä muutoksia. Kahvilarakennukseen on rakennettu avokuisti ja aikaisemmin ollut kamaaikkunallinen ovi on vaihdettu perinteisen tyyliin uudempaan oveen. Itäisimpään päärakennukseen on palautettu päädyn sisäänkäynti lännen puolen sivulle.

KULTTUURIHISTORIALLISEN MERKITYKSEN ARVIOINTI

Pihapiiri sijoittuu Klemetsin taloryhmän alueelle, joka on valtakunnallisesti merkittävä rakennettu kulttuuriympäristö (RKY 2009). Pihapiirillä on valtakunnallista rakennushistoriallista, historiallista ja maisemallista merkitystä.

Pihapiirin rakennushistoriallinen arvo perustuu ikään, harvinaisuuteen, käytön jatkuvuuteen, historiallisen kerroksisuuden ilmentämiseen. Päärakennukset ovat keskimäinen ja itäisin Klemetsin rakennusten rivissä ja lähteestä riippuen ne on rakennettu 1730–1800-lukujen välillä. Kapearunkoiset, kaksikerroksiset ja punamullatut päärakennukset ovat tyypillisiä tuon ajan ruotsinkieliselle Pohjanmaalle. Rakennukset ovat säilyneet harvinaisena esimerkkinä aikoinaan yleisestä pohjalaisesta nauhakylärakenteesta. Klemetsin talot on sijoitettu Västerbottenin tyyliin päädyt maantielle päin. Julkisivuihin on kohdistunut vähäisiä muutoksia, mutta näkyvissä olevat eri aikakausien rakenteet, materiaalit ja tyylipiirteet ilmentävät rakentamisen, hoidon ja käytön historiaa ja jatkuvuutta. Muutokset ovat tuoneet rakennukseen uusia kerroksia (historiallinen kerroksisuus). Piharakennukset ovat päärakennuksia myöhemmältä ajalta, mutta ne ovat rakennustavaltaan ja ilmeeltään alueen perinnettä noudattavia.

Historiallinen arvo liittyy Kärklaxin alueen asutushistoriaan. Pihapiirit toimivat historiallisten tapahtumien tai ilmiöiden todisteena ja niistä kertovina ja tietoa lisäävinä esimerkkeinä.

Maisemalliset arvot perustuvat pihapiirin näkyvään asemaan Kärklaxintien ja Vaasan tien maisemissa. Pihapiiri on keskeisin osa Klemetsin taloryhmää. Pitkittäissuuntaiselle harjulle peltojen keskelle sijoittuva rakennusryhmä toimii kulttuurimaisemassa perinteisenä ja arvokkaana maamerkinä.

Rakennuksiin tehtävien korjausten tulisi olla rakennuksen kulttuurihistoriallisen arvon säilyttäviä tai palauttavia. Pihapiiri suositellaan huomioitavan kaavassa merkinnällä, joka huomioi kulttuurihistoriallisten ja maisemallisten arvojen säilymisen ja palauttamisen. Rakennuksille suositellaan suojelumerkintää esim. sr-1 sekä aluemerkitä /s.

Rakennushistoriallisesti arvokas	x	Historiallisesti arvokas	x	Maisemallisesti arvokas	x
---	----------	---------------------------------	----------	--------------------------------	----------

VALOKUVIA 2022



Rakennusryhmä luoteesta.



Rakennusryhmä kaakosta.



Vasemmalla itäisempi ja oikealla keskimäinen Klemetsin (Mittigården) talo



Klemetsin talot etelästä valtatie suunnasta.

Keskimmäinen Klemetsin taloista (Mittigården)



Julkisivu lännestä.



Pääty etelästä.

Itäisin Klemetsin taloista.



Julkisivu lännestä.



Julkisivu idästä.



Pääty etelään.



Kellarin sisäänkäynti.



Vuorattu pitkänurkka.

PIHARAKENNUKSIÄ 2022



Piharakennus (sauna) lounaispuolelta.



Puori koillisesta



Talli



Navetta on rakennettu vuonna 1919.



Ovi piharakennuksessa.

VANHOJA VALOKUVIA



Kuvaote vuoden 2007 inventoinnista (Kioski, Torppa)



Kuvaote rakennusryhmästä Rannikolta rannikolle -dokumentista. Museorakennukset ovat kaksi lähintä rakennusta (Finna, Suomi-filmi 1967)

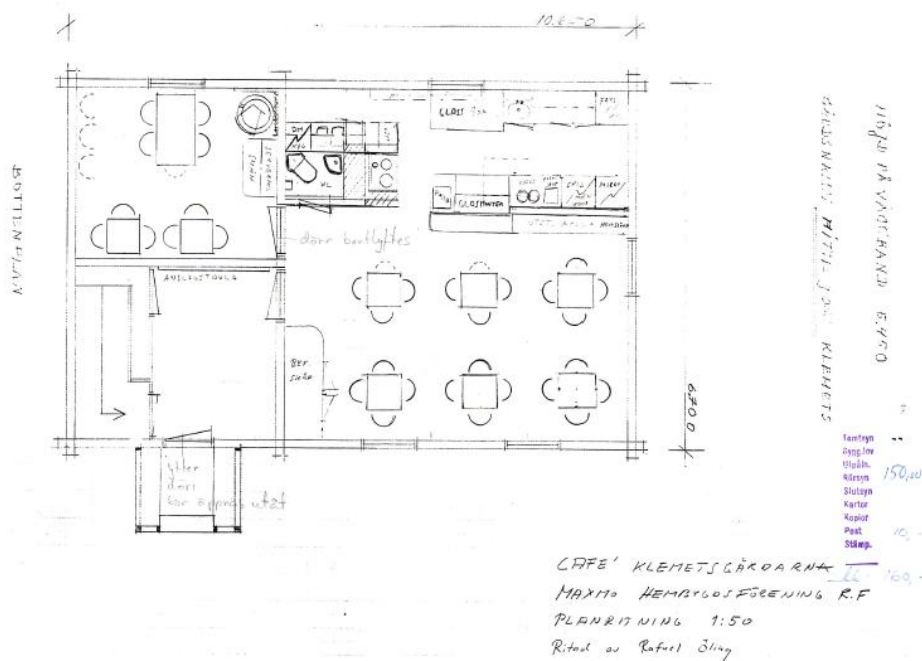


Kuvaote rakennusryhmästä Rannikolta rannikolle -dokumentista kuvattuna itään päin. Museorakennukset ovat kaksi taempaa rakennusta (Finna, Suomi-filmi 1967).

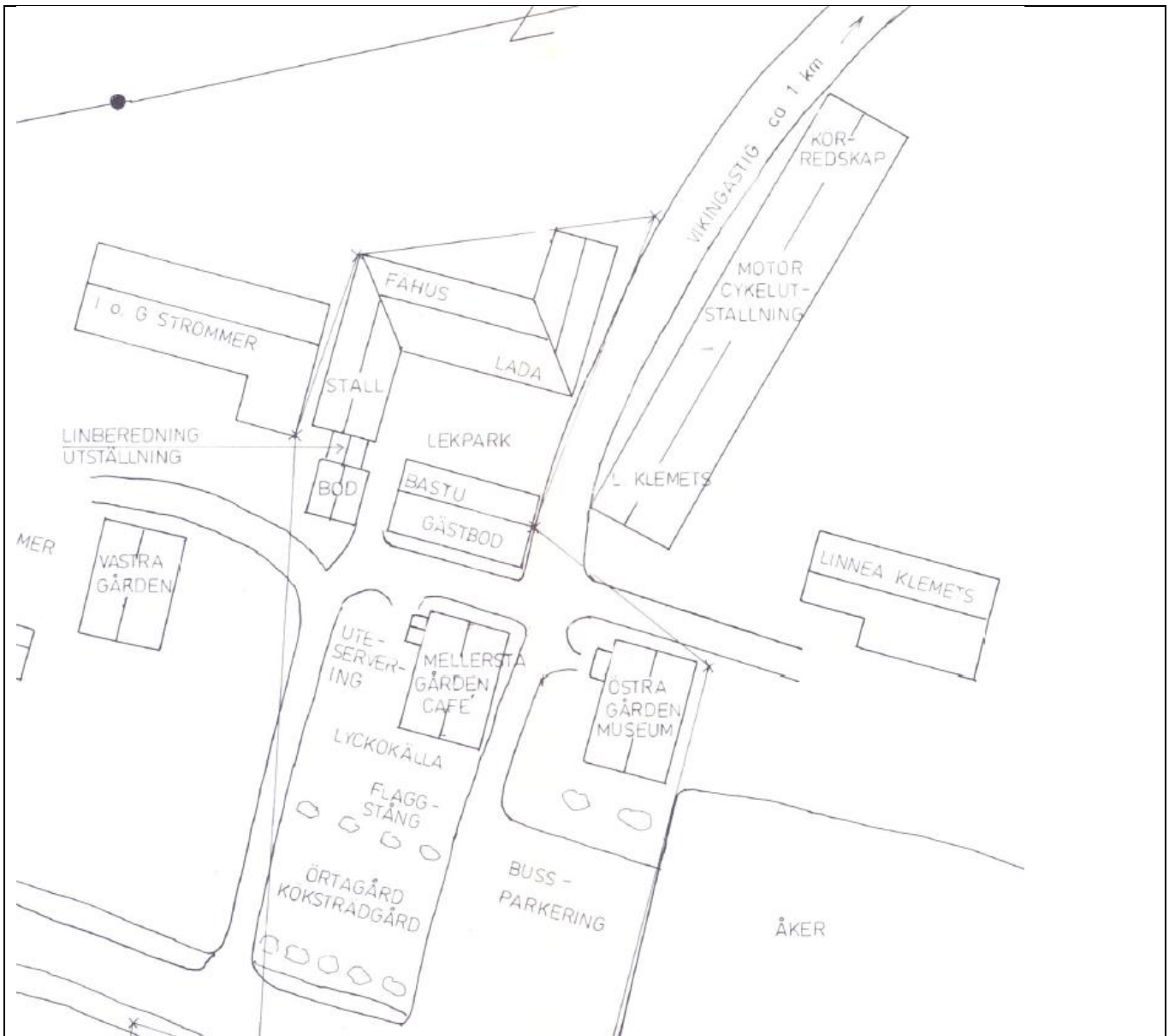


Kuvaote rakennusryhmästä Rannikolta rannikolle -dokumentista kuvattuna länteen päin. Museorakennukset ovat kaksi lähintä rakennusta. Päädyssä oleva ovi on nykyään poistettu. (Finna, Suomi-filmi 1967).

PIIRUSTUKSIA

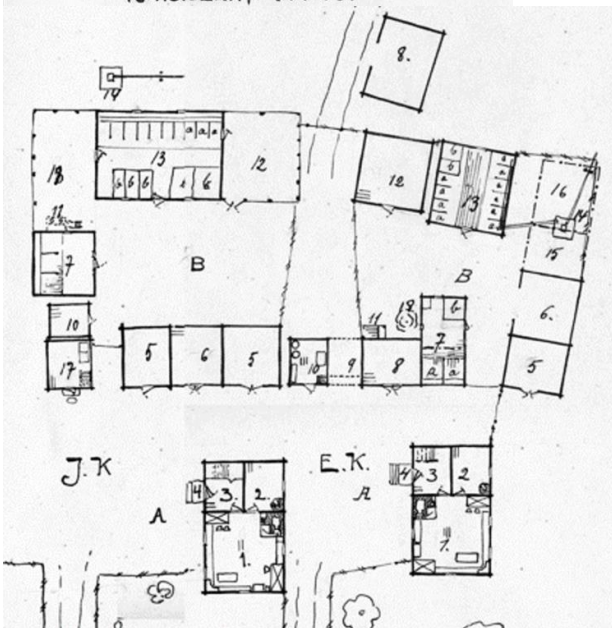


Muutospiirustukset kahvilaksi 1989 (Vöyrin kunnan arkisto)



Ote alueen asemapiirroksesta vuodelta 1991 (H. Nylund/Vöyrin kunnan arkisto, 1991)

EMANUEL och JOHAN KARLSSON KLEMETS
KÄRKLAX, MAXMO.



- A. gån
- B. f. d. f. gån
- C. trugån
1. stugan
2. kamaren
3. fostran
4. broorn
5. vedalzdre förut stall
6. radska pl. dre
7. stals a spiltana b/fortsetan
8. tjurlidri
9. poortin med loft
10. bodin, lukt bodin (f. H.)
11. hysstän
12. stulaladan
13. f. u. s. a. bosen b/fortsetan
14. bromn
15. skorn
16. brann h. u. s.
17. s. s. bodin
18. dyg storn

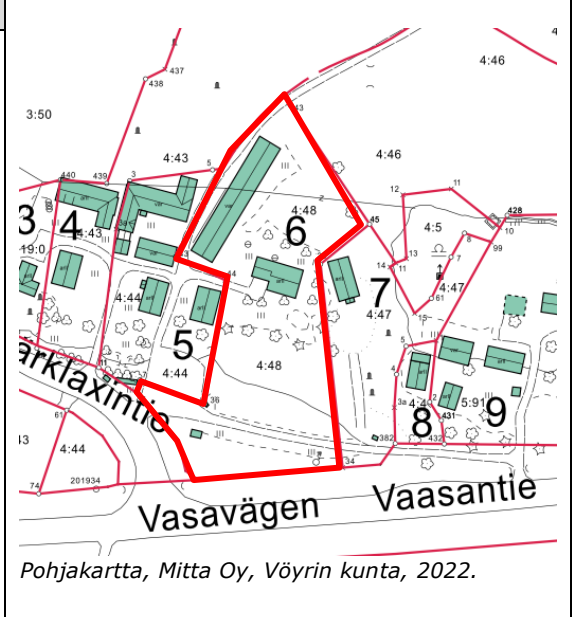
Kuvaotteita pihapiirin piirustuksesta 1930 kansantieteen tutkimuksesta. Piharakennukset ovat muuttuneet idän puoleisen pihan osalta. (Åbo Akademin arkistokokoelmat, Finna, 2022).

6.

KOHTTEEN SIJAINTI	
Kohteen osoite	Kärklaxintie 310, 66640 Maksamaa
Kiinteistönumero	4-48

PIHAPIIRIN JA LÄHIYMPÄRISTÖN KUVAUS

Kärklaxintien ja Vaasantien tuntumassa oleva pihapiiri, jossa on uudempi asuinrakennus ja piharakennus. Rakennukset sijaitsevat tiiviissä taloryhmässä mäen rinteellä.



1)KOHTTEEN KUVAUS

Nykyinen käyttötarkoitus	Asuinrakennus
Suunnittelija	talotehdas J.E. Ollil
Entinen käyttötarkoitus	Asuinrakennus
Rakennusvuosi	1973
Kerroskorkeus	1
Perustus	Betoni
Runkomateriaali	rankorakenteinen
Katon muoto ja materiaali	Harjakatto, vaalea saumattu peltikate
Julkisivun väri ja materiaali	Päädyissä ja pohjoisivulla on punatiiliverhous, eteläivulla vaalea tiiliverhous. Vaaleankellertävät päätykolmiot ovat pystypaneloituja.
Rakennuksen kunto	
Muuta	

RAKENNUSHISTORIA

Pihapiirissä on asuinrakennus ja vanha piharakennus noin vuodelta 1950. Kiinteistöllä rukoushuoneen eteläpuolella olleet pienemmät rakennukset on purettu. Rakennuksen rakentaja on asunut ensin viereisessä Klemetsin talossa uuden talon valmistumiseen saakka. Hän oli viereisen vapaaseurakunnan rukoushuoneen aktiivinen toimija. Nyt rakennus on tyhjiällä. Rakennus on sisä- ja ulkopuolelta rakentamisajankohdan asussaan. (Haastattelutieto H. Nylund). Pihapiirissä on pitkä useammasta vanhemmasta rakennuksesta koostuva piharakennus.

KULTTUURIHISTORIALLISEN MERKITYKSEN ARVIOINTI

Pihapiiri sijoittuu Klemetsin taloryhmän alueelle, joka on valtakunnallisesti merkittävä rakennettu kulttuuriympäristö (RKY 2009).

Pihapiirillä on rakennushistoriallista, historiallista ja maisemallista merkitystä.

Pihapiirin rakennushistoriallinen arvo perustuu ikään, tyypillisyyteen, käytön jatkuvuuteen, historiallisen kerroksisuuden ilmentämiseen.

Historiallinen arvo liittyy Kärklaxin alueen asutushistoriaan ja hengellisen toiminnan historiaan. Pihapiiri toimii historiallisen tapahtuman tai ilmiön todisteena ja siitä kertovana ja tietoa lisäävänä esimerkkinä.

Maisemalliset arvot perustuvat pihapiirin näkyvään asemaan Kärklaxintien ja Vaasan tien maisemissa. Pihapiiri on osa Klemetsin taloryhmän lähialuetta. Piharakennus on maisemallinen osa muiden vanhempien piharakennusten ryhmää.

Asuinrakennus on esimerkki aikanaan yleisestä pientalorakentamisen talotyypistä ja se on säilyttänyt poikkeuksellisen hyvin rakentamisajankohdan ulkoasunsa. Asuinrakennuksessa ei ole sellaisia kulttuurihistoriallisia arvoja, jotka tässä ympäristössä edellyttäisivät vielä suojelua. Rakennus lähestyy iältään

tavanomaisesti inventoitavaksi valittavien rakennusten ikää ja se edustaa 1970-luvun elementtirakenteista pientalorakentamista verrattain hyvin ollen säilyneisyytensä, tyyppillisyytensä ja käytön jatkuvuuden perusteella ollen verrattain hyvä aikakautensa edustaja. Rakennuksen korjausten suositellaan olevan aikakauden tyylipiirteitä kunnioittavia.

Piharakennus edustaa tavanomaista 1900-luvun alkupuolen rakentamista, missä on yhdistelty useampia vanhoja rakennuksia yhdeksi rakennukseksi rakennusmateriaaleja ja -osia yhdistellen. Piharakennukseen tehtävien korjausten tulisi olla rakennuksen kulttuurihistoriallisen arvon säilyttäviä tai palauttavia.

Pihapiiri suositellaan huomioitavan kaavassa merkinnällä, joka huomioi kulttuurihistoriallisten ja maisemallisten arvojen säilymisen ja palauttamisen. Piharakennukselle suositellaan suojelumerkintää esim. sr-1 sekä alumerkintää /s.

Rakennushistoriallisesti arvokas	x	Historiallisesti arvokas	x	Maisemallisesti arvokas	x
---	----------	---------------------------------	----------	--------------------------------	----------

VALOKUVIA 2022



Rakennusryhmä lännestä, etualalla vanha piharakennus, taempana uudempi asuinrakennus.



Rakennusryhmä idästä, etualalla uudempi asuinrakennus, taempana vanha piharakennus.



Julkisivu etelästä.



Julkisivu pohjoisesta.



Pääty lännestä.



Pääty idästä.

PIHARAKENNUS 2022



Piharakennus kaakosta.



Eteläpääty.

VANHOJA VALOKUVIA

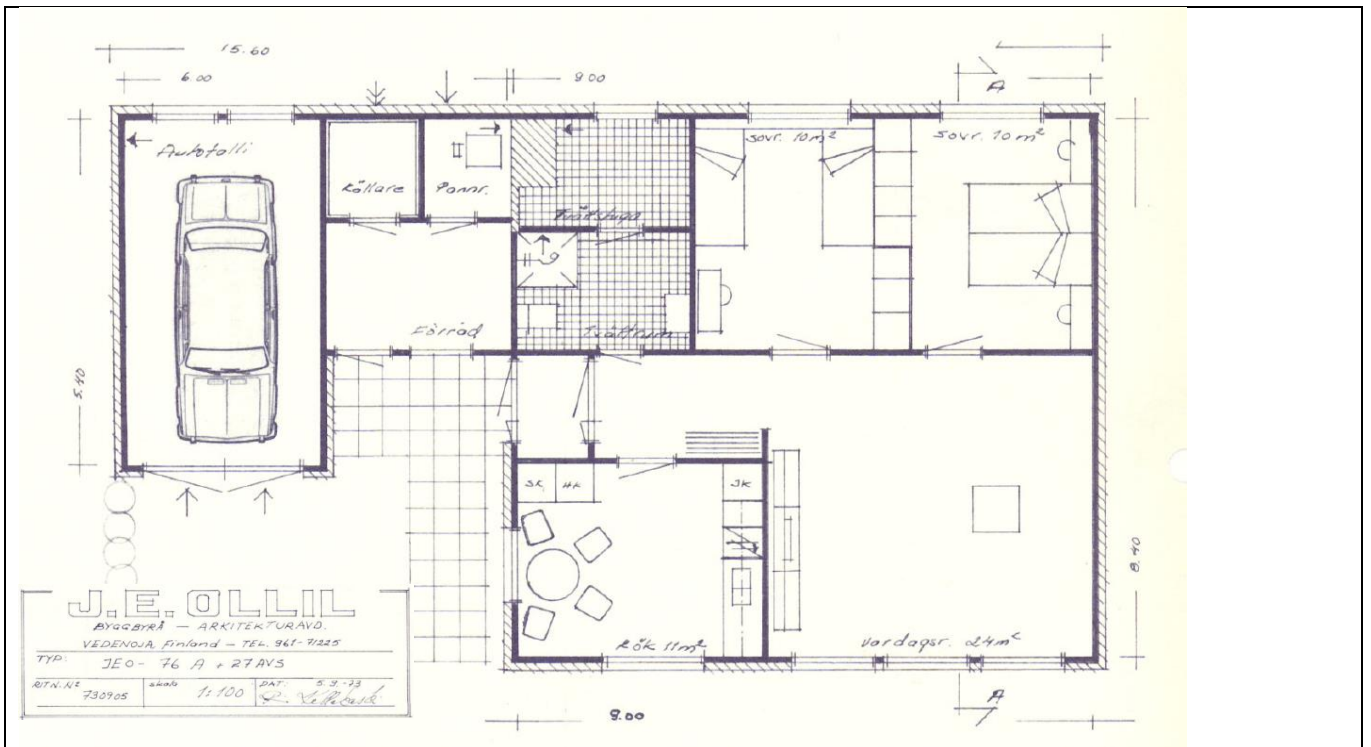


Vuoden 1945 ilmakuvassa ei kiinteistön nykyisiä rakennuksia vielä ollut (Historialliset ilmakuvat © MML)

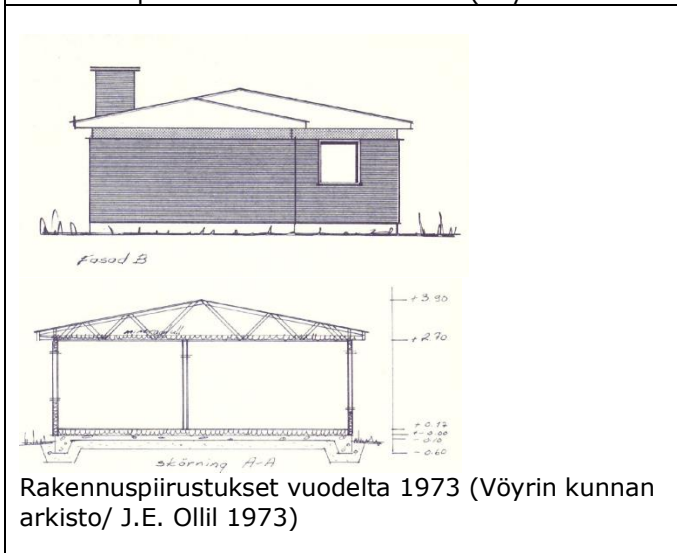


Vuoden 1954 ilmakuvassa on rakennettu pitkä ulkorakennus (Historialliset ilmakuvat © MML)

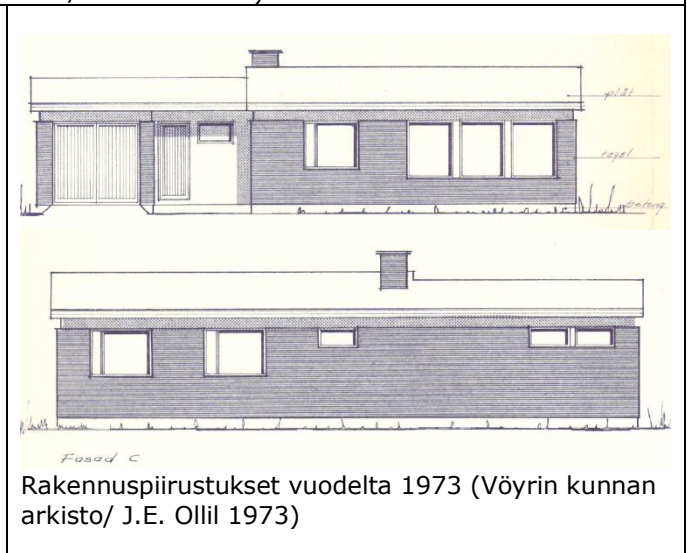
PIIRUSTUKSIA



Rakennuspiirustukset vuodelta 1973 (Vöyrin kunnan arkisto/ J.E. Ollil 1973)



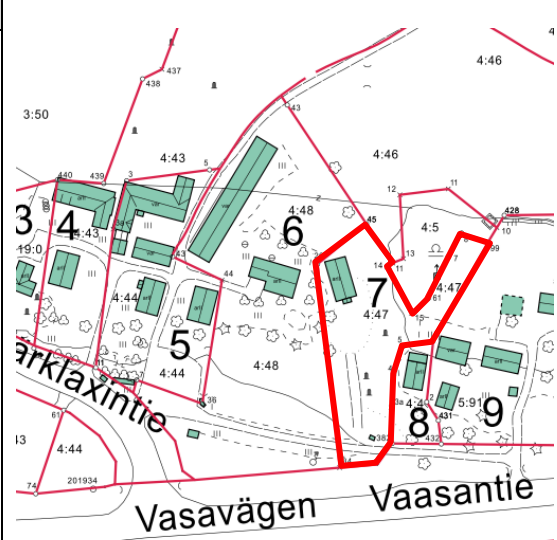
Rakennuspiirustukset vuodelta 1973 (Vöyrin kunnan arkisto/ J.E. Ollil 1973)



Rakennuspiirustukset vuodelta 1973 (Vöyrin kunnan arkisto/ J.E. Ollil 1973)

7.

KOHTEEN SIJAINTI	
Kohteen osoite	Kärklaxintie 3, 66640 Maksamaa
Kiinteistönumero	4-47

PIHAPIIRIN JA LÄHIYMPÄRISTÖN KUVAUS	
Kärklaxintien ja Vaasantien tuntumassa oleva piha, jossa on vanha rukoushuone. Rakennus on osa tiivistä taloryhmää.	

1) KOHTEEN KUVAUS

Nykyinen käyttötarkoitus	-
Suunnittelija	
Entinen käyttötarkoitus	rukoushuone
Rakennusvuosi	1938
Kerroskorkeus	1
Perustus	Betoni
Runkomateriaali	hirsi
Katon muoto ja materiaali	Harjakatto, ruskehtavanpunainen saumattu peltikate
Julkisivun väri ja materiaali	Vaaleankeltainen pystyrimoitettu laudoitus. Valkoiset nurkkalaudat ja vuorilaudoitus. Ikkunat 9-ruutuiset T-ikkunat.
Rakennuksen kunto	
Muuta	Eteläpäädyssä harjakattoinen umpikuisti, itäisivulla toinen sisäänkäynti.

RAKENNUSHISTORIA

Aikaisemmissa inventoinneissa pihapiiri on ollut nimellä Torpbacka (31781). Rukoushuoneesta kertovan historiikin mukaan kiinteistöllä on ollut aiemmin vanha alakoulu, joka on huutokaupattu vuonna 1929 vapaaseurakunnalle. Rakennus toimi vapaaseurakunnan kokoustilana vuoteen 1937 saakka. Vanha rakennus purettiin ja uusi rukoushuone rakennettiin vuonna 1938. Rakennuksessa käytettiin uudelleen vanhat hirret ja rakennusta laajennettiin tarjoiluhuoneella. Vanhan rakennuksen sijainti on lähellä entistä alakoulu itäpuolella. Kuvien perusteella rakennuksessa on samat ikkunat, kuin rakennusajankohtana. Rakennus on vuorattu myöhemmin ja todennäköisesti on ollut väriykseltään tummempi. Kuisti on ollut aiemmin avokuisti. Rakennuksessa ei ole ollut toimintaa muutamaan vuoteen (Haastattelutieto H. Nylund).

KULTTUURIHISTORIALLISEN MERKITYKSEN ARVIOINTI

Pihapiiri sijoittuu Klemetsin taloryhmän alueelle, joka on valtakunnallisesti merkittävä rakennettu kulttuuriympäristö (RKY 2009). Rakennuksella on rakennushistoriallista, historiallista ja maisemallista merkitystä.

Rakennuksen rakennushistoriallinen arvo perustuu ikään, tyypillisyyteen, käytön jatkuvuuteen, historiallisen kerroksisuuden ilmentämiseen. 1900-luvun alkupuolella vanhan koulun rakennusosista rakennettu ja laajennettu rukoushuone on esimerkki paikallisesta hengellisestä kokoontumistilasta ja se on säilyttänyt rakentamisajankohdan ulkoasunsa vähäisin muutoksin.

Historiallinen arvo liittyy Kärklaxin alueen asutushistoriaan, koululaitoksen historiaan ja hengellisen toiminnan historiaan. Rakennus toimii historiallisen tapahtuman tai ilmiön todisteena ja siitä kertovana ja tietoa lisäävänä esimerkkinä.

Maisemalliset arvot perustuvat pihapiirin asemaan Kärklaxintien ja Vaasan tien maisemissa. Pihapiiri on osa Klemetsin taloryhmän lähialuetta. Pitkittäissuuntaiselle harjulle peltojen keskelle sijoittuva rakennusryhmä toimii kulttuurimaisemassa perinteisenä ja arvokkaana maamerkinä.

Rakennukseen tehtävien korjausten tulisi olla rakennuksen kulttuurihistoriallisen arvon säilyttäviä. Rakennus suositellaan huomioitavan kaavassa merkinnällä, joka huomioi kulttuurihistoriallisten ja maisemallisten arvojen säilymisen ja palauttamisen. Rakennukselle suositellaan suojelumerkintää esim. sr-1 tai aluumerkintää /s. Pihapiiriin suositellaan puuston poistoa ja näkymien avaamista.

Rakennushistoriallisesti arvokas	x	Historiallisesti arvokas	x	Maisemallisesti arvokas	x
---	----------	---------------------------------	----------	--------------------------------	----------

VALOKUVIA 2022



Rakennus taustalla lännestä, etualalla Kerkklaxintie 310.



Oikealla rakennus etelästä. R



Näkymä etelä-lounaasta.



Pääty pohjoiseen



Pääty etelään.



Julkisivu länteen



Ikkuna länsisivulta.



Itäisivun sisäänkäynti.

VANHOJA VALOKUVIA

Invigningsfest i Kerklax.



Den frirelligiösa församlingens nya bönehus.

Lehtikuva lokakuulta 1938 (Vöyrin kunnan arkisto)



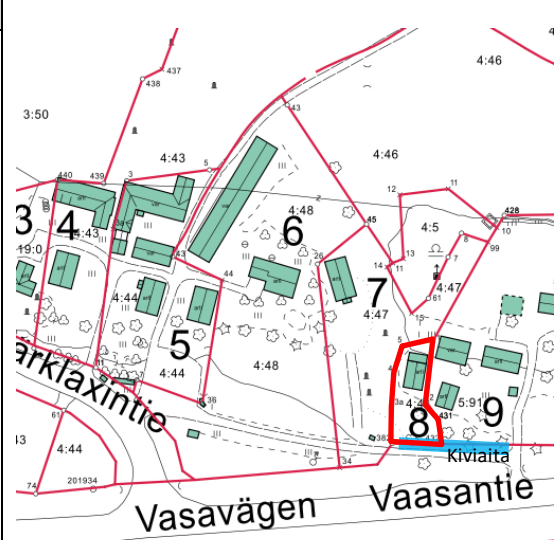
Kuvaote rukoushuoneesta Rannikolta rannikolle - dokumentista (Finna, Suomi-filmi 1967)



Kuvaote vuoden 2007 inventoinnista (Kioski, Torppa)

8.

KOHTEEN SIJAINTI	
Kohteen osoite	Kärklaxintie 3, 66640 Maksamaa
Kiinteistönumero	4-4

PIHAPIIRIN JA LÄHIYMPÄRISTÖN KUVAUS	
<p>Vaasantien tuntumassa oleva piha, jossa on pihapiirin läntisimpänä vanha rakennus. Rakennukset sijaitsevat tiiviissä taloryhmässä. Alue on näkyvällä paikalla Vaasan tien maisemassa, mutta rakennuksen ja tien välinen puusto rajoittaa näkymiä tieltä.</p>	

1) KOHTEEN KUVAUS

Nykyinen käyttötarkoitus	museorakennus
Suunnittelija	H. Nylund
Entinen käyttötarkoitus	museorakennus
Rakennusvuosi	1992
Kerroskorkeus	1
Perustus	kivi
Runkomateriaali	hirsi
Katon muoto ja materiaali	Harjakatto, punainen tiilikate.
Julkisivun väri ja materiaali	Punainen pystyrimoitettu laudoitus. Valkoiset nurkkalaudat ja vuorilaudoitus. Ikkunat ovat 4-ruutuiset T-ikkunat, ullakkoikkunoissa vinoneliöpienat, päädyssä on 6-ruutuinen ikkuna.
Rakennuksen kunto	
Muuta	

RAKENNUSHISTORIA

Aikaisemmissa inventoinneissa pihapiiri on ollut nimellä Härtull (31775) ja rakennusta kutsutaan Brita Härtullin tuvaksi. Aikaisemman inventointitiedon mukaan rakennus paloi vuonna 1946, jolloin siitä jäi perustukset, hormi, ja kellarirakenteita. Rakennuslupa-asiakirjojen mukaan paikalle on siirretty vanhan talon perustuksille uusi samankokoinen rakennus vuonna 1991. Rakennus on museokäytössä. Rakennukseen on tehty laajennus pohjoispäättyyn. Piirustuksista poiketen laajennus on yksikerroksinen ja pulpettikattoinen.

KULTTUURIHISTORIALLISEN MERKITYKSEN ARVIOINTI

Pihapiiri sijoittuu Klemetsin taloryhmän alueelle, joka on valtakunnallisesti merkittävä rakennettu kulttuuriympäristö (RKY 2009). Pihapiirillä on rakennushistoriallista, historiallista ja maisemallista merkitystä. Pihapiirin rakennushistoriallinen arvo perustuu ikään, tyypillisyyteen, käytön jatkuvuuteen, historiallisen kerroksisuuden ilmentämiseen. Rakennus on tyypillinen hirsirakenteinen, pienempi, 1900-luvun alun asuinrakennus, jossa on kapea runko ja harjakatto. (tyypillisuus). Rakennus on siirretty nykyiselle paikalleen muutamia vuosikymmeniä sitten museokäyttöön. Ikkunat ovat alkuperäisiä tai sitä vastaavia, ulko-ovet ovat uudempia. Pulpettikattoinen laajennusosa tuo rakennukseen uusia kerroksia. Näkyvissä olevat eri aikakausien rakenteet, materiaalit ja tyylipiirteet ilmentävät rakentamisen, hoidon ja käytön historiaa ja jatkuvuutta (historiallinen kerroksisuus).

Historiallinen arvo liittyy Kärklaxin alueen asutushistoriaan ja museon toiminnan historiaan. Rakennus toimii historiallisen tapahtuman tai ilmiön todisteena ja siitä kertovana ja tietoa lisäävänä esimerkkinä (historiallinen todistusvoimaisuus).

Maisemalliset arvot perustuvat pihapiirin näkyvään asemaan Kärklaxintien ja Vaasan tien maisemissa. Pihapiiri on osa Klemetsin taloryhmän lähialuetta ja Klemetsin taloryhmää täydentävien pienempien rakennusten

kokonaisuutta. Pitkittäissuuntaiselle harjulle peltojen keskelle sijoittuva rakennusryhmä toimii kulttuurimaisemassa perinteisenä ja arvokkaana maamerkinä.

Rakennukseen tehtävien korjausten tulisi olla rakennuksen kulttuurihistoriallisen arvon säilyttäviä tai palauttavia. Pihapiiri suositellaan huomioitavan kaavassa merkinnällä, joka huomioi kulttuurihistoriallisten ja maisemallisten arvojen säilymisen ja palauttamisen. Rakennukselle suositellaan suojelumerkintää esim. sr-1 sekä aluemarkintää /s. Kiviaidalle suositellaan suojelumerkintää s. Maantien varteen suositellaan puuston karsimista ja näkymien avaamista sekä kiviaidan kunnostusta.

Rakennushistoriallisesti arvokas	x	Historiallisesti arvokas	x	Maisemallisesti arvokas	x
---	----------	---------------------------------	----------	--------------------------------	----------

VALOKUVIA 2022



Rakennus taustalla idästä kuvattuna, etualalla Johan Stormin tupa.



Taloparista etummaisena Brita Härtullin tupa, taustalla Johan Stormin tupa, molemmat museorakennuksia.



Julkisivu länteen.



Julkisivu itään.



pääty pohjoiseen.



Pääty etelään.



Kiinteistön eteläreunalla on vanhan maantien vieressä kiviaita.

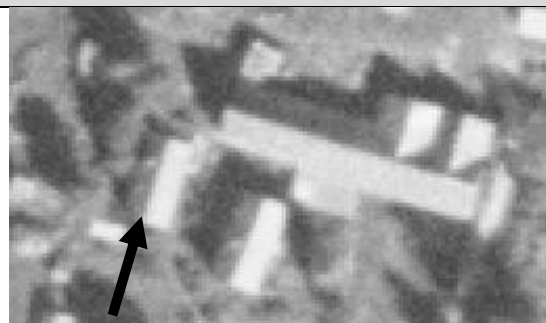


Ullakkoikkuna.

VANHOJA VALOKUVIA



Kuvaotteet vuoden 2007 inventoinnista (Kioski, Torppa)



Vuoden 1945 ilmakuvasa on paikalla ennen tulipaloa sijainnut rakennus on osoitettu mustalla nuolella (Historialliset ilmakuvat © MML)

Maxmo.

Eldsvåda i Kerklax. Senaste lördag nedbrann en mindre gård belägen i byns centrum i Kerklax.

Elden tog sin början i ett vedlider, som var uppfört i ändan av gården. Huru elden kommit lös är inte ännu med full säkerhet fastslaget, men enligt utsago av karelarna själva, som bodde i gården, skulle dessa samma dag som elden uppkom ha tömt aska ur eldstäderna och placerat denna i ett träkärl i vedlidret i fråga, varför det är sannolikt, att elden uppkom-

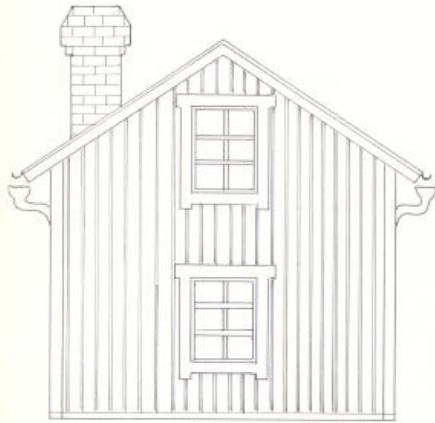
mit just på detta sätt då inga elektriska ledningar ledde in till lidret.

När elden upptäcktes, var lidret redan så övertänt, att gården inte kunde räddas. En lycka i olyckan var, att nästan vindstilla rådde vid brandtillfället, annars hade det lätt kunnat bli en katastrof av stora mått, då den brunna gården låg mitt i en klunga av större och mindre gårdar och uthusbyggnader.

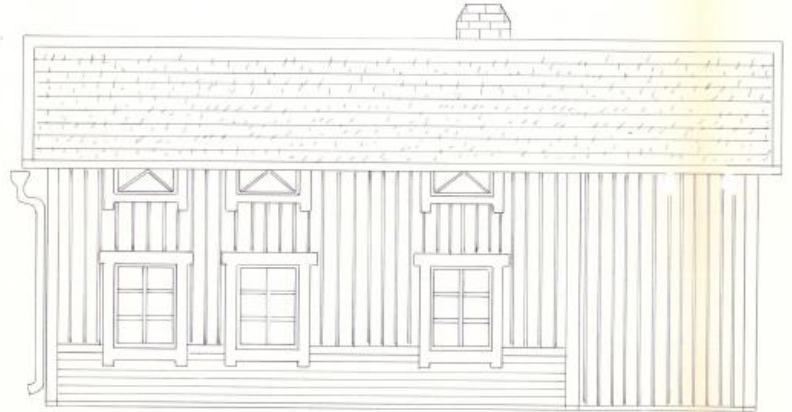
Karelarnas lösöre lyckades man rädda, men ett parti spannmål, tvenne cyklar och ett antal hudar jämte annat, som förvarades i lidret, blev lågornas rov. Gårdens ägare, som befinner sig på annan ort, gjorde en anseelig förlust, då gården torde ha varit lågt brandförsäkrad.

Lehtikirjoitus vuoden 1946 Vasabladetistä (Vöyrin kunnan arkisto).

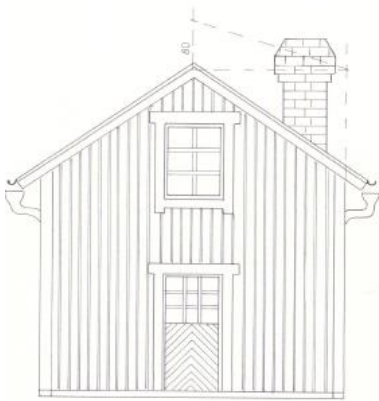
PIIRUSTUKSIA



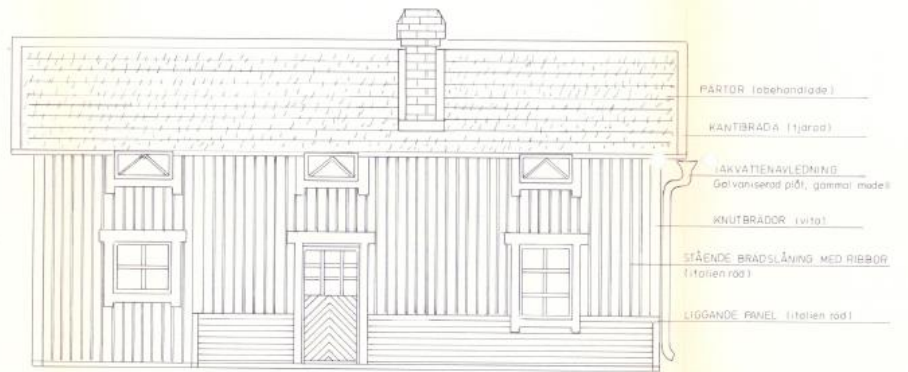
GAVEL MOT SÖDER



FASAD MOT ÖSTER



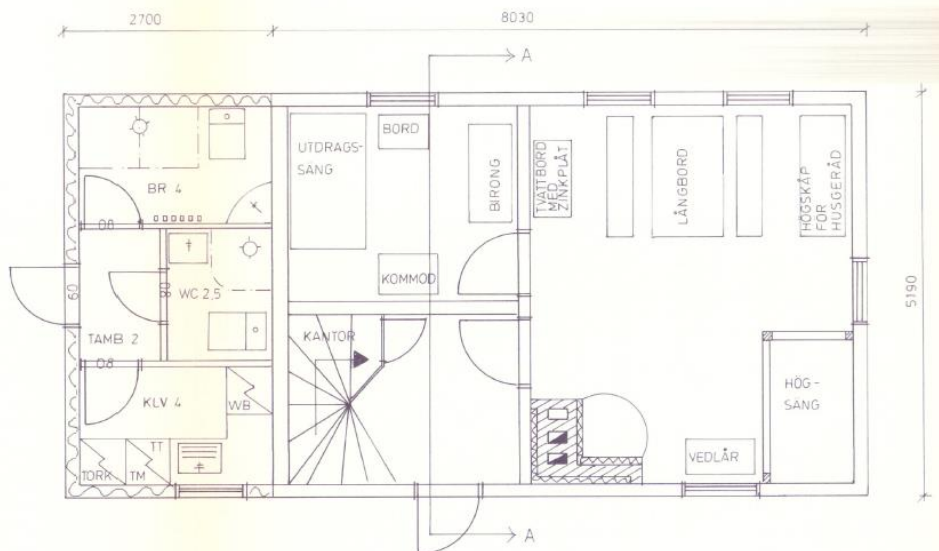
GAVEL MOT NORR



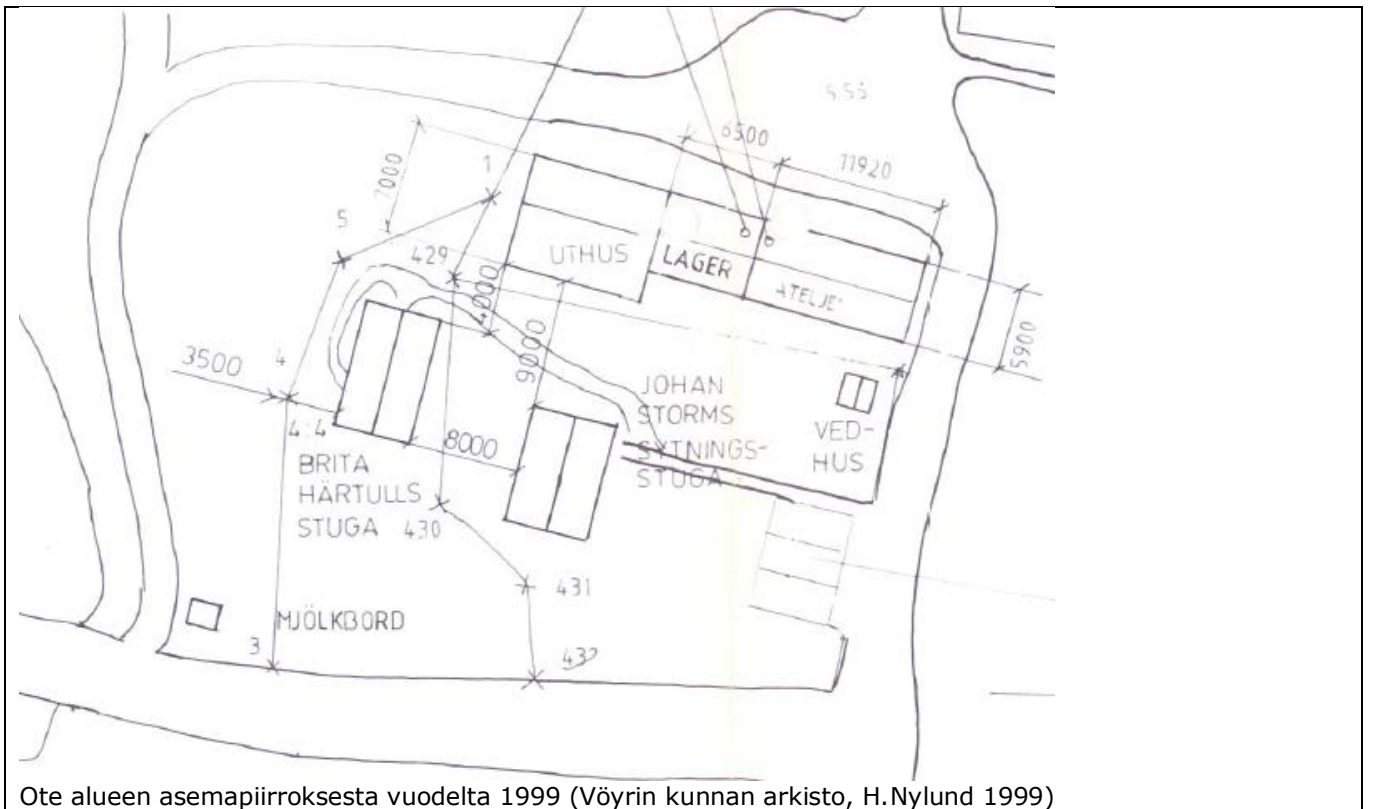
FASAD MOT VÄSTER

- PÄRTOR (behandlade)
- KANTBRÄDÅ (11grad)
- AKVATTENAVLEDNING
Galvaniserad plåt, gammal metod
- KNUTBRÄDÅ (vita)
- STÅENDE BRÄDÅSLÅNING MED RIBBOR
(1stora rad)
- LIGGANDE PÅNEL (1stora rad)

Julkisivut vuoden 1993 laajennuksesta, laajennus on toteutettu pulpettikattoisena ja 1-kerroksisena (Vöyrin kunnan arkisto, H.Nylund 1999)




Pohjapiirros vuoden 1993 laajennuksesta (Vöyrin kunnan arkisto, H.Nylund 1999)



Ote alueen asemapiirrokselta vuodelta 1999 (Vöyrin kunnan arkisto, H.Nylund 1999)

9.

KOHTEEN SIJAINTI	
Kohteen osoite	Vaasantie 1807, 66640 Maksamaa
Kiinteistönumero	5-91

PIHAPIIRIN JA LÄHIYMPÄRISTÖN KUVAUS	
<p>Vaasantien tuntumassa oleva piha, jossa on asuinrakennus, pieni syytinkitupa ja piharakennuksia. Rakennukset sijaitsevat ryhmänä mäen rinteellä ja laella. Syytinkitupa ja piharakennukset ovat näkyvällä paikalla Vaasan tien maisemassa, mutta rakennusten ja tien välinen puusto rajoittaa jonkun verran näkymiä tielle. Vanha päärakennus on etäämmällä.</p>	

1) KOHTEEN KUVAUS

Nykyinen käyttötarkoitus	Asuinrakennus
Suunnittelija	
Entinen käyttötarkoitus	Asuinrakennus
Rakennusvuosi	1875
Kerroskorkeus	2
Perustus	kivi
Runkomateriaali	hirsi
Katon muoto ja materiaali	Harjakatto, saumattu peltikate
Julkisivun väri ja materiaali	Punainen pystyrimoitettu laudoitus. Pitkänurkat ja väliseinähirret on vuorattu valkoisella laudoituksella. Päädyissä on jakolistat. Ikkunapuitteet ja vuorilaudat ovat valkoisia. 1. kerroksen ikkunat kolmijakoisia ristiikkunoita ja T-ikkunoita. 2. kerroksen ikkunat ovat sivuilla kaksijakoisia ja päädyissä T-ikkunat.
Rakennuksen kunto	
Muuta	

2) KOHTEEN KUVAUS

Nykyinen käyttötarkoitus	museorakennus
Suunnittelija	
Entinen käyttötarkoitus	asuinrakennus
Rakennusvuosi	1905
Kerroskorkeus	1
Perustus	kivi
Runkomateriaali	hirsi
Katon muoto ja materiaali	Harjakatto, punainen tiilikate
Julkisivun väri ja materiaali	Punainen pystyrimoitettu laudoitus. Pitkänurkat ja väliseinähirret on vuorattu valkoisella laudoituksella. 4-ruutuiset ja ristikarmilliset ikkunat ovat valkopuitteiset ja valkoisella vuorilaudoituksella, jossa on kamanalaudassa vinoneliökoriste. Itäisivun ullakkoikkunat ovat matalat, yksijakoiset ja 3-ruutuiset.
Rakennuksen kunto	
Muuta	

RAKENNUSHISTORIA

Aikaisemmissa inventoinneissa kiinteistön rakennukset ovat olleet nimellä Villesgården (31777) (1.) ja Villesgården, I. Johannes Stormin tupa (31776) (2.). Vanha päärakennus on edelleen asuinkäytössä. Johan(nes) Stormin syytinkitupa on museokäytössä samoin kuin lähimmät piharakennukset. Rakennus on

aikaisemman inventoinnin tietojen mukaan siirretty Stagnäsin mäeltä. Kiinteistöllä on asuinrakennusten lisäksi eri ikäisiä piharakennuksia, joista uusin on 1990-luvun lopulla rakennettu käsityöläisateljee.

KULTTUURIHISTORIALLISEN MERKITYKSEN ARVIOINTI

Pihapiiri sijoittuu Klemetsin taloryhmän alueelle, joka on valtakunnallisesti merkittävä rakennettu kulttuuriympäristö (RKY 2009). Pihapiirillä on rakennushistoriallista, historiallista ja maisemallista merkitystä.

Pihapiirin rakennushistoriallinen arvo perustuu rakennusten ikään, tyyppillisyyteen, käytön jatkuvuuteen, historiallisen kerroksisuuden ilmentämiseen. Kapearunkoinen, kaksikerroksinen ja punamullattu päärakennus on tyyppilinen pohjalainen 1800-luvun loppupuolen talonpoikainen asuinrakennus. Julkisivuun on kohdistunut muutoksia (ikkunat, ovet kuisti), mutta näkyvissä olevat eri aikakausien rakenteet, materiaalit ja tyylipiirteet ilmentävät rakentamisen, hoidon ja käytön historiaa ja jatkuvuutta. Muutokset ovat tuoneet rakennukseen uusia kerroksia (historiallinen kerroksisuus). Tienvarren syytinkitupa on tyyppilinen pihapiirin pienasumus, joka edustaa 1800–1900-lukujen vaihteen rakentamista rakennustavan, materiaalien, muodon ja käyttöhistorian osalta (siirto). Rakennuksessa on jäljellä alkuperäisiä tai niitä vastaavia rakennusosia (ikkunat) ja rakennukseen on kohdistunut vain vähäisiä muutoksia. Eri aikakausilta olevat piharakennukset ovat päärakennusta myöhemmältä ajalta, mutta ne ovat rakennustavaltaan ja ilmeeltään alueen perinnettä noudattavia.

Historiallinen arvo liittyy Kärklaxin alueen asutushistoriaan. Pihapiiri toimii historiallisen tapahtuman tai ilmiön todisteena, siitä kertovana ja tietoa lisäävänä esimerkkinä.

Maisemalliset arvot perustuvat pihapiirin ja taloryhmän näkyvään asemaan Kärklaxintien ja Vaasan tien maisemissa. Pitkittäissuuntaiselle harjulle peltojen keskelle sijoittuva rakennusryhmä toimii kulttuurimaisemassa perinteisenä ja arvokkaana maamerkinä.

Rakennuksiin tehtävien korjausten tulisi olla rakennuksen kulttuurihistoriallisen arvon säilyttäviä tai palauttavia. Pihapiiri suositellaan huomioitavan kaavassa merkinnällä, joka huomioi kulttuurihistoriallisten ja maisemallisten arvojen säilymisen ja palauttamisen. Päärakennukselle ja syytinkituvalla suositellaan suojelumerkintää esim. sr-1 sekä pihapiirille aluemerikintää /s. Kiviaidalle suositellaan suojelumerkintää s. Maantien varteen suositellaan puuston karsimista ja näkymien avaamista sekä kiviaidan kunnostusta.

Rakennushistoriallisesti arvokas	x	Historiallisesti arvokas	x	Maisemallisesti arvokas	x
---	----------	---------------------------------	----------	--------------------------------	----------

VALOKUVIA 2022



Kiinteistö etelästä. Lähinnä Johan Stormin tupa (2) keskellä käsityöläisateljee ja takaosassa oikealla asuinrakennus (1). Äärimmäisenä vasemmalla on museorakennuksiin kuuluva Brita Härtullin tupa.



Museorakennukset vanhalta maantieltä.



Museorakennuksia, etualalla J. Stormin tupa.



Asuinrakennus (1) lounaasta.



Julkisivu etelään



Julkisivu pohjoiseen.



Johan Stormin syytinkitupa idästä



Johan Stormin syytinkitupa luoteesta.

PIHARAKENNUKSIÄ2022



Käsityöläisateljee etelästä.



Käsityöläisateljee luoteesta.



Kiinteistönkeskiosassa oleva piharakennus kaakosta.



Piharakennus kiinteistön pohjoisosassa.



Kiinteistön eteläreunalla on vanhan maantien vieressä kiviaita osin kasvillisuuden peitossa.



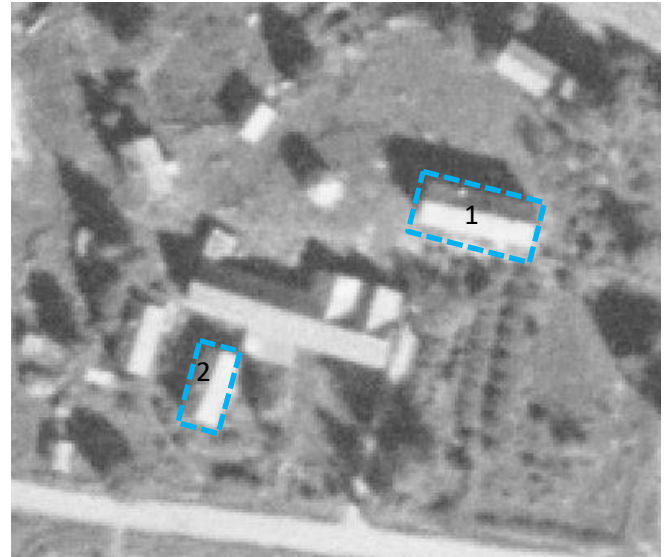
VANHOJA VALOKUVIA



Kuvaotteet vuoden 2007 inventoinnista (Kioski, Torppa)

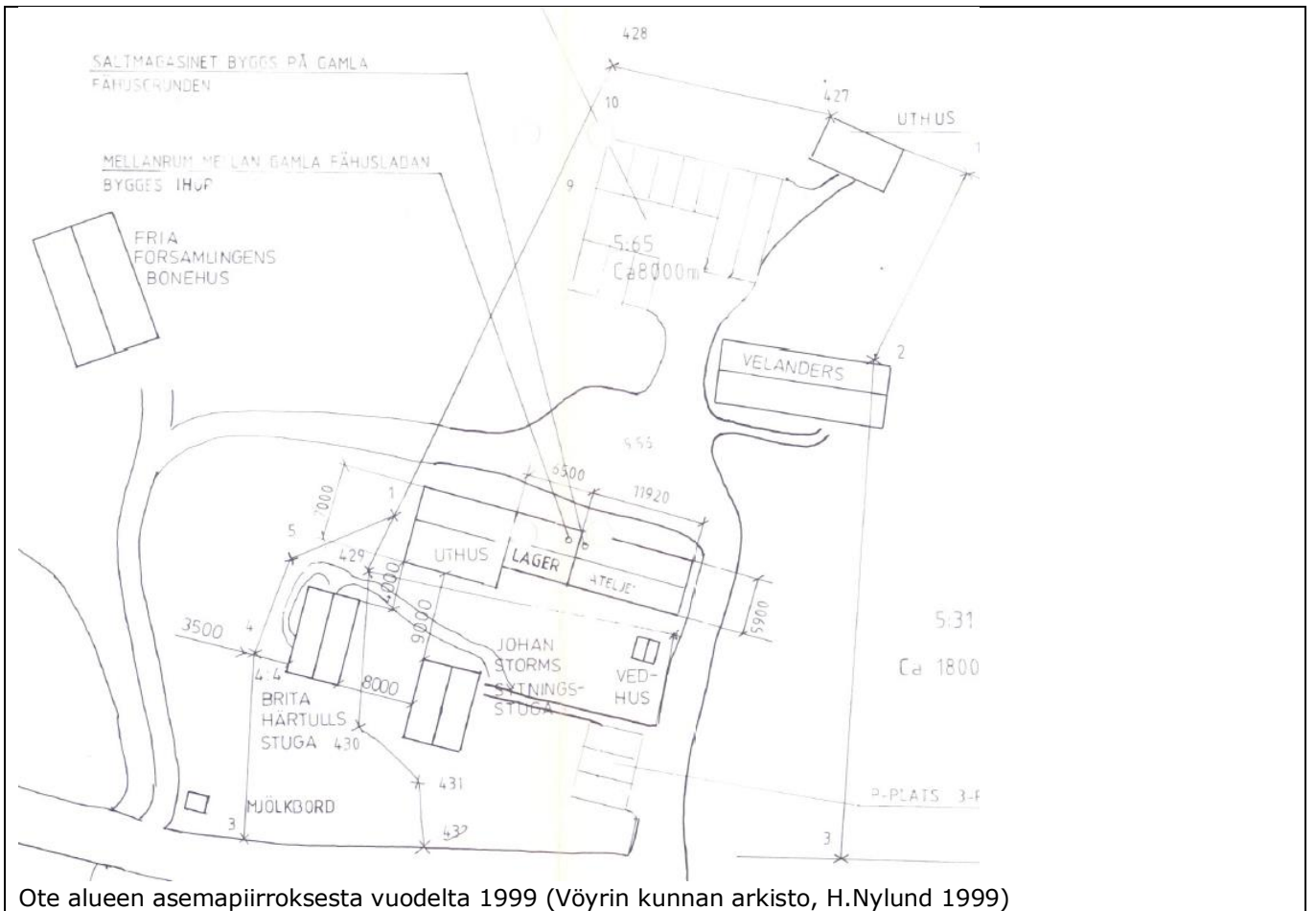


Kuvaote Klemetsin taloryhmästä vuoden 1900-luvun alusta. Kuvassa näkyy vasemmalla J. Stormin tupa, tuulimyllyjen vieressä asuinrakennus (E. Hägglund. Finna 1910-1930)



Vuoden 1945 ilmakuvassa on korostettuna inventoitavat rakennukset 1 ja 2. Ympäröivissä rakennuksissa on muutoksia. (Historialliset ilmakuvat © MML)

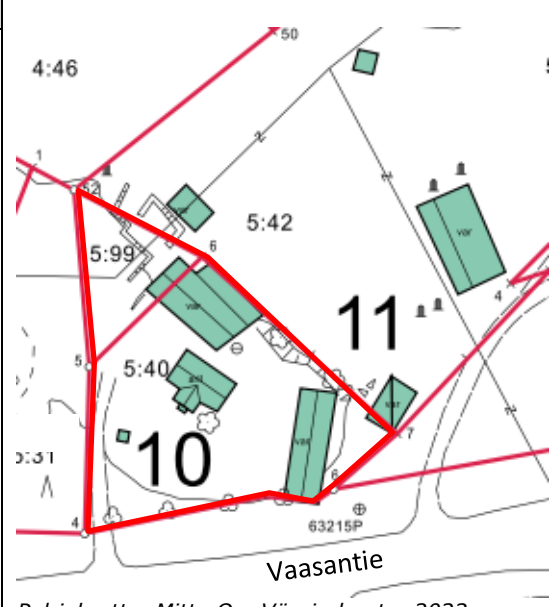
PIIRUSTUKSIA



Ote alueen asemapiirroksesta vuodelta 1999 (Vöyrin kunnan arkisto, H.Nylund 1999)

10.

KOHTEEN SIJAINTI	
Kohteen osoite	Vaasantie 1805, 66640 Maksamaa
Kiinteistönumero	5-40, 5-99, 5-42

PIHAPIIRIN JA LÄHIYMPÄRISTÖN KUVAUS	
Vaasantien tuntumassa mäen laella oleva pihapiiri, jossa on tyhjillään oleva asuinrakennus ja kaksi piharakennusta. Pihapiirin rakennukset ovat harjun rakennusryhmistä itäisin. Tien reunan kasvillisuus ja sijainti korkealla estää näkymät tielle lähes kokonaan.	

1) KOHTEEN KUVAUS

Nykyinen käyttötarkoitus	-
Suunnittelija	
Entinen käyttötarkoitus	Asuinrakennus
Rakennusvuosi	1900-luvun alku
Kerroskorkeus	2
Perustus	Kivi
Runkomateriaali	hirsi
Katon muoto ja materiaali	Harjakatto, saumattu vihreä peltikate
Julkisivun väri ja materiaali	Vaalea levyverhous, tummat ruskehtavat ikkunapuitteet, yksijakoiset ikkunat, joista osassa ritilällinen tuuletusluukku.
Rakennuksen kunto	
Muuta	Lounaissivulla kaksikerroksinen umpikuisti.

RAKENNUSHISTORIA

Aikaisemmissa inventoinneissa kiinteistön rakennukset ovat olleet nimellä Storm (Högbacka) (31768) ja pienasumus (siirretty omaksi kortiksi). Asuinrakennukseen on tehty julkisivuremontti, jossa rakennukseen on tehty useita vuosikymmeniä sitten (lisälämmöneristyksen yhteydessä) levyverhous, ikkunat ja ulko-ovi on vaihdettu. Rakennus on asumaton. Piharakennuksista idän puoleinen on siirretty/rakennettu paikalle ennen 1970-lukua, mutta rakennuksen osat ovat tätä huomattavasti vanhempia.

KULTTUURIHISTORIALLISEN MERKITYKSEN ARVIOINTI

Pihapiiri sijoittuu Klemetsin taloryhmän alueelle, joka on valtakunnallisesti merkittävä rakennettu kulttuuriympäristö (RKY 2009). Pihapiirillä on rakennushistoriallista, historiallista ja maisemallista merkitystä.

Pihapiirin rakennushistoriallinen arvo perustuu rakennusten ikään, tyypillisyyteen, käytön jatkuvuuteen, historiallisen kerroksisuuden ilmentämiseen. Kapearunkoinen, kaksikerroksinen ja päärakennus on tyypillinen pohjalainen 1900-luvun alun talonpoikainen asuinrakennus. Julkisivuun on kohdistunut muutoksia (verhous, ikkunat, ovet). Muutokset ovat tuoneet rakennukseen uusia kerroksia (historiallinen kerroksisuus). Päärakennus on edelleen tunnistettavissa muotonsa ja hahmonsensa perusteella aikakautensa edustajaksi. Eri aikakausilta olevat piharakennukset ovat päärakennusta myöhemmältä ajalta, mutta ne ovat rakennustavaltaan ja ilmeeltään alueen perinnettä noudattavia.

Historiallinen arvo liittyy Kärklaxin alueen asutushistoriaan. Pihapiiri toimii historiallisen tapahtuman tai ilmiön todisteena, siitä kertovana ja tietoa lisäävänä esimerkkinä.

Maisemalliset arvot perustuvat pihapiirin ja taloryhmän näkyvään asemaan Kärklaxintien ja Vaasan tien maisemissa. Pitkittäissuuntaiselle harjulle peltojen keskelle sijoittuva rakennusryhmä toimii kulttuurimaisemassa perinteisenä ja arvokkaana maamerkinä.

Rakennuksiin tehtävien korjausten tulisi olla rakennuksen kulttuurihistoriallisen arvon säilyttäviä tai palauttavia. Pihapiiri suositellaan huomioitavan kaavassa merkinnällä, joka huomioi kulttuurihistoriallisten ja maisemallisten arvojen säilymisen ja palauttamisen. Päärakennukselle suositellaan suojelumerkintää esim. sr-2 sekä pihapiirille aluumerkintää /s. Maantien varteen suositellaan puuston karsimista ja näkymien avaamista.

Rakennushistoriallisesti arvokas	x	Historiallisesti arvokas	x	Maisemallisesti arvokas	x
---	----------	---------------------------------	----------	--------------------------------	----------

VALOKUVIA 2022



Pihapiiriä kaakosta.



Julkisivua lounaasta.



Pääty luoteesta.

PIHARAKENNUKSIA 2022



Piharakennus päärakennuksen vieressä.



Piharakennus kiinteistön itäosassa.

VANHOJA VALOKUVIA



Kuvaotteet vuoden 2007 inventoinnista (Kioski, Torppa)

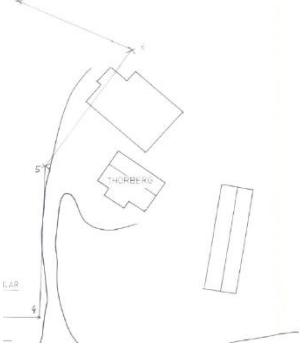


Kuvaote klemetsin talorymästä 1900-luvun alusta. Kuvassa näkyy osa kuistia (E. Hägglund. Finna 1910-1930)



Vuoden 1945 ilmakuvasa on korostettuna inventoitava rakennus. (Historialliset ilmakuvat © MML)

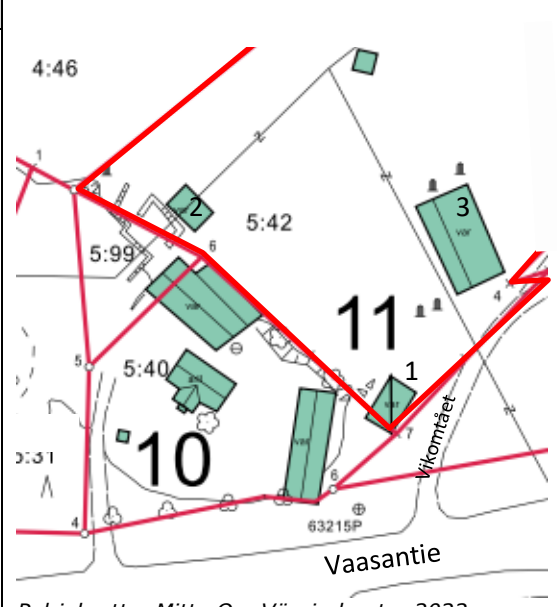
PIIRUSTUKSIA



Ote alueen asemapiirroksesta vuodelta 1999 (Vöyrin kunnan arkisto, H.Nylund 1999)

11.

KOHTTEEN SIJAINTI	
Kohteen osoite	Vikomtät, 66640 Maksamaa
Kiinteistönumero	55-42

PIHAPIIRIN JA LÄHIYMPÄRISTÖN KUVAUS	
Vaasantien tuntumassa Vikomtätin varrella oleva kiinteistö, jossa on vanha pienasumus ja kaksi vanhaa ulkorakennusta taloryhmän liepeillä. Alue on näkyvällä paikalla Vaasan tien maisemassa idän suunnasta tultaessa.	

1)KOHTTEEN KUVAUS

Nykyinen käyttötarkoitus	-
Suunnittelija	
Entinen käyttötarkoitus	mankelihuone
Rakennusvuosi	n. 1940-luku
Kerroskorkeus	1
Perustus	betoni
Runkomateriaali	hirsi
Katon muoto ja materiaali	Harjakatto, aaltopelti
Julkisivun väri ja materiaali	Punainen pystyrimoitettu laudoitus. Valkopuitteiset risti-ikkunat
Rakennuksen kunto	
Muuta	

RAKENNUSHISTORIA

Aikaisemmissa inventoinneissa kiinteistö on ollut Storm (Högbacka) (31768) inventointikorttiin kuuluva pienasumus/-rakennus, jossa on toiminut muun muassa paikallinen marttayhdistys. Rakennus on tyhjillään. Kiinteistöllä on inventointialueen tuntumassa kaksi vanhaa piharakennusta etäämmällä. Suurempi piharakennus (3) on siirretty/rakennettu vuosien 1950–1970 välillä nykyiselle paikalle.

KULTTUURIHISTORIALLISEN MERKITYKSEN ARVIOINTI

Pihapiiri sijoittuu Klemetsin taloryhmän alueelle, joka on valtakunnallisesti merkittävä rakennettu kulttuuriympäristö (RKY 2009). Rakennuksilla on rakennushistoriallista, historiallista ja maisemallista merkitystä osana Klemetsin taloryhmän kokonaisuutta.

Rakennusten rakennushistoriallinen arvo perustuu rakennusten ikään, tyyppisyyteen, käytön jatkuvuuteen, historiallisen kerroksisuuden ilmentämiseen. Pienasumuksen julkisivuun on kohdistunut muutoksia (ovi, kate). Piharakennukset ovat rakennustavaltaan ja ilmeeltään alueen perinnettä noudattavia.

Historiallinen arvo liittyy Kärklaxin alueen asutushistoriaan. Rakennukset toimivat historiallisen tapahtuman tai ilmiön todisteena, siitä kertovana ja tietoa lisäävänä esimerkkinä.

Maisemalliset arvot perustuvat rakennusten näkyvään asemaan Vaasan tien maisemassa. Pitkittäissuuntaiselle harjulle peltojen keskelle sijoittuva rakennusryhmä toimii kulttuurimaisemassa perinteisenä ja arvokkaana maamerkinä.

Alueelle suositellaan huomioitavan kaavassa merkintää, joka huomioi kulttuurihistoriallisten ja maisemallisten arvojen säilymisen ja palauttamisen, esim. aluemarkintää /s. Rakennus voidaan sijoittaa alueella myös muuhun pihapiiriin. Rakennuksen läheisyydestä suositellaan puuston poistoa ja näkymien avaamista.

VALOKUVIA 2022



Julkisivu idästä.



Pääty pohjoisesta.

PIHARAKENNUKSIA 2022



Piharakennus 2.



Piharakennus 3.

VANHOJA VALOKUVIA



Kuvaote vuoden 2007 inventoinnista (Kioski, Torppa)



Vuoden 1945 ilmakuvassa on korostettuna inventoitava pienasumus 1 ja piharakennukset 2 ja 3 piharakennuksen (riihi) paikka. (Historialliset ilmakuvat © MML)

Från: Tanja Tarkkanen <tanja.tarkkanen@ramboll.fi>

Skickat: tisdag 17 januari 2023 10:48

Till: Mats Dahlin <mats.dahlin@vora.fi>

Kopia: Jonas Lindholm <jonas.lindholm@ramboll.fi>; Joel Nylund <joel.nylund@ramboll.fi>

Ämne: RE: Klemetsin alueen inventoinnin arvottamisneuvottelu

Hei,

olen tehnyt arvottamisneuvottelun perusteella tulleet muutokset ja täydennykset Klemetsin inventointiaineistoon. Arvottamisneuvottelussa Outi Orhanen toi esille, että kolme Klemetsin päärakennusta (yksi asuinrakennus ja kaksi museorakennusta) olisi syytä inventoida myös sisätilojen osalta, jotta voidaan selvittää mahdollinen sisätilojen suojelun tarve. Tämä inventointi ei kuitenkaan sisältynyt alkuperäiseen tehtävään. Olemme suunnittelemassa kevään töitä. Toivotteko, että varaamme aikaa tälle inventoinnin lisätyölle?

Ystävällisin terveisin

Tanja Tarkkanen

Maankäytön suunnittelija

D +358 (40) 5494071

M +358 (40) 5494071

tanja.tarkkanen@ramboll.fi

From: Mats Dahlin <mats.dahlin@vora.fi>

Sent: keskiviikko 18. tammikuuta 2023 12.27

To: Tanja Tarkkanen <tanja.tarkkanen@ramboll.fi>

Cc: Jonas Lindholm <jonas.lindholm@ramboll.fi>; Joel Nylund <joel.nylund@ramboll.fi>

Subject: Sv: Klemetsin alueen inventoinnin arvottamisneuvottelu

Hej!

Här kommer svar på båda språken:

Alla de hus som avses (västra, mellersta och östra Klemetsgården) är i dagsläget att betrakta som museala byggnader. Enligt gällande detaljplan befinner sig den västra inom en AO-tomt och är även färgad som ett bostadshus på lantmäteriverkets terrängkarta men trots detta är den numera i museal användning.

Den västra klemetsgården var i privat ägo fram till 2015 då den per testamente övergick i Inga och Gösta Strömmers stiftelses ägo. Husets första våning har därefter inretts för att representera ett hem på 50-talet och på andra våningen finns en utställning med gamla bilder från Kärklax by. Detta hus var bebott fram till 80-talets början.

Den mellersta klemetsgården har ägts av Maxmo hembygdsförening sedan 1989 och sedan dess har ett café i 30-/40-tals stil funnits på första våningen och en samling med handarbetsprodukter på andra våningen. Husets sista invånare flyttade ut kring mitten av 70-talet.

Den östra klemetsgården har funnits i föreningens ägo sedan 1988 och dess efterkrigstida interiör har bevarats i stort sett oförändrad. Övre våningen används för roterande utställningar. Huset var bebott fram till 1976.

I och med att dessa tre byggnader använts som bostäder till relativt sen tid har de alla hunnit genomgå invändiga moderniseringar och i samband med dessa har spåren av den ursprungliga interiören gått förlorade.

Både stiftelsen och föreningen verkar för bevarandet av byggnadernas in- och utvändiga utseende. Då deras strävan är att museimässig användning ska fortgå kan man utgå ifrån att risken för att museala värden äventyras vid framtida renoveringsarbeten är minimal.

Med hänvisning till ovanstående får det anses som omotiverat med ytterligare inventeringar av ifrågavarande byggnaders insidor.

Kaikkia taloja, joista tässä on kyse (lännepuoleinen, keskimäinen ja idänpuoleinen), on tällä hetkellä pidettävä museorakennuksina. Voimassa olevan asemakaavan mukaan lännepuoleinen talo sijaitsee AO-tontilla ja on myös merkitty asuintaloksi Maanmittauslaitoksen maastokartassa, mutta siitä huolimatta talo on nykyään museokäytössä.

Lännepuoleinen Klemetsintalo oli yksityisomistuksessa vuoteen 2015 saakka, kunnes se siirtyi testamentin kautta Inga ja Gösta Strömmersin säätiön omistukseen. Talon ensimmäistä kerrosta on sittemmin sisustettu muistuttamaan 1950-luvun kotia ja toisessa kerroksessa pidetään näyttelyä, jossa on esillä vanhoja kuvia Kärklaxin kylästä. Tämä talo oli asuttu 1980-luvun alkuun saakka.

Keskimäinen Klemetsintalo on ollut Maxmo hembygdsföreningin omistuksessa vuodesta 1989 lähtien, ja siitä lähtien ensimmäisessä kerroksessa on ollut 1930–40-luvun tyylin kahvila ja toisessa kerroksessa kokoelma käsityötuotteita. Talon viimeiset asukkaat muuttivat pois noin 1970-luvun puolivälissä.

Idänpuoleinen Klemetsintalo on ollut yhdistyksen omistuksessa vuodesta 1988 lähtien ja sen sodanjälkeinen sisustus on säilytetty pääasiallisesti muuttumattomana. Yläkerrassa järjestetään vaihtuvia näyttelyitä. Talo oli asuttu vuoteen 1976 saakka.

Koska näitä kolmea rakennusta on käytetty asuinrakennuksina suhteellisen pitkään, on niiden kaikkien sisätiloja uudistettu ja uudistusten yhteydessä alkuperäisen sisustuksen jäljet ovat kadonneet.

Sekä säätiö että yhdistys pyrkivät säilyttämään rakennusten sisäisen ja ulkoisen ulkomuodon. Koska heidän pyrkimyksensä on museokäytön jatkuminen, voidaan katsoa, etteivät tulevat kunnostustyöt vaaranna museoarvoja merkittävästi.

Edellä esitettyyn viitaten kyseisten rakennusten sisätilojen lisätutkiminen katsotaan perusteettomaksi.

h,

Mats Dahlin
Planläggningsingenjör / Kaavoitusinsinööri

Vörå kommun / Vöyrin kunta
Vöråvägen 18
66600 Vörå / Vöyri

Lyhyt historiikki tieoloista Klemetsintalojen lähistöllä

Klemetsintalojen ohi kulkeva tie muodosti pitkään tärkeimmän tieyhteyden Maksamaan mantereeseen asutuksen ja pitäjän Vöyrillä sijaitsevan kirkollisen ja hallinnollisen keskuksen välillä. Vanhoista aikakirjoista käy ilmi, että ennen kunnollisen tien valmistumista Maksamaan kappelikirkon ja Rökiön maantien välillä on ollut vaikeakulkuinen kävely- ja ratsastustie, joka on kaikesta päätellen noudattanut yleisesti ottaen samaa reittiä kuin nykyinen tie.

Kunnollisen tien rakentamista koskevan kysymyksen otti esiin eversti Gustaf Creutz, joka oli Tottesundin everstin virka-asunnon ensimmäinen asukki. Eversti Creutz muutti Tottesundin maaliskuussa 1734 ja huomasi nopeasti, että aiempaa kulkukelpoisempi tie oli tarpeen, koska rykmentin kuormasto eli sotilasyksikön varusteet oli sijoitettu Tottesundin puustellille. Silloisen pitäjän talonpojat suhtautuivat kuitenkin vastahakoisesti tiehankkeeseen, ja hankkeen toteuttamisen valmistelu voitiin aloittaa tosissaan vasta vuonna 1739, kun Creutz tuli nimitetyksi maaherraksi. Creutz piti huolen, että tiestä tuli koko läänin asia ja alkoi vaatia erityistä rahallista avustusta mustasaarelaisilta talonpojilta ja velvoitti vöyriläiset talonpojat kuljettamaan rakennusmateriaaleja. Gustaf Creutzin luovuttua everstin virasta vuonna 1739 tuli aika, jolloin virkaa toimittavat everstit panivat muut asiat etusijalle tiekysymyksen sijaan ja seuraava edistysaskel tapahtui vasta vuonna 1757. Vilhelm Carpelanin everstikauden loppupuolella toukokuussa 1757 valmistui uuden tien reititystä koskeva geometrinen piirustus ja kuvaus maanmittari Carl Fredric Stiervaldin toimesta. Tämä toimi pohjana tiehankkeelle, joka toteutettiin lopulta eversti Fredrik Magnus von Numersin johdolla vuosina 1774–1778. Kyseisen kartan alkuperäisversiota säilytetään Vöyrin kunnan arkistossa.

Kyseisellä tieosuudella ei tapahtunut merkittäviä muutoksia ennen 1930-lukua, jolloin se yhdistettiin uuteen Kärklaxin ja Kaitsorin väliseen maantieosuuteen. Sitä mukaa kun Kunin ja Koivulahden välisestä tiestä tuli entistä kulkukelpoisempi varhaisella 1900-luvulla, alkoi ajatus huomattavasti lyhentyneestä matkasta kaupunkiin itää Vöyrin pohjoisissa kylissä. Kaitsorin osuusmeijerin perustaminen ja kasvu vuodesta 1902 alkaen teki kysymyksestä entistä ajankohtaisemman ja kyläläiset Palviksesta, Bertbystä ja Kaitsorista alkoivat tuoda asiaa esiin kuvernöörille. 1910-luvun lopussa Vöyrin kunnanvaltuusto oli vakuuttunut tien merkityksestä, minkä seurauksena 1920-luvulla ymmärrystä tien tarpeellisuudesta alettiin hakea Valtioneuvostolta. Viestintäministeri Rolf Wittingin onnistuneen kuntavierailun jälkeen kesällä 1930 tiehankkeeseen saatiin valtion määrärahaa ja töitä voitiin tehdä vuoden 1932 puolestavälistä joulukuuhun 1935 saakka. Uuden tien ansiosta Maksamaan kautta alkoi vuonna 1936 liikennöidä päivittäinen linja-autoliikenne.

Toukokuussa 1938 Turusta Ouluun kulkeva tie, joka kulkee Kärklaxin kautta, nimitettiin *maantieksi*. Orastava autoilu maassa 1930-luvun alkupuolelta lähtien synnytti tarpeen tieluokitusjärjestelmälle, jonka pohjalta varoja voitaisiin jakaa ja resursseja ohjata. Maantiet oli tarkoitus jakaa valtateihin ja kantateihin Kyösti Kallion johtaman kulkulaitoskomitean kehotuksen mukaisesti. Vuonna 1933 annetun esityksen mukaan valtakunnallisesti tärkeät tiet, jotka yhdistävät suurempia kaupunkeja ja seutuja, luokiteltaisiin valtateiksi ja tiet, jotka toimivat enemmänkin paikallisina yhteyksinä, luokiteltaisiin kantateiksi. Kallion kulkulaitoskomiteatyöskentelyn tuloksena syntyi tieluokitusjärjestelmä, joka otettiin käyttöön vuonna 1938 ja joka on säilynyt lähes muuttumattomana tähän päivään saakka. Tiet numeroitiin kaupunkikeskeisellä logiikalla niin, että numerolla 1–7 alkavat tiet lähtivät Helsingistä, numerolla 8–10 alkavat tiet Turusta, numerolla 11–12 alkavat tiet Tampereelta ja numerolla 13–15 alkavat tiet Viipurista. Numerojärjestys perustuu teiden sijaintiin länneä itään, ja siksi Turun ja Oulun välinen valtatie sai numeron 8.

Erityisesti vassorilaisten keskuudessa oli jo kauan unelmoitu Vassorinlahden poikki kulkevasta tienpenkereestä yhdistettynä paremmilla yhteyksillä Kuniin ja Maksamaalle. Tien reitityksestä maastossa tuli kuitenkin vuosikymmeniä kestänyt riita-asia. Vaikka oli selvää, ettei Vassorinlahden ympäri Kärklaxiin kulkeva tieosuus täyttänyt valtatielle sopivia standardeja, prosessi keskeytyi sen vuoksi, että uuden tien reitityksestä joko poikki tai ympäri lahden oli erimielisyyksiä. Lopulta päästiin yksimielisyyteen siitä, että valtatie jatko rakennettaisiin mahdollisimman suoraan, mikä tarkoitti lähes 11 kilometriä uutta tietä Kunin ja Kärklaxin välille ja tienpengertä Vassorinlahden poikki. Hankkeesta oli käyty vakavia keskusteluja jo 1930-luvun puolivälistä lähtien, mutta pääasiassa sotien ja Vöyriltä Vassoriin kulkevan Larvintien rakentamisen vuoksi hanke toteutettiin vasta vuosina 1952–1955.

Maan sodanjälkeinen taloudellinen kehitys lisääntyvine yksityisautoiluineen ja teollistumisineen teki teiden parantamisesta entistä ajankohtaisempaa. Kunin ja Kärklaxin välinen uusi valtatieosuus oli nostanut tasoa ja toi selvästi esiin parantamistoimenpiteiden tarpeen myös Kaitsoriin jatkuvalla jatko-osuudella. Kyseiselle tieosuudelle laadittiin tiesuunnitelma 1950-luvun loppupuolella. Tiesuunnitelma hyväksyttiin 27.6.1960 ja rakentamisen aloittamisesta päätettiin 21.2.1962.

Tienparannushanke tarkoitti huomattavaa tien modernisointia ajoradan levennyksineen, poikkiprofiilin tasaamisineen ja liikenteelle vaarallisten liittymien uudelleenrakentamisineen. Tiehankkeen yhteydessä Klemetsintalojen edessä oleva valtatieliittymä rakennettiin uudelleen sen nykyiseen muotoonsa. Vanha tiealue lakkasi olemasta maantie ja se siirrettiin myöhemmässä vaiheessa maanmittaustoimituksella vieressä oleville kiinteistöille.

Nämä vuosina 1962–1966 tapahtuneet tietyöt ovat tähän päivään saakka viimeisimpiä, jotka ovat merkittävässä määrin muuttaneet Kärklaxin läpi kulkevan valtatieosuuden tieoloja.

Koostettu Mats Dahlinin toimesta, 02.10.2023

Lähteet:

Maxmo Sockens historia

Vörå Sockens historia

Vassor bys historia

Maanmittauslaitoksen tietoihtusasiakirjat