

# VÖYRIN LILLA KALKSKÄRIN LUONTOSELVITYS 2023



## Sisällysluettelo

1. Johdanto .....	2
2. Selvitysalueen kuvaus .....	2
3. Aineisto ja menetelmät .....	3
4. Kasvillisuus .....	4
5. Pesimälinnusto .....	9
6. Yhteenveto ja johtopäätökset .....	10
7. Kirjallisuus .....	10

**Kansikuvat:** Näkymiä Lilla Kalkskärin mäkialueen päältä ja merelle päin.

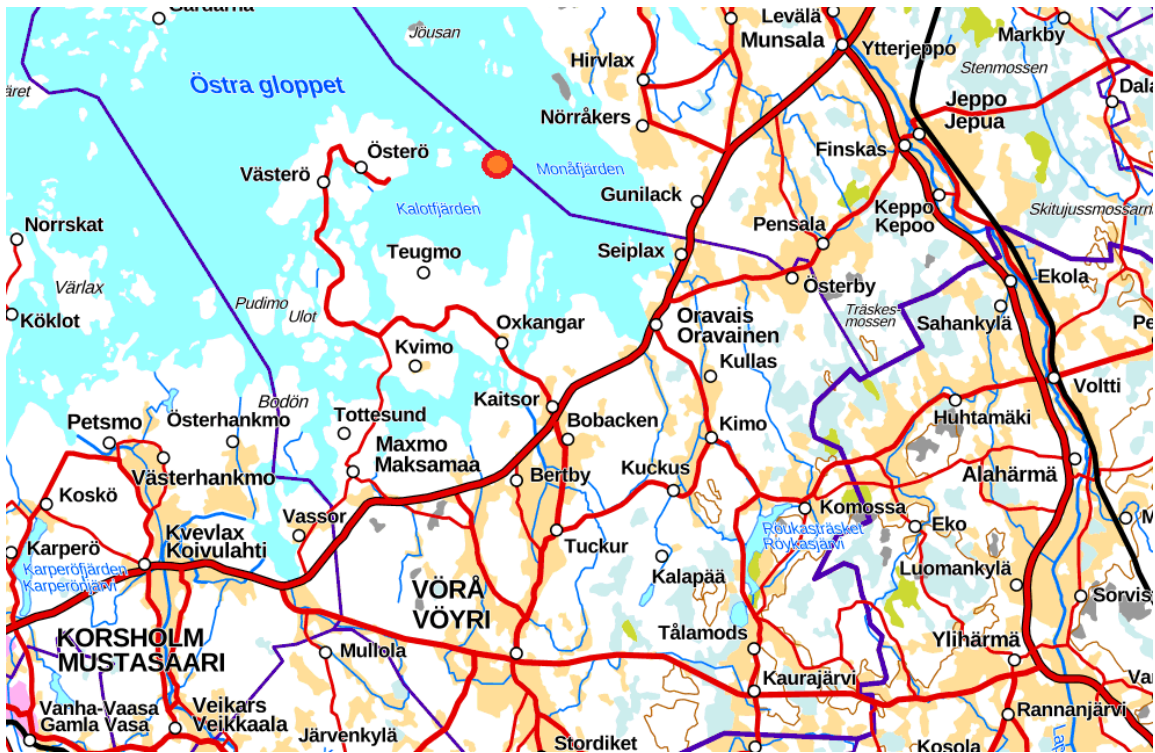
**Kartat:** Maanmittauslaitos, paikkatietoikkuna (kartat 1-2). Rantakaavoituksen pohjakartta, Oy Hall & Norr-grand Consult Ab (kartta 3).

# 1. Johdanto

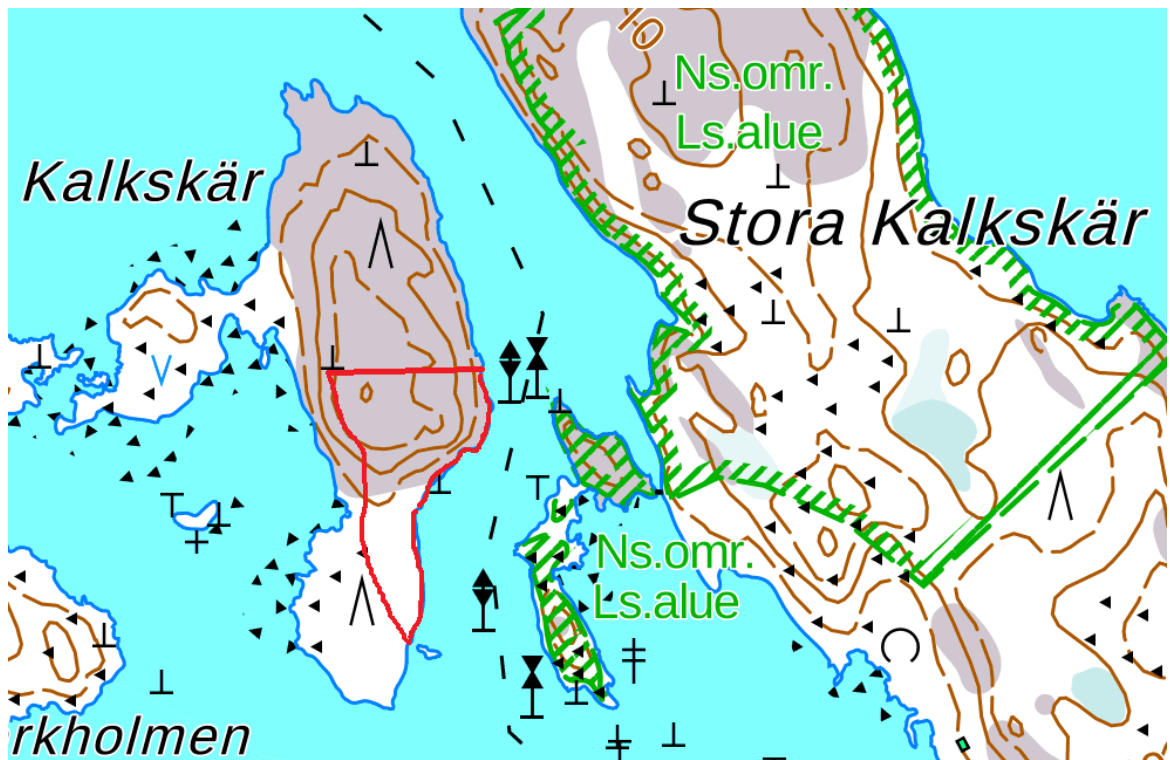
Vöyrin Lilla Kalkskärin luontoselvitys toteutettiin alueen ranta-asemakaavan muutosta varten. Selvitykset kohdennettiin saaren kaakkoisosaan paikkaan, johon rakennuspaikka on suunniteltu siirrettäväksi saman saaren pohjoispäästä. Selvitykset toteutettiin touko - heinäkuussa 2023 ja niihin liittyvistä maastotöistä sekä raportoinnista ovat vastanneet FM, biologi, luontokartoittaja **Taina Ranta-Maunus** ja luontokartoittaja **Raimo Laurila**.

# 2. Selvitysalueen kuvaus

Selvitysalue sijaitsee Vöyrin kunnassa Västerö – Österön saaristoalueella, Österö-nimisen saaren itäpuolella (**kartta 1**). Alue koostuu yhdestä rakennuspaikasta, sekä sen välittömästä lähiympäristöstä. Kohteen tarkempi rajaus on esitetty **kartassa 2**.



**Kartta 1.** Selvitysalueen sijainti.



Kartta 2. Selvitysalueen rajaus.

### 3. Aineisto ja menetelmät

Lilla Kalkskärin saaren kaakkoisosassa tehtiin luontotyyppiselvitys kaavoitusta varten maastoinventointina 26.7.2023. Inventointialueen kasvillisuustyytit määritettiin ja kuvioitiin kartalle. Inventoinnin yhteydessä selvitettiin myös alueen mahdolliset metsälain 10. §:n erityisen arvokkaat elinympäristöt, vesilain 2. luvun 11. §:n mukaiset luontotyytit ja luonnonsuojelulain 7. luvun 64. §:n mukaiset luontotyytit. Maastoinventoinnin yhteydessä kiinnitettiin huomiota myös mahdollisten uhanalaisten kasvilajien esiintymiseen alueella.

Pesimälinnustoselvitykset tehtiin kartoituslaskentamenetelmällä (Koskimies & Väisänen, 2008) 19.5. klo 07-09 välisenä aikana. Samoilla käyntikerroilla arvioitiin kohteen soveltuvuutta muista lajiryhmistä viitasammakoille, liito-oraville ja lepakoille.

## 4. Kasvillisuus



**Kartta 3.** Kasvillisuuskuviot 1-5 pohjakartalla.

### **Kuvio 1. Kuivahko kangas**

Kuvio 1 sijaitsee kallioalueen eteläpuolella notkelmassa ja on kasvillisuustyyppiltään kuivahkoa kangasta (puolukkatyyppi, VT) (**kuva 1**). Maaperä on kivikkoista. Puustossa on ylispuumäntyjä, joiden alla kasvaa varttunutta kuusta, mäntyä ja rauduskoivua. Kuviolla kasvaa myös muutama vanhempi rauduskoivu. Puustossa on jonkin verran erirakenteisuutta. Pensaskerroksessa tavataan katajaa ja hieman pihlajaa. Kuviolla on muutamia lahopuita, joista ainakin osa on kantokäävän aikaansaamia. Kenttäkerroksessa varvuista vallitsee puolukka, joskin mustikkaa esiintyy painanteissa. Pohjakerroksessa vallitsevat seinäsammal ja kerrossammal. Varttuneet kuivahkot kankaat luokitellaan metsien luontotyyppien uhanalaisluokituksessa (EN) erittäin uhanalaiseksi luontotyyppiksi. Tällä kohteella metsä ei ole luonnontilaista. Hakkuissa ylispuumännyt on kuitenkin säästetty.

Kuvion 1 pohjoisosan ranta on hyvin kapea kivikko- ja lohkareranta (**kuva 2**), jota pienialaisuutensa vuoksi ei kuvioitu omaksi kuviokseen. Itämeren kivikko- ja lohkarerannat on luontotyyppien uhanalaisuusluokituksessa luokiteltu säilyväksi (LC) luontotyyppiksi. Rannassa kasvaa muutama matala tervaleppä, mutta varsinainen leppävyö puuttuu rannasta. Rannan kasvillisuus on vähäistä, mutta siellä tavataan kuitenkin järviruokoa, ruokohelpeä, mesiangervoa, kurjenjalkaa, silmäruohoa, vilukkoa, syysmaitiaista, merisuolaketta ja peltovalvattia. Kuvion 1 eteläosan ranta on pengerretty.



**Kuva 1.** Kuvion 1 kasvillisuutta.



**Kuva 2.** Kapea kivikoranta kuviolla 1.

## Kuvio 2. Kalliometsä (metsälakikohde)

Kuvio 2 on kasvillisuustyypiltään kalliometsää (Vr). Kalliometsät on luokiteltu Etelä-Suomessa luontotyyppien uhanalaisuusluokituksessa silmälläpidettäväksi (NT) luontotyyppiksi. Kuviolla kasvaa hi-daskasvuista mäntyä ja pohjakerroksessa vallitsee pääosin valko- ja harmaaporonjäkälistä muodostuva mosaiikki, mutta myös seinäsammalta esiintyy. Alueella on kalliopainanteita, jossa kasvaa myös kuusta. Kohteen sisälle jäävässä painanteessa lähellä rantaa kasvaa myös haaparyhmä.

Kuvio 2 kuuluu metsälain 10 §:n mukaisiin arvokkaisiin elinympäristöihin karukkokankaita puuntuotannollisesti vähätuottoisempina kalliona, jonka ominaispiirre on harvahko puusto. Kuvio erottuu ympäristöstään kallioisuudeltaan ja puustoltaan. Puusto on harvaa ja kuviolla kasvaa myös vanhoja kitukasvuista mäntyjä (**kuva 3**).



**Kuva 3.** Vanha mänty kuviolla 2.

## Kuvio 3. Karu merenrantakallio

Kuvion 2 kalliometsä vaihettuu kuvion 3 puuttomaksi karuksi merenrantakallioksi (**kuva 4**), joka on luontotyyppien uhanalaisuusluokituksessa luokiteltu säilyväksi (LC) luontotyyppiksi. Kallio on alaosasta jäkäläpeitteistä, mutta yläosissa esiintyy sammalia ja esimerkiksi isomaksaruohoa. Kallion yläosassa kasvaa mm. kalliotierasammalta ja kivikynsisammalta.



**Kuva 4.** Kalliorantaa kuviolla 3.

**Kuvio 4. Kuivahko kangas**

Inventointialueen pohjoisosan kuvio 4 on kallioista ja kivistä kuivahkoa kangasta (puolukkatyyppi, VT) (**kuva 5**). Puusto on suhteellisen tasaikäistä varttunutta männikköä. Varvuissa vallitsee puolukka. Painanteissa kasvaa runsaasti myös mustikkaa.





**Kuva 5.** Kuviolla 4 on kallioista kuivahkoa kangasta.

### **Kuvio 5. Tuore kangas**

Inventointialueen eteläosassa oleva kuvio 5 sijaitsee saaren pohjoisosaa matalammalla ja on suhteellisen tasaista, mutta isoja kiviä esiintyy erityisesti kuvion länsiosassa. Kasvillisuustyyppi on tuoretta kangasta (mustikkatyyppi, MT), jossa puusto koostuu varttuneesta pääosin tasaikäisestä kuusesta ja rauduskoivusta (**kuva 6**). Kenttäkerroksessa kasvaa mustikkaa ja riidenliekoa. Kenttä- ja pohjakerros on varjoisuudesta johtuen aukkoinen ja karikkeen peitossa. Rannikon tuoreen kankaan kuusikot luokitellaan Etelä-Suomessa vaarantuneeksi (VU) luontotyyppiksi. Puusto ei kuitenkaan ole luonnontilaista tai sen kaltaista. Rannassa on kapea kivikko- ja lohkareranta, joka on luontotyyppien uhanalaisuusluokituksessa luokiteltu säilyväksi (LC) luontotyyppiksi.



**Kuva 6.** Kuvion 5 kasvillisuutta.

## 5. Pesimälinnusto

Kohteen luonto ei ole linnuston kannalta erityisen edustava ja pesimälinnustoon saatiinkin toukokuuisella käynnillä vain kymmenkunta lajia. Rehevämmät ja kosteat maastonosat puuttuvat, eikä lahopuustoakaan kovin paljon ole. Valoisien kalliomänniköiden laji leppälintu lauloi mäkialueen yläosissa ja rantakivikoilla näkyi västäräkkejä. Leppälintu on luokiteltu Suomen erityisvastuulajiksi ja västäräkki valtakunnallisen uhanalaisuusluokituksen mukaan silmälläpidettäväksi lajiksi. Muita uhanalaisluokituksiin (EU:n lintudirektiivin 1-liitteen lajit, valtakunnallisesti tai alueellisesti uhanalaiset ja silmälläpidettävät lajit, Suomen erityisvastuulajit) kuuluvia lajeja alueelta ei löytynyt.

Yleisemmistä lajeista olivat äänessä peippo, punarinta ja pajulintu. Vihervarpunen, talitiainen ja hernekerttu kuuluivat myös lajistoon. Vilkaasti liikehtiviä käpylintuparvia kuului lentelevän useita, kevättalvella pesivien käpylintujen osalta kyse oli luultavasti lentopoikueiden liikehdinnästä. Vesi-alueella lähiympäristössä näkyi vai rantakivellä hautonut kalalokki, muuten sorsalinnut, merihanhet ja joutsenet olivat kaukana merellä.

## 6. Yhteenveto ja johtopäätökset

Lilla Kalkskärin inventointialueella on pääosin talouskäytössä olevaa metsää, jonka puustossa on vain vähän erirakenteisuutta ja lahoppuustoa on vain vähän. Alueella on joitakin maapuita. Pohjoisosan metsä (kuvio 4) on kallioista ja mäntyvaltaista. Kallioiden eteläpuolella kuviolla 1 on myös kuusta ja rauduskoivua sekä hakkuissa säästettyjä ylispuumäntyjä. Kuvio 4 alueen eteläosassa on taas suhteellisen tasaikäistä kuusikkoa, jossa kasvaa runsaasti myös rauduskoivua. Rannat ovat kivikko- ja lohkarerantaa sekä karua kalliorantaa. Kuvion 1 eteläosassa ranta ei ole luonnontilaista vaan sitä on pengerrytetty. Maastoinventoinnissa tutkimusalueelta ei tavattu uhanalaisia tai alueellisesti uhanalaisia kasvilajeja. Inventointialueella kuviolla 2 on metsälain 10 §:n mukainen arvokas elinympäristö (karukkokankaita puuntuotannollisesti vähätuottoisempi kallio, jonka ominaispiirre on harvahko puusto). Kuvio erottuu ympäristöstään korkeampana harvapuustoisena kallioalueena, jossa esiintyy myös vanhempaa puusukupolvea. Luontoarvojen perusteella suositellaan, että kuviolla 2 kuuluvat alueet jätetään tontilla rakentamattomaksi luonnontilaiseksi alueeksi. Kuviolla 2 tulee huomioida metsälain mukaisten elinympäristöjen käsittelyn yleiset periaatteet ja kielletyt toimenpiteet (Metsälaki 10 a §). Alueella saa tehdä metsälakikohteilla sallittuja varovaisia poimintaluontoisia hakkuita, mutta puuston rakenne, vanhat puut, kuolleet puut sekä lahoppuusto tulee säilyttää. Metsälakikohteella ei saa tehdä myöskään esimerkiksi kasvillisuutta vahingoittavaa maanpinnan käsittelyä.

Pesimälinnustossa ei ole leppälintua ja västäräkkiä lukuun ottamatta suojeluluokituksiin kuuluvia lajeja. Viitasammakolle inventointialueen rannat ovat liian syviä ja kivikkoisia ilman lajille soveltuvia kosteikkoja. Liito-oravia ei saaristossa esiinny. Lepakoiden esiintymistä alueella ei selvitetty, eikä alue olekaan erityisen soveliaista niille kolopuiden, vanhojen rakennusten vähäisyyden takia. Sopivia kallionkoloja pesimäpaikoiksi ja päiväpiiloiksi niille löytyy rannoilta ja lähisaarista riittämiin rakennushankkeiden toteutuessakin.

## 7. Kirjallisuus

Hotanen, J.-P., Nousiainen H., Mäkipää R., Reinikainen A. & Tonteri, T. 2018: Metsätyypit – kasvupaikkaopas. Luonnonvarakeskus (Luke). Metsäkustannus Oy.

Hyvärinen, E., Juslén, A., Kemppainen, E., Uddström, A. & Liukko, U.-M. (toim.) 2019: **Suomen lajien uhanalaisuus – Punainen kirja**. Ympäristöministeriö & Suomenympäristökeskus.

Kontula, T. & Raunio, A. (toim.). 2018. **Suomen luontotyyppien uhanalaisuus 2018. Luontotyyppien punainen kirja – Osa 2: luontotyyppien kuvaukset**. Suomen ympäristökeskus ja ympäristöministeriö, Helsinki. Suomen ympäristö 5/2018.

Luonnonsuojelulaki 20.12.1996/1096

Metsälaki 1093/1996

Vesilaki 27.5.2011/587

[www.ymparisto.fi/default.asp?contentid=222880](http://www.ymparisto.fi/default.asp?contentid=222880). **EU:n lintudirektiivin 1-liitteen lajit Suomessa.**

[www.ymparisto.fi/default.asp?node=9837&lan=fi](http://www.ymparisto.fi/default.asp?node=9837&lan=fi). **Suomen kansainväliset vastuulajit, linnut.**

[www.birdlife.fi/suojelu/lajit/uhex/uhex-alueelliset.shtml](http://www.birdlife.fi/suojelu/lajit/uhex/uhex-alueelliset.shtml)

<http://www.sammakkolampi.fi/lajit/viitasammakko.html>

Hanski, I. K., Henttonen, H., Liukko, U.-M., Meriluoto, M. & Mäkelä, A. 2001. **Liito-oravan (Pteromys volans) biologia ja suojelu Suomessa.** – Suomen Ympäristö 459.

Suomen Lepakkotieteellinen yhdistys 12/2012: **Suomen Lepakkotieteellinen yhdistys ry:n suositus lepakkokartoituksista luontokartoittajille, tilaajille ja viranomaisille.**